


Okrašlovací spolek

v Jilověm



kronika

rok 2.008



PF 2008

*Nepřejeme Vám splnění všech přání,
protože to se nikdy nestane. Přejeme
Vám ale přijetí skutečností, že svět je
dobrý právě jaký zrovna je,
bez ohledu na to, co si lidé přejí.*

*A chcete-li svět lepší, pak se do změny
sebe sama musíte pustit.*

Okrašlovací spolek v Jílovém u Prahy



Leden



Pouze dva dny léžel v lednu ledoběhého roka
sněh, přesto se podařilo zachytit na foto-
grafii púrabnou zimní atmosféru v okolí
Zlíněho.



Na tento rok 2008 se našemu Odraštoraci mu spolku
podarilo zlatom snad nejpreknejši novoročienka. Odraš
sv. Václava na bielem koni, palona naši země,
z dobi' od 28. října m. r. kapli se Galováčlarských
lázních. Díky našemu spolku byla zamedbena
kaple svätena kulturnímu žitostu a žitostim.

Na novoročienke je slovo odraš sv. Václava
z kaple, jako symbola kulturních památek,
o které se snažíme starat. Vpravo pak
mlady' strom, jeden z mnoha, které jsme
v krajině zasadili, abychom ji oživičili.

V pozadi' je pole, země, práce - to nejvinnější
co máme, co každý vnikalo miliony let,
co nás živi a je podmínkou nejen lid-
ské existence. V posledni' dole je toto
bohatsví nezodpovědně, chaoticky a
klopě nicěno zástavou typizovaných
domků. Odboruici komu vyškivě
řekají - urbanistička' pliseň.

Na novoročienke jsou učitěna' a povzbudiva
slova našeho předsedy Jira Nerečáala, kte-
ry' před lety OS vzkřivil k novému žitostu.
Takže, přeijme všem a také' sobě, ať se
dobře' dílo daří! Máme na to celých
366 dní, než je tento rok přestupný!



MĚSTSKÝ ÚŘAD
JÍLOVÉ u Prahy, okres Praha-západ

Dopis: - 4 -01- 2008

Čís. j.: _____

Přílohy: _____

OKRAŠLOVACÍ SPOLEK V JÍLOVÉM U PRAHY

Regionální muzeum v Jílovém u Prahy
Masarykovo náměstí 16, 254 01 Jílové u Prahy
www.okraslovacispolek.ic.cz
jiri.macak@centrum.cz, tel.: 241 950 791

MěÚ Jílové u Prahy
vedoucí odboru ŽP

4. ledna 2008

Protože jsme občanské sdružení, které nezaměstnává žádnou placenou pracovní sílu, přihlašujeme se tímto ke všem správním řízením ohledně kácení stromů v roce 2008, která nám budou oznámena. Litera zákona bude bohatě naplněna, jestliže při místním šetření v rámci sepisování protokolu podepišeme jiný papír – přihlášení ke správním řízením. Zmíněný papír jistě budou mít čas připravit placené pracovnice OŽP. Jestliže je nutné tento papír podepsat předem, na zavalanou přiběhne během dvou hodin někdo z výboru OS s razítkem, aby učinil předpisům zadost.

Vyjádření ke správním řízením 4.1. 2008, kterých jsme se díky administrativnímu, naprosto nevstřícnému přístupu OŽP nemohli zúčastnit:

- 1) Tři lípy u sokolovny: Dvě jsou zdravé, nesouhlasíme s pokácením. Dovolujeme si připomenout, že stromy jsou tu k vyvážení vyprahlých ploch sportovišť nutné a staří sokolové, kteří stromy sázeli, by se v hrobě obraceli. Se starostou Sokola bylo v tomto ohledu jednáno.
- 2) Bříza u „kulturáku“. Vzhledem ke škodám, které vlastník na zeleni kolem objektu způsobil v minulých letech, bylo by třeba se nejdříve zabývat tím, jestli vlastník udělal to, co mu bylo nařízeno jako náhrada za uvedené škody (náhradní výsadba apod.) a pak teprve se zabývat jeho současnou žádostí. Jestliže všechno z minulosti je vyřízeno, pak uschlé větve břízy se jistě mohou ořezat, k tomu není třeba povolení, s kácením břízy nesouhlasíme. Žádáme nařídít majiteli odstranění nepovolené skládky, která je (jako na výsměch) pod uvedenou břízou.
- 3) Žádáme OŽP aby vyvolal jednání s majiteli přilehlých pozemku kolem bývalého kulturního domu , kde je nehorázný nepořádek. Snad by také OŽP mohl přispět k okrašlení města svými zákonnými pákami.
- 4) Žádáme o možnost seznámit se s výsledky uvedených správních řízení, kterých jsme se nemohli zúčastnit.

Těšíme se na rovnocennou spolupráci bez zbytečných obstrukcí. Bude-li nutné, obrátíme se na starostu města, se kterým jsme v dobré shodě. Děkujeme za pochopení.



Ivo Nevečeřal
předseda OS v Jílovém

Obrázky Jílovska z doby pradědečků

10. ledna uspořádal Okrašlovací spolek v jílovském Regionálním muzeu promítání kolorovaných fotografií, kterými jeho předchůdce do roku 1924 zdokumentoval zajímavosti města Jílového a jeho okolí. Presentaci připravil Pavel Borský, s detektivní vytrvalostí pátrající po identitě objektů již neexistujících, nebo zcela změněných.

Zajímavá je odlišná tvář krajiny, působící na snímcích „uklizené“, protože tráva by krmivem a dřevo palivem. Z několika roubených statků na snímcích se zachoval jeden v Bohulibech, poblíž žluté značené cesty na Třeštibok. Snímky ze Sázavské kaňonu se skalami podél trati a Posázavskou stezkou, která byla nedlouho před tím dokončena, poskytují zajímavé pohledy, dnes zakryté vegetací. Historickými dokumenty nenávratně zmizelých památek jsou mimo jiné snímky hornického cechu se žentourem ve Studeném, zámečku Včelní Hrádek s idylickým zahradním zátiším a mlýna na Jílovském potoce s dvěma ohromnými mlýnskými koly. Centrum města si naopak zachovalo dobovou atmosféru, jen ty lípy zestály. Z náměstí zmizela veřejná pumpa, kterou by mohl nahradit prameník neboli pítko.

Zájem o fotografie byl nečekaný, diváci nadvakrát zaplnili komorní sálek muzea a nad snímky se rozproudila živá debata. V archivu muzea i v albech obyvatel je ještě mnoho zajímavých historických snímků z různých etap dějin města a jeho okolí. Okrašlovací spolek proto chce v podobných setkáních pokračovat. Kdo máte doma snímky, které by mohly potěšit i ostatní, zapůjčete je prosím Pavlovi Borskému v jílovském muzeu k okopírování.

Pro JN 2/2008

O.Šmíd

JÍLOVSKO NA STARÝCH FOTOGRAFIÍCH

Jílovsko na starých fotografiích byl název besedy pořádané našim regionálním muzeem ve spolupráci s Okrašlovacím spolkem ve čtvrtek 10. ledna. Protože se naše město i okolní příroda rychlým tempem mění, některá zákoutí a přírodní partie zanikají a nová se rodí, rádi bychom zájemcům alespoň na starých snímcích čas od času připomenuli, jak to v Jílovém vypadalo před mnoha lety - místa, která již neexistují, a místa, která trvale zůstávají a jsou pro naše město dominantní. V případě zájmu veřejnosti může být tato beseda první z cyklu pravidelných setkávání, jež pro zájemce pracovníci muzea ze svých sbírek rádi připraví.

Pavel BORSKÝ



MÁLEM ZAPOMENUTÁ KAPLIČKA V BORKU POD NÁDRAŽÍM

Kdo a kdy ji dal postavit v Borku pod nádražím - na to už asi pamětníka nenajdeme. Skutečností však zůstane, že na začátku nového tisíciletí se nacházela v neutulšeném stavu. Zdi otlučené, krytina na střeše většinou chyběla, kamenné schůdky nabývaly vážné poranění i mladému člověku, ale v nejoboženším stavu se nacházel symbol kapličky v podobě kříže. Navíc lípy, které ji chránily před větry a nepohodou dávno přerostly a dokonce ji začaly ohrožovat. Památné místo volalo po záchraně. Dnes je tomu více jak rok, kdy nářek a obava ze zániku byly vyslyšeny.

S návrhem na záchranu přišla paní Hrochová. Věnovala novou krytinu, pečlivě sledovala pomalou přeměnu k záchraně. Žila i pro ni a těšila se na její obnovu. Jako jediné nebyly tyto okamžiky dopřány. Její tichý skon byl bohužel rychlejší.

Více jak rok obyvatelé Borku a okolí pracovali na malém díle většího významu. Duší celého dění se stala paní Bartůňková. To bylo telefonátů, proseb, vzkazů, obav, aby se dílo podařilo! Dnes už je kaplička v důstojném stavu, a proto je třeba

ba poděkovat. Městskému úřadu v Jilově za materiál a dopravu, Okrašlovacímu spolku (jmenovitě panu Macákovi, I. Nevečfalovi, rodině Šmidové, Košťákové, paní učitelce Křišťůvkové i nejstarším chlapcům ze základní školy). Poděkování patří manželům Dlouhým a Hausenblasovým nejen za pečlivé restaurování kříže a korpusu. Vděk za dílo patří ovšem také pánům Hrejzkovi, Stuchlíkovi, Štátnému, paní Richterové a Štěpánkové.

Dílo se podařilo a kaplička v Borku pod nádražím je opět ozdobou. Málokoho by možná napadlo, že skrývala také malé tajemství. Mělo podobu dopisu, bylo ukryto v kovové plechovce od čaje a nacházelo se ve zdi za dolní částí dřevěného kříže. Citujeme:

„Tuto kapličku nechala opravit v letošním roce, to jest 1972, paní Irma Kypťová,

spoluprajitelka vily čp. 47. Irma Kypťová v té době nechala opravit též vilu a hospodářské stavení čp. 48. V této době na opravu kapličky nikdo z občanů nepřišel, ale všichni říkali, že je to součástí vily a že k ní vždycky patřila. Tak celou opravu hradila sama.

Opravu prováděl pan Urban - zedník, Krista opravil pan Papírník, malíř. Při opravě pomáhali pan Kypta, syn, a Miroslav Holub, zeť paní Kypťové.

V lednu tohoto roku zemřel manžel J. Kypťové Jan Kypta ve věku 72 let.“

Pozapomenutou kapličku v Borku se tedy spojenými silami podařilo obnovit a už vlítni na Dušičky se pyšnila skromnou krásou. Až půjdete kolem, věnujte prosím tichou vzpomínku.

Jaromír KOŠŤÁK

**VALNÁ HROMADA
OKRAŠLOVACÍHO SPOLKU
se uskuteční ve čtvrtek 21. 2. 2008
od 18 hod. v jílovském muzeu.
Jsou zváni všichni, kteří mají zájem
nám pomoci v okrašlování.**



Ještě před nedávnem vypadala kaplička u nádraží v Borku takto... a takhle ji dobří lidé zkrášlili. Snímek vpravo byl pořízen vlítni na podzim před Dušičkami. Foto: Jiří Macák

JEŠTĚ JEDNA POZNÁMKA K MŘÍŽÍM NA ÚŘADĚ

V prosincovém čísle JN Milan Mrkva z MS ODS navrhuje místo kované mříže v 1. patře Městského úřadu v Jilově instalovat ozdobné dveře. Potkal jsem před touto mříží v „neúřední“ den sestru zesnulého hudebního skladatele Zdeňka Lukáše, která chtěla dojednat uložení urny na zdejšíh hřbitově. Myslím, že ani dveře intarzované mahagonem by ji neporadily.

Zlepšení komunikace v podobných případech by pomohlo zřízení recepce na radnici. Zda ji spojit s podatelnou nebo s jiným referátem, musí posoudit povolanější. Kromě informací umožňujících bezproblémové vyřízení záležitostí občanů na úřadě by recepce mohla poskytovat i turistické informace návštěvníkům - například kde se ubytovat s minimem, vozíčkářem nebo pejskem, kudy na Třeštibok nebo do Libčice... Když jsem si před léty zapomněl pozvánku, recepční na radnici ve Freistadtu mi pohotově zjistil, ve které hospodě Grünen pořádají dopravní konferenci.

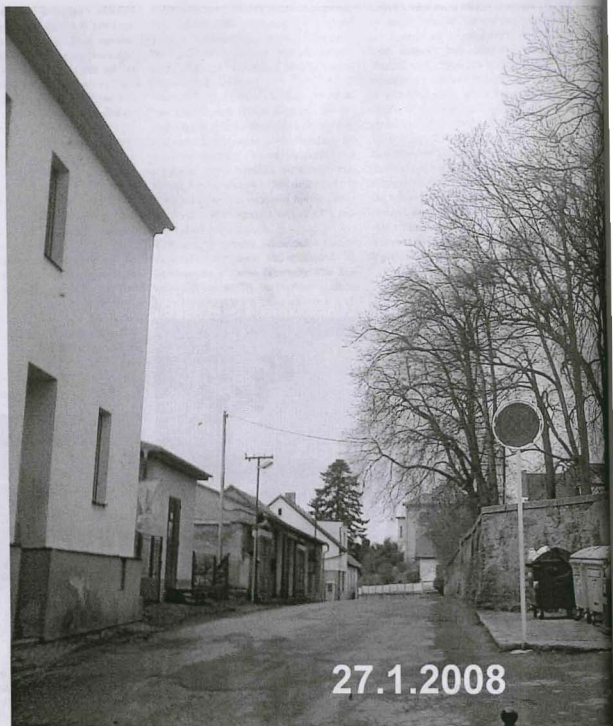
Jsmo skoro měsíc v Schengenském prostoru. Měli bychom se tam pomalu zabydlet i ve vzájemné komunikaci.

Otakar ŠMID



Věšte - nevěšte, takový byl začátek ledna v Jilově u Prahy. Mrzlo, že se dalo bruslit.

ale jak je vidět, také koupat! Oba snímky pořídil Otakar Šmid.



**Kontejnery a garáže – atributy degradované periferie.
Jen ty stromy dávaly Šenflukově ulici důstojnost a řád.
Krátce po pořízení snímku byly skáceny.**

únor



Měsíc únor byl měsícem nešťastným.
Zastřelenou nevěstou zarmoutila zpráva, že dne
6. února zemřel vášnivý a otědavý člověk, náš
přední ekolog, pan Ing Ivan Sejmál.
Členové OS mají na Ing Sejmála osobní vzpomín-
ky, neboť se zúčastnil v žilenském akce,
pořádání na protest proti zamýšlené výstav-
bě dálnice D3 v bezprostřední blízkosti města
Žilovka. Sdílel s námi názor na nesmysl-
nost trasy přes Dolní Počázkou a tento
názor dovedl skvěle argumentačně předpřít.
Pohřbu se zúčastnili dva naši členové -
paní Imědová a Jitka Macáková. Rozloučení
v kostele sv. Antonína na Grossmayerově nám.
bylo důstojné a dojemné. Kostel byl plný smuteč-
ných hostů, známých z veřejného života a
z disentu. Nad rakvi promluvili biskup
Václav Malý a Martin Bureš, ministr ŽP.
Mezi 15. a 18. únorem došlo v parku za muzeum
ke desítkám městské události. Byl zmaršán život,
několikrát vášnivého shonu syriovníku
kulipa'nobřítěho. Stro Nerčivál pořádal
policii o pomoci při pátrání po neznamém
pachateli. Škoda byla vyžádána *

na čísto 43.899,- Kč. Kdo mohl tento malý,
nádherný strom, u nás v Jilově a daleko daleko
v okolí jediné exemplář, zničit? A kde si vy-
bral právě tento? Co to bylo za čtveřka?
Jsou to koupaličáčky, kteří rušičkami bez
odpovědi. Zalem.

21. února jsme se valně hromadili, jak každý
říká náš předseda. Přišli členové, příznivci,
a zástupci vedení města, starosta Ing Čmelík
a ředitelka místní školy Paed Dr Trčková.
Zhrdnotili jsme práci za uplynulý rok
a domluvili se na další spolupráci s vede-
ním města. Loni informace přinesla
zahradní architektka Ing Holmanová.
Pro JN profesorál o valně hromadě Ota
Šmíd.

Na konci února už byla překně počasí,
takže jsme mohli nalakovat zábradlí u altá-
nu na Škalce. Komu se zelení, komu se
pelení. Našm se zábradlí pelení.

V JN byla výzva k jarnímu úklidu.
Připojíme se rádi, vědět se snaríme
o úklid v přírodě uložimě.

PŘIDÁME SE SPOLEČNĚ K JARNÍMU ÚKLIDU?

S předstihem připomínáme Den Země,
který oficiálně připadá na 22. duben.
V Jilově se na něj tradičně připravují
školy s pestrým ekoprogramem, ale o
slovo se v souvislosti s ním hlásí i město,
které společně s Okrašlovacím spolkem
hodlá v dubnu vyhlásit akci „jarní úklid“.
K němu vyzývají pořadatelé co nejširší
veřejnost. S podrobnostmi seznámíme
zájemce v příštích JN.

*Kdož ukryt v objetí Nejvyššího, ve stínu Božím spočine.
Říkám Hospodinu: útočiště mé, tvrzi má, Bože můj, v Tebe
doufám,
neboť on tě jistě zachrání ze sítí naličených a před morem
zhoubným tě ochrání,
svou perutí tě zastíní a pod svými křídly tě skryje
a jeho pravda ti bude sloužit jako štít.
Nebudeš se bát postrachu v noci ani šípu letícího ve dne,
moru přicházejícího v temnotách ani bojovníka plížícího se
o polednách.*

S lítostí oznamujeme, že 6. února 2008 po krátké prudké nemoci
zemřel ve věku 61 let

ing. Ivan Dejmal

Pohřeb se koná v úterý 12. února 2008 ve 14 hodin
v kostele sv. Antonína na Strossmayerově náměstí v Praze 7.

Za rodinu:

Háta a Tomáš
dcera s manželem

Kateřina
manželka

Marta
dcera



Fotografii se pohledu Ing. Jirana Dejmala poskytl pan Šmídov,

Z VALNÉ HROMADY OKRAŠLOVACÍHO SPOLKU

V historickém sále Regionálního muzea v Jilově se 21. února sešla 9. výroční valná hromada Okrašlovacího spolku.

Bilancovala pestrou činnost spolku v roce 2007, z níž zmiňují jen vybrané akce: Celoroční péče o okolí kaple sv. Václava v Lázních, kultivace okolí křížku pod Halíři, výsadba a zalévání stromů, údržba alejí a parku, dokončení renovace kapličky pod nádražím, umístění altánu a zábradlí na vrchu Skalka a návrh této lokality jako Významného krajinného prvku (VKP). V kapli sv. Václava byl instalován oltářní obraz svěťce na bělouši od Inky Delevové. Průběžně byla udržována turistická okružní trasa Jilovské vyhlídky a vrstevnicová cesta od nádraží ke štole sv. Josefa. Byly pořádány výlety a kulturní akce. Zpráva o činnosti, jakož i zpráva o hospodaření, byly valnou hromadou schváleny. Zvolen byl výbor, jehož předsedou zůstává i nadále inspirátor spolku Ivo Nevečeřal. V bodaté diskusi byl navržen plán akcí na letošní

rok, první akce 15. 3. je v těchto novinách avizována, v dubnu ve spolupráci s vedením města proběhne velký úklid ke Dni Země. Přítomní zástupci města, pan starosta Ing. Čmelík a paní ředitelka PaedDr. Trčková, přislíbili kromě koordinace uvedené akce jednat s Pražským Arcibiskupstvím o dlouhodobém pronájmu Svatováclavské kaple městu pro získání grantu na podlahu a okna. Cenné připomínky přednesla zahradní architektka Ing. Kolmanová.

Město i Okrašlovací spolek potvrdili zájem o spolupráci na uchování a rozvíjení přírodních, krajinných a urbanistických hodnot Jilového a jeho okolí, aby bylo příjemným místem pro obyvatele, rekreanty i zájemce o měkkou turistiku. Pracovní-tvůrčí, turisticko-poznávací i kulturní akce Okrašlovací spolek avizuje v Jilovských novinách a na vývěsce na náměstí. Na všech jsou vítáni i nečtenové spolku.

Otakar ŠMÍD

OBRÁZKY JÍLOVSKA Z DOBY NAŠICH PRADĚDEČKŮ

Ve čtvrtek 10. ledna uspořádal Okrašlovací spolek v jílovském Regionálním muzeu promítání kolorovaných fotografií, kterými jeho předchůdce do roku 1924 zdokumentoval zajímavosti města Jílovo a jeho okolí. Prezentační připravil Pavel Borský, s detektivní vytrvalostí pátrající po identitě objektů již neexistujících nebo zcela změněných.



Fotografie ze souboru skleněných, ručně kolorovaných diapositivů, které byly poprvé zveřejněny v roce 1924 Spolkem rodáků a přátel města Jílovo. Nyní patří do sbírek zdejšího Regionálního muzea - zleva: Karlova ulice ve Žiábku, Horní Studené u odbočky na Žampach, chalupa v Podloučči.

Zajímavá je odlišná tvář krajiny, působící na snímcích „uklizeně“, protože tráva byla krmivem a dřevo palivem. Z několika roubených statků na snímcích se zachoval jeden v Bohulibech, poblíž žlutě značené cesty na Třeštibok. Snímky ze Sázkavského kaňonu se skalami podél trati a Posázavskou stezkou, která byla nedlouho předtím dokončena, poskytují zajímavé pohledy, dnes zakryté vegetací. Historickými dokumenty nenávratně zmizelých památek jsou mimo jiné snímky hornického cechu se žentourem ve Studeném, záměčku Včelní Hrádek s iglyickým zahradním zátiším a mlýna na Jílovském potoce se dvěma ohromnými mlýnskými koly. Centrum města si naopak za-



chovalo dobovou atmosféru, jen ty lípy zestárlý. Z náměstí zmizela veřejná pumpa, kterou by mohl nahradit prameník neboli pitko.

Zájem o fotografie byl nečekáný, diváci nadkrátkrát zaplnili komorní sálek muzea a nad snímky se rozprouidala živá debata. V archivu muzea i v albech obyvatel je ještě mnoho zajímavých historických obrázků z různých etap dějin města a jeho okolí. Okrašlovací spolek proto chce v podobných setkáních pokračovat. Kdo máte doma fotky, které by mohly pošetit i ostatní, půjčte je prosím Pavlovi Borskému v jílovském muzeu k okopírování.

Otakar SMÍD



CO JSME NA BESEDĚ NESLYŠELI ANEB KRÁTCE Z HISTORIE JÍLOVĚHO DO ROKU 1920

Věřím, že se lednová beseda v muzeu nad fotografiemi líbila. Protože nebyl čas a prostor k informacím o popisných číslech z zajímavých budov a o historických souvislostech, připojuji pár skutečností do roku 1920. Tedy 80, ale také více let starých.

■ **Roku 1785** - za Josefa II. se poprvé objevuje v našem městském katastru **popisné číslovaní**. Jednotku dostává dům zvaný Mince - tedy dnešní muzeum. Zestupné číslovaní postupuje po východní straně náměstí a pak po druhé straně Pražské ulice pod kostel a pokračuje po obou stranách potoka. Poslední čp. je 113 (nyní 70). Lázně měly čp. 115 a 116, dvůr Radlík 117 a 118, podměstský mlýn v Kabátech 119, hospoda Kabátská 123 (zanikla stavbou železnice), mlýn Hacák 124, pastouška 125, mlýn Vavř. Bouchala 126, Hrádecký mlýn 127 a dvůr Hrádek 128.

■ **V roce 1901** mělo Jílovo **2 556 obyvatel** (úbytek 55 osob od posledního sčítání). ■ **Rok 1917 - rekvizice čtyř zvonů** z kostela sv. Vojtěcha (zůstal jen pozdvihováček, největší byl na věži kvůli váze rozbit) a jeden z kaple sv. Václava. Zemřel městský tajemník J. Čihák, nestranný, dobrý a svědomitý pracovník a úředník.

■ **Roku 1918** - na jeho místo nastoupil vojenský šikovatel J. Bejček. **Dne 28. 10. po**

zprávě o rozpadu Rakousko-Uherska procházel městem průvod, zazněla hymna Kde domov můj a Hej, Slované, shromáždilo se několik set lidí, volalo se sláva a tuj, mnoho lidí odešlo na Šmelcovnu, kde se JUDr. J. Pešek poděkoval za purkmistrovství a do voleb úřadoval jeho náměstek O. Koliha. **Čestnými občany** byli prohlášeni TGM, K. Kramář, V. Klofáč, I. Zahradník, G. Habrmann a A. Jirásek.

■ **Rok 1919** - v ložnici byl nalezen uhelnými plyny zdušený tarář J. Pojezdný, oblíbený pro společenské chování a vystupování. 15. 6. se **podle nového volebního řádu** (volit se mohlo od 21 let) **ucházely o přízeň strany** lidová, Čsl. strana socialistická, Čs. strana národně demokratická a sociálně demokratická. Za ni se J. Šindelář (dobrý hospodář a hostinský) stal starostou. V srpnu byl prvním ředitelem měšťanské školy jmenován rodák a odborný učitel B. Hroník. K 1. výročí republiky byla vysazena na náměstí lípa a upraven sad (místo přerostlých ořešů a akátů).

■ **Rok 1920** - 8. 1. se v našem městě uskutečnil **církevní převrat**, podle vzoru Prahy založena Čs. církev husitská (66 % obyvatel), která na necelý rok převzala ke svým bohoslužbám kostel sv. Vojtěcha a faru. Katolíci se scházeli s Páterem Gab-

rielem v kapli sv. Václava. **Sokol začal provozovat kino** na Šmelcovně, byla založena veřejná knihovna (nakladatel F. Borový ml. věnoval 50 knih). 4. 7. byl v parku vzyčen pomník obětem 1. světové války, socha sv. J. Nepomuckého přesunuta ke kostelní zdi.

■ **Spolek rodáků** obnovil činnost pod vedením JUDr. A. Zmeka, pražského advokáta. V říjnu byla zřízena **první telefonická linka** z Prahy do Jílového.

■ **Dům čp. 220** (Chudobinec, dnes SOU potravinářské) byl pronajat na 20 let pro okresní správní komisi. Pod okres Jílové kromě jiného patřily žulové doly Požáry, válcovna mědi v Kamenici, pivovar ve Velkých Popovicích, sanatorium v Prosečnici, Elektrárenský svaz okresů středočeských v Krhanicích, vatárna na Žampachu, Hanušův statek (210 ha) na Radlíku atd.

Tolik k událostem z doby před více než 80 lety. Podklady jsou z Paměti královského horního města Jílového a jeho zlatých dolů od Leopolda Čiháka.

A ještě něco - po besedě se na mne obrátil jeden z účastníků s prosbou o historii jeho domu. Rád jsem písemně vyhověl podle Čihákovy Mistopisu z roku 1913.

Jaromír KOŠTÁK

PŘÍPAD PRO POLICII A PSYCHIATRA ANEB POMOCZTE NAJÍT VANDALA

Protože v Jilovém psychiatria neznám, šel jsem na policii. Ale po pořádku...

Po neděli přišel do muzea kluk z baráku vedle s následující zprávou: v parku za muzeem někdo uřízl ten strom, co má krásné veliké květy. Tohle byl jeden z mála povzbudivých momentů v celém tom smutném příběhu. Obvyčejný kluk věděl, že v parku roste nějaký zvláštní strom, který nezvykle krásně kvete.

Strom, žel, ale už neroste. Neznámý pachatel ruční pilou došlova upířal nej-cennější dřevinu parku - lyriovník tulipánokvětý. Komu to nic neřiká, jedná se o velmi cennou parkovou dřevinu, která tu byla vysazena, když se zde podle pro-jektu začal budovat opravdový park, někdy v osmdesátých létech, ke konci ko-munismu v Čechách. Když jsem to vi-děl, udělalo se mi zle. Ten strom mě tu těšil každé jaro, protože takové květy nemá žádný jiný. Kdybych věděl, kdo to byl, v tom okamžiku bych mu fyzicky ublížil. Zcela jistě. Zmařit bezdůvodně život krásného stromu... Proč?

Jediné, co jsem mohl dělat, obrátil jsem se na policii. A to je druhý hezký mo-

ment ve smutném příběhu. Dva muži z obvodního oddělení Policie ČR přijeli během hodinky. Sepsali jsme úřední zá-



Vandal se přičinil, že krásný strom v parku za muzeem už nikdy nepokvete. Foto: na

znam, trestný čin je registrován. Když jsem na závěr konstatoval, že je tohle pro policii asi „příjemnější“ případ než jiné, pan praporčík Novotný mi řekl asi toto: „Když někdo poškodí zaparkované auto, je to kus plechu, ale tomu stromu už život nikdo nevrátí. To mě štvě.“

Tak uvažuje každý duševně zdravý člověk. Má životní hodnoty srovnané, jak jsou v přírodě srovnané cca čtyři miliardy let. Naše západní společnost je, jak všichni zdraví vidíme, dost nemocná. Protože o tom již týdny chvílemi musím

přemýšlet, nenapadlo mě jiné řešení, než toto:

Ten psychicky nemocný člověk byl dost zbabělý a neschopný. Strom uřízl asi proto, aby se někomu pomstil. Někomu, koho považoval za vlastníka stromu. Například městu Jilové, tj. úředníkovi XY, který mu třeba odmítl povolit něco, co se povolit nedá. Anebo autorovi článku a místnímu Okrašlovacímu spolku, kteří tu každoročně v parku také něco dělají. Nebo muzeu vedle, sousedům vedle, bůh ví... Neschopný a zbabělý byl proto, že si nevalz motorovou pilu. Trvalo by mu to pět vteřin, bezpracně. Takhle to musel pracně pížlat několik minut. A ta-dy je závěrečná prosba čtenářům:

Během těch několika minut mohl někdo dotyčného vidět. Protože se jedná (mů-že jednat) o trestný čin (škoda byla vy-číslena na padesát tisíc korun), žádáme o podání informace, která může být i anonymní, kdybyste se čehokoliv obá-vali.

Informace podejte na obvodní oddělení Policie ČR v Jilovém nebo na Městský úřad (poškozený) nebo v muzeu auto-romu článku, který vypisuje soukromou odměnu v řádu několika tisíc, tomu, kdo přispěje ke zhalení nemocného pachatele (na množství tisíců se určitě dohod-neme, jsme duševně zdraví). Určitě by to bylo dobré k tomu, že bychom se mohl pokusit dotyčnému pomoci k uzdra-vení. A také by nám to pomohlo, pře-svědčili bychom se, že nejsme zbabělci - když vidíme jasně něco jako špatné, máme odvahu komukoliv říci do očí „tohle jsi udělal špatně.“ Děkuji. Ivone

NOVÁ PŘÍRODNÍ PAMÁTKA V OKOLÍ JÍLOVÉHO

Rada Středočeského kraje rozhodla le-tos 23. ledna podle Zákona o ochraně přírody a krajiny o **zřízení přírodní pa-mátky Skalsko**. Jedná se o území prame-niště Turyňského potoka při modré značce z Jilového k Markvartu, sou-sedíci s oborou Březka. Důvodem ochra-ny tohoto území jsou mokřadní společen-stva s výskytem významných a zvláště chráněných druhů rostlin a živočichů. Z chráněných rostlin se tu vyskytuje ze-jména kosatec sibiřský, upolin nejvyšší nebo srstnatec májový. Z živočichů patří k nejzajímavějším zdejší populace mo-dráska bahenniho. A tak až vyrazíte na jaře na výlet, určitě věnujte této lokalitě svou pozornost. Jedná se opravdu o za-jímavý kus krajiny s původní neporuše-nou vegetací, typickou pro Středoče-skou pahorkatinu, který stojí za to chránit.



Jilové u Prahy - pohled z radniční věže

Foto: na

Brzy po skončení 1. Dejmala přišla další smutná událost. Nedobrovolně skonal nejkrásnější strom v parku za muzeem.

Neznámý pachatel udělal, co vidíte. Zničil nejvzácnější strom parku - lyriovník tulipánokvětý.

Trestný čin je registrován obvodním oddělením Policie ČR Jílové u Prahy. Žádáme veřejnost o pomoc při pátrání. Jakékoli informace k věci podejte na policii nebo zde v Regionálním muzeu.

Okrašlovací spolek odmění toho, kdo přispěje k odhalení patrně nedaleko bydlicího pomatence.

Tento plakát visel na zvl. vývěsce u poroženého lyriovníku, žel bezvýsledně.

POLICIE ČESKÉ REPUBLIKY
OKRESNÍ ŘEDITELSTVÍ PRAHA-VENKOV

OBVODNÍ ODDĚLENÍ JÍLOVÉ U PRAHY

HUSOVA 256

254 01 JÍLOVÉ U PRAHY

ČTS:ORPO-1548-2/TČ-2008-13

Jílové u Prahy 20. února 2008

Úřední záznam

o podaném vysvětlení podle § 158 odstavce 5 trestního řádu

Dne 20.02.2008 v 16:30 hodin se dostavil bez předvolání

jméno, příjmení: IVO NEVEČEŘAL
jméno, příjmení(dřívější): NEVEČEŘAL
datum narození: 11.07.1947
místo narození: PRAHA 2
státní příslušnost: CZE

Trvalé bydliště:

JÍLOVÉ U PRAHY-BOREK 732, 254 01 tel.: 732884640

Současné bydliště:

tel.:

Adresa pro účely doručování:

tel.:

Adresa zaměstnavatele:

Místo zaměstnání:

Postavení v zaměstnání:

Průkaz totožnosti: 109163203 stav Ženatý/vdaná

Poměr k věci:

Věc, již se vysvětlení týká:

POŠKOZENÍ OKRASNÉ DŘEVINY - JÍLOVÉ

Poučení:

Osoba podávající vysvětlení byla podle § 158 odstavce 4 trestního řádu poučena, že při podání vysvětlení má právo na právní pomoc advokáta.

Dále byla podle § 158 odst. 7 trestního řádu poučena, že vysvětlení nesmí být od ní požadováno, jestliže by jím porušila zákonem výslovně uloženou nebo uznanou povinnost mlčenlivosti, ledaže by byla této povinnosti zproštěna příslušným orgánem nebo tím, v jehož zájmu tuto povinnost má;

dále je povinna vypovídat pravdu a nic nezamlčet (s výjimkou podezřelého) a současně se upozorňuje na trestní odpovědnost za uvedení vědomě nepravdivých údajů (krivé obvinění dle § 174 trestního zákona., pomluvy dle § 206 trestního zákona., poškozování cizích práv dle § 209 trestního zákona. a nadřování dle § 166 trestního zákona.);

vysvětlení může odepřít, pokud by jím způsobila nebezpečí trestního stíhání sobě nebo osobám uvedeným v § 100 odst. 2 trestního řádu;

osobě podávající vysvětlení o trestném činu spáchaném jiným, která před orgánem činným v trestním řízení úmyslně uvede nepravdu o okolnosti, která má podstatný význam pro rozhodnutí, nebo takovou okolnost zamlčí, lze podle ustanovení § 47a odst. 1,2 zákona č. 200/1990 Sb. uložit pokutu do výše 50 000,-Kč.

nasvědčují-li zjištěné okolnosti tomu, že osobě podávající vysvětlení bude třeba jako svědkovi poskytnout

ochranu, je třeba při sepisování úředního záznamu postupovat podle § 55 odst. 2 trestního řádu

Podle § 158 odst. 9 trestního řádu má ten, kdo se dostaví na výzvu k podání vysvětlení nárok na náhradu matných výdajů a prokázaného ušlého výdělku, neuplatní-li jej do tří dnů po podání vysvětlení, nárok zaniká.

Dále byla poučena podle § 2 odst. 14 trestního řádu o právu používat mateřský jazyk nebo jazyk, o kterém prohlásí, že jej ovládá;

při předložení záznamu k přečtení má právo žádat jeho doplnění či opravy, aby byl v souladu s podaným vysvětlením.

Podle § 158 odst. 2 tr. řádu, pokud jako oznamovatel požádáte, budete do 1 měsíce od oznámení vyrozuměn o učiněných opatřeních.

Vyrozumění žádám - nežádám *)

Osoba podávající vysvětlení byla poučena ve smyslu shora uvedených zákonných ustanovení a současně jí byla objasněna podstata věci ke které má podat vysvětlení.

Poučení porozuměla a uvedla:

Dnešního dne 20.2.2008 v 16.30 hod. byl druhostranně jmenovaný p. **IVO NEVEČEŘAL**, nar. 11.07.1947 v PRAHA 2, Ženatý/vdaná, doklad: 109163203, trv. bytem JÍLOVÉ U PRAHY-BOREK 732, 254 01 vytěžen ve věci poškození okrasné dřeviny - stromu, ke kterému došlo v době od 19.00 hod. dne 15.2.2008 do 07.00 hod. dne 18.2.2008 v obci Jílové u Prahy v zahradě Městského muzea ul. Masarykovo náměstí, kdy NP pomocí nezjištěného předmětu-pily nejprve nařízl a poté skácel vzácný okrasný strom - Liliovník tulipánokvětý, stáří asi 30 let, přičemž takto poškozený strom zůstal na místě. Vzhledem k nevratnosti následku způsobeného jednáním pachatele byla škoda na zmíněném vzácném stromu předběžně vyčíslena na částku cca **50.000,-Kč**, kdy tato bude upřesněna znalcem - dendrologem, následující den.

Zahrada musea pojištěna není, podezření na konkrétní osobu vytěžovaný nemá.

Po poučení dle § 43 odst. 3 tr. řádu se poškozený MěÚ Jílové připojuje k trestnímu řízení s nárokem na náhradu škody ve výši 50.000,-Kč a současně navrhuje, aby soud v odsuzujícím rozsudku uložil obžalovanému povinnost nahradit tuto škodu.

Zapsal :

prap. Novotný



Základní protokol o ohodnocení dřeviny rostoucí mimo les

Tento protokol je zpracován na základě Metodiky Českého ústavu ochrany přírody Praha "Ohodnocování dřevin rostoucích mimo les a výpočet náhradní výsadby". Tato Metodika byla doporučena všem OÚ RŽP a MÚ RŽP u statutárních měst dopisem ze dne 15.2.1993.

Liriodendron tulipifera L. (lyriovník tulipánokvětý)

Lokalizace:

taxon	Liriodendron tulipifera L. (lyriovník tulipánokvětý)
katastr	Jílové u Prahy
pozemková parcela č.	
poz. parcela - majitel	Město Jílové
poz. parcela - uživatel	
poz. parcela - kultura	městský park
nadmožská výška (m)	320
stav okolního prostředí	normální

Charakteristika:

tvár koruny	zaoblený
poloměr koruny (m)	4
výška koruny (m)	8
kat. dlouhověkosti	středněvěká
průměr kmene (cm)	20
nehodný ořez (%)	---
regenerovatelnost	střední
poškození jádra kmene	nepoškozený

Výpočet ceny:

ideální objem koruny (m ³)	140
skutečný objem koruny (m ³)	335
poměr skutečného objemu z ideálního (%)	239
základní cena dřeviny (Kč)	14 633
upravená cena dřeviny dle objemu koruny (Kč)	14 633
upravená cena dřeviny dle ořezání koruny (Kč)	14 633
upravená cena dřeviny dle stavu kmene (Kč)	14 633
upravená cena dřeviny dle okolního prostředí (Kč)	14 633
výsledná cena dřeviny (Kč)	14 633

Komentář:

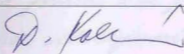
Cena stromu je násobena 3x z následujících důvodů:

- taxon (druh stromu) byl v dané lokalitě jediný a vzácný
- strom byl vysazen v rámci obnovy parku s cílem dlouhodobé perspektivy stromu jako cenné dominanty kompozice
- vysoká estetická a kulturní hodnota stromu.

Výsledná cena stromu 43 899 Kč.

Datum zpracování:
22.2.2008

Podpis:



D. KOLMANOVÁ
PSÁŘKY 176



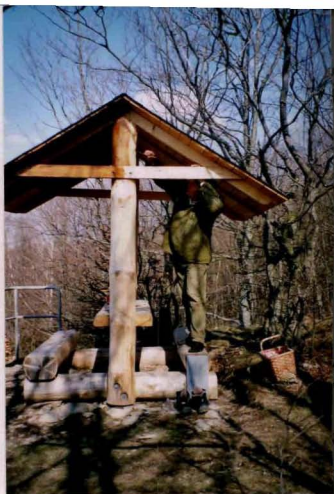
Březen



Ani měsíc březen nuračal šťastně. Kneď 1. a 2. března se přelnal naše krajinnou orkán Ema. Bral lidem střechy nad hlavou, některým i životy. Padlo mu za obět mnoho krásných stromů. V lesích kolem Jiřického zpusobil četné polomy. Poškodil střechu místní školy a altánu na Skalce. S. března, kneď již se počau' dorodilo, opranli členové OS krytinu na altánu, odstranili grafické projemy pubertáků a Antify a celý altán napustili impregnačnu' lakurou.

Další akcí bylo osazení lavičky v Kaštan-
ce. Vějí si ji na svých procházkách hlavně
obysateli Domova důchodců, zejména pan
Loužecký, jiden se zakladatelem sdružení
Krajina 2000, lidé nám blízkých. Lavička
byla napustěna impregnačnu' lakurou.
15. března členové OS, spolu s příznivci,
uklidili po zimě okolí kaple sv. Václava
a studánky. Dospěli s sebou přivedli i děti.
Důklad - nejlepší způsob výchovy. Tak se vzhárá
vales k domovu, k přírodě i k práci a je to
ten nejlepší lék proti lhostejnosti a vanda-
lismu.



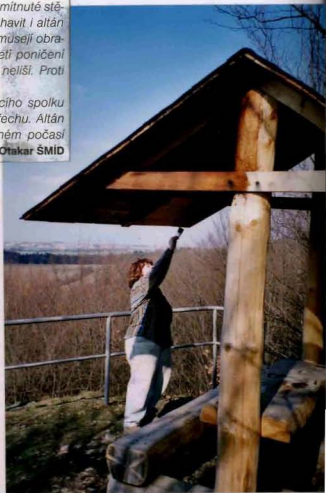


EMMA, ANTIFA A PUBERTA...

Co mají společného? Tu a tam kazí to, co jiní vytvořili. Nedávno se všechny tři zaměřily na nový altán na Skalce. Vichřice Emma proletěla Evropou a pustila žilou pojišťovněm, ba i lidské oběti si vyžádala. V našem okolí nejvíc utrpěly nepřírozané smrkové monokultury, listnáče vesměs jen zbavila suchých větví. Zmíněnému altánu načechrala krytinu západní strany střechy. Antifa na rozdíl od Emmy prošla Jilovým potichu a různé světle omítnuté stěny zohavila černým sprejem. Kupodivu jí stálo za námahu jít zohavit i altán na Skalce. Skuteční antifašisté, popravení při Heydrichiádě, se musejí obracet v hrobě, jak samozvaná skupina „světí“ jejich památku. Třetí poničení altánu, pubertální nápisy, se, co paměť sahá, obsahem příliš nehlíší. Proti dobám, kdy se psaly křídou, se však pracněji odstraňují.

Všechny stopy uvedených živlů na Skalce členové Okrašlovacího spolku úspěšně odstranili a altán opatřili nátěrem Luxolu v odstínu ořechu. Altán může opět s jarem přivítat turisty a s posezením jim při jasném počasí poskytnout krásný výhled na střed Čech.

Otakar ŠMID



OKRAŠLOVACÍ SPOLEK V JÍLOVÉM U PRAHY

Regionální muzeum v Jílovém u Prahy
Masarykovo náměstí 16, 254 01 Jílové u Prahy
www.okraslovacispolek.ic.cz
jiri.macak@centrum.cz, tel.: 241 950 791

MěÚ Jílové u Prahy
vedoucí odboru OŽP

Návrh na vyhlášení památného stromu

Jílové u Prahy 10. 3. 2008

Na základě zákona č. 114/1992 Sb. podáváme návrh na vyhlášení památného stromu.

Lípa srdčitá (*Tilia cordata*) na pozemku parc. č. 154/1 v Jílovém u Prahy.

Uvedená lípa byla již za éry komunismu památným stromem. Díky zásahu tehdejšího pohlavára p. Suchomela, který neblaze proslul kácením mnoha cenných starých stromů po Jílovém byla stromu ochrana odebrána a následně lípě ořezána úplně celá koruna. O životaschopnosti, vitalitě stromu svědčí skutečnost, že lípa zásah přežila a roste dál s novou korunou. Protože se jedná o ccalet starý exemplár o obvodu kmene cm ve výšce 130 cm nad terémem, úplně zdravý, který je (a hlavně při následující ochraně může být v budoucnosti) nepřehlédnutelnou, krásnou dominantou místa, žádáme, aby před léty nesmyslně zrušený status byl stromu opět přiznán.

Na námítky vedoucí OŽP, že strom je blízko komunikace a plánovaného domu odpovídáme: Strom odděluje od komunikace potok, tudíž ohrožení silniční dopravy je vyloučeno při dobré údržbě stromu. Tato pravidelná, odborná údržba může být zajištěna právě ochranou zmíněné lípy. Až v řádu desetiletí větve zmohtnou, není problém vertikální korunu citlivě zajistit (svázat) ocelovým plochým profilem, jak jsou ošetřeny stovky podobných cenných stromů v celé civilizované Evropě. Pokud je pro OŽP obtíží starat se o památné stromy, stačí projednat se starostou města převedení kompetence (včetně finančního zajištění) péče o vybrané památné stromy Okrašlovacímu spolku v Jílovém u Prahy, který má k dispozici akreditovaného odborníka, který stanoví management péče, kterou spolek bude provádět.

Další argument, že v blízkosti vyroste bytový dům, kterému by strom mohl vadit, je úplně zcestný. Strom výstavbě domu nevadí, je na jeho severní straně, tudíž nemůže stínit a celkově (viz funkce zeleně v zastavěných plochách) může být domu jedině ku prospěchu.

Protože se jedná o jeden z nejcennějších stromů v intravilánu města, věříme, že návrh bude schválen, bez zbytečných obstrukcí.

Mgr. Ivo Nevečeřal
předseda

Předpoklad, který se při místním šetření ukázal jako mylný!

Když předseda spolku asi po hodině duševní spisovatelské práce dokončil toto slohové cvičení, které chtěl takřkajíc "omlátit o hlavu vedoucí odboru OŽP MěÚ, kterou nemiluje pro její formální přístup k ochraně přírody, vypravili se s místopředsedou spolku P.B. na místo šetření. Při měření obvodu kmene jsme s hrůzou zjistili, že na JZ straně lípy, která není z cesty viditelná, byla při posledním řezání stromu odstraněna silná boční větev. Rána se nezacelila, začla hnit, dnes je velká dutina, která je v celém kmeni i silných větvích, t.j. návrh vyhlášení tohoto památného stromu se nekoná, je to lípa na dožití, ale může trvat třeba století.

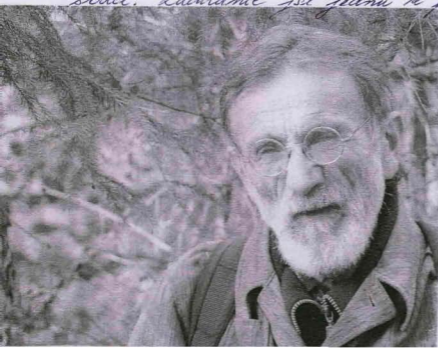
Velitel akce se podrbl za uchem a snad si z toho vezme následně ponaučení: Dřív než člověk začne plamenné slohové cvičení, měl by dobře prozkoumat, o čem chce psát. Lépe než psát něco s mottem "omlátit to někomu o hlavu", psát tak, aby to všechny potenciální čtenáře potěšilo, uklidnilo, rozjasnilo. Snad si to, alespoň na čas, hlupák bude pamatovat. Je krásné učit se životem, učit se pod stromem vlastní blbostí.....

Podepsán:

Starý hlupák, který má rád Život a chtěl by zůstat nadosmrti učenílivý,

Milý Jaro! Tak to vůbec není! Troj' úmysl poskytnout lípě ochranu je uslechlý. Ty se snažíš v jítrem a v okolí pro přírodu a lidi udělat více, máš-li síly stačí. Zachránil jsi jednu z posledních, opravdově

stlých a krásných líp před pilou. Vše takové 'stlch' neměly. Měj starýný 'pocit'! Lípa, i' my lidé, jsme si rudiční. a zvířátka taky



Přehled o činnosti

kolektivního člena Českého svazu ochránců přírody

organizace
číslo

A. IDENTIFIKACE

název kolektivního člena :	Okraslovací spolek v Jilově u Pr.		IČO:	70538638
právní forma:	obč. sdru.			
adresa sídla:	Masarykovo nám. 16, Jilové u Pr. PSČ: 25401 kraj: Stř.č.			
statutární zástupce:	jméno, příjmení, tituly:	Ivo NEVEČERA Mgr.		
	název funkce:	předseda		

B. KONTAKTNÍ ÚDAJE

kontaktní adresa: viz adresa sídla	PSČ: 25401
kontaktní telefon: 241950791 732834640	fax: email: ivohevecera1@seznam.cz
WWW: okraslovacispolek.ic.cz	

C. ÚDAJE O ČLENSKÉ ZÁKLADNĚ k datu vyplnění - vyplňují pouze občanská sdružení

celkový počet členů: ...38.....	z toho přijato v uplynulém roce :2.....
---------------------------------	-----------------------------------------------

D. CHARAKTERISTIKA ČINNOSTI v uplynulém roce

V uvedených oblastech zakroužkujte činnosti, kterými jste se v uplynulém roce zabývali:

A. Péče o krajinu a památky	B. Druhá ochrana
<input type="checkbox"/> 1. údržba maloplošných chráněných území	B1. programy ochrany biodiverzity – vyjmenujte:
<input type="checkbox"/> 2. údržba ekologicky významných nechráněných území	
<input type="checkbox"/> 3. zřizování a údržba územních systémů ekol. stability	<input checked="" type="checkbox"/> B2. provádění přírodovědných průzkumů
<input checked="" type="checkbox"/> 4. údržba zeleně (včetně ošetřování stromů)	B3. provoz Stanice pro handicapované volně žijící živočichy
<input type="checkbox"/> 5. pozemkový spolek	B4. záchranné transfery
<input type="checkbox"/> 6. péče o kulturní památky	B5. záchranné chovy – vyjmenujte:
<input type="checkbox"/> 7. okraslovací činnost	
C. Ochrana životního prostředí	D. Environmentální výchova
<input type="checkbox"/> 8. ochrana vod	D1. systematická práce s kolektivem dětí a mládeže
<input type="checkbox"/> 9. ochrana ovzduší	D2. pořádání táborových pobytů v přírodě
<input type="checkbox"/> 10. problematika těžby nerostů a homin	D3. působení na neorganizované děti a mládež
<input type="checkbox"/> 11. tuhé komunální a průmyslové odpady	D4. systematická práce s dětmi vlastních členů
<input type="checkbox"/> 12. lesní hospodaření	D5. pořádání kursů, školení, seminářů v oblasti EOV
<input checked="" type="checkbox"/> 13. problematika dopravy	<input checked="" type="checkbox"/> D6. pořádání veřejně přístupných akcí, kampaní,...
<input type="checkbox"/> 14. zemědělství	<input checked="" type="checkbox"/> D7. provoz ekocentra, poradenského centra, informačního střediska pro veřejnost
<input type="checkbox"/> 15. energetické úspory	<input checked="" type="checkbox"/> D8. provoz naučné stezky
<input type="checkbox"/> 16. účast v EIA - kolik případů za rok : ...	D9. vydávání periodických tiskovin
<input checked="" type="checkbox"/> 17. účast ve správním řízení - kolik případů za rok: 12	D10. provoz WWW stránek s adresou ; ...okraslovacispolek.ic.cz.....

Zde můžete uvést podrobnější informace o činnosti Vaší organizace v uplynulém roce, do budoucna i náměty a připomínky k činnosti Českého svazu ochránců přírody. Velmi přiložte-li nám výroční zprávu Vaší organizace popř. další tiskoviny a materiály, které jsou a plán Vašich akcí v dalším období:

Připomínka(ky) činnosti ČSOP:

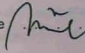
Když dostanete pozvánku na výroční valnou hromadu, byste měli být se omluvit, vysvětlit. Za těch 500,- Kč alespoň pár okamžiků slovy zprostředkovaného lidstva... nejsme virtuální objekt, jsme 40 živých lidí. Pokud vy ještě potřebujete bychom zprostředkovat zastupující konzultace v oblasti pozemkových spolků, přišel by i zástupce MěÚ - jedná se o park, který má několik vlastních jednotlivých částí. Děkuji

E. ČLENSKÝ PŘÍSPĚVEK kolektivního člena ČSOP

Členský příspěvek kolektivního člena ČSOP ve výši 500,- Kč jsme zaslali na účet ÚVR ČSOP 011/0100 bankovním převodem¹⁾ / poštovní poukázkou¹⁾ / zaplatili v hotovosti¹⁾ dne ...12...2008 pod variabilním symbolem č. : ...72538638

Potvrzuji správnost údajů uvedených na tomto listě:

v ... dne 12.3.2008

podpis statutárního zástupce  popř. razítka

1) Nehodící se škrtněte



ČLENOVÉ KOMISE ŽIVOTNÍHO PROSTŘEDÍ CHTĚJÍ PPROSTŘEDNICTVÍM KONKRÉTNÍCH KROKŮ PŘÍSPĚT KE ZLEPŠENÍ ŽIVOTA V NAŠEM MĚSTĚ

Komise životního prostředí (KŽP) to v Jilově neměla nikdy jednoduché. V předminulém volebním období byla předsedkyně komise rozčarována jednáním podnikatelů při kácení stromů ve městě. V minulém volebním období se komise vůbec nesešla a její činnost v jisté míře suploval Okrašlovací spolek.

V tomto volebním období delegovala do KŽP členy většina volebních stran a KŽP dnes pracuje ve složení RNDr. Jana Beranová, Ing. Otakar Šmíd, Pavel Papoušek, JUDr. Michal Bernard a Jan Kos.

Komise se prvně sešla 18. prosince 2006 a vytvořila si následující plán práce:

- vyjadřovat se k záležitostem města podle požadavků starosty a rady města,
- vyjadřovat se k návrhům větších projektů,
- usilovat o zlepšení nakládání s odpady,
- usilovat o ochranu a rozvoj městské zeleně,
- posílit možnosti rekreačních aktivit v Jilověm.

Komise se setkává podle potřeby minimálně jedenkrát za dva měsíce. V průběhu prvního roku činnosti Michal Bernard spolupracoval s tajemníkem Městského úřadu Manfredem Krausem na přípravě vyhlášky o veřejném pořádku. Ostatní členové si rozdělili území města do sektorů a zdokumentovali městskou zeleně z hlediska potřebné péče. Předsedkyně komise Jana Beranová pak výsledky „generel“ zeleně v tabulkové, mapové a fotografické podobě prezentovala vedení města.

Jako aktuální sledává komise probírkou stromů v dolní části parku za muzeem, dosádky úhynutých tvarovaných javorů v ulicích, ošetřování kvalitních starých stromů a povolování staveb s ohledem na stáva-

jící zeleň. Byly zmapovány plochy zeleně, které jejich majitelé neudržují, a přispívají tak k zanedbanému vzhledu města. Co se týká způsobu péče o zeleň, komise považuje za věcně i ekonomicky vhodnější, aby město přijalo odborně i fyzicky zdatného zahradníka, než aby zadávalo tuto práci externě odborným firmám.

Ve druhém roce se komise zaměřila více na zlepšení nakládání s odpady. Toto téma bylo na stránkách Jilovských novin již mnohokrát připomínáno a komentováno. V centru Jilového se třídí sklo, plasty a papír, v některých osadách jen plasty. Hliník se sbírá jenom ve škole, baterie v knihovně????, ve škole a na úřadě, tetrapackové obaly na pár vybraných místech.

Hlavní problém vidí KŽP v nedostatečné osvětě v oblasti nakládání s odpady. Ne každý ještě pořádku ví, které druhy odpadu lze vyřadit a kam je v Jilověm uložit. Mnoho občanů, kteří doma třídí, určitě demoralizuje, když mají odpad odložit do přetékajícího kontejneru. Redakce Jilovských

novin i pracovníci městského úřadu v tomto směru sice občany intenzivně informují, ale zdá se, že to nestačí. Komise se proto do osvětové činnosti v oblasti nakládání s odpady v tomto roce intenzivně zapojí. Pokud se společně s ostatními připraví informace o tom, jak správně třídít (např. střelné plasty nejsou hliník), bude spolu s radnicí hledat optimální rozmištění kontejnerů, bude hledat možnosti, jak se zbavit organického kompostovatelného odpadu. Bude se dále věnovat i aktuálním problémům souvisejícím s ochranou a údržbou městské zeleně. Ve spolupráci s Městskou policií hodlá hledat možnosti, jak omezit pohyb molotek a čtyřkolek ve volné krajině, protože se obojí stává v Jilověm a okolí značně obtěžujícím pro prostředí, jeho obyvatele a návštěvníky. Pokud vy, čtenáři, máte jakékoliv podněty k práci KŽP či byste se do její činnosti chtěli zapojit, neváhejte nás kontaktovat prostřednictvím redakce JN.

Za KŽP Jana BERANOVÁ a Otakar ŠMÍD

TŘÍDĚNÍ ODPADŮ SE VYPLATÍ NÁM VŠEM

Pomineme-li základní účel třídění odpadů, tj. ochrana životního prostředí, je důvodem i otázka ekonomická. Za vyřazený odpad, který se využívá jako surovina k výrobě některých nových materiálů, dostává město určitou finanční částku, která závisí na množství a druhu vyřazeného materiálu. Místní poplatek, jenž platí každý občan trvale bydlící ve městě a každý majitel rekreačního objektu (chaty) na území města, se skládá ze dvou částí, z nichž jedna je odvozena od nákladů města na odstraňování odpadů v předchozím roce. Tyto náklady se snižují právě o částku, kterou město za vyřazený odpad obdrží - čím je tato částka vyšší, tím jsou nižší náklady, a snižuje se tedy i místní poplatek. Z toho je zřejmé, že se třídění odpadů vyplácí nejen městu, ale i občanům. Finanční příspěvek, který město dostává za vyřazený odpad, by mohl být mnohem vyšší. Při pochůzce po naší skládce na Radliku (v rámci kontrol) se např. zjišťují polyetylenové (PET) lahve, které byly odloženy do běžných popelnic místo do kontejnerů na tříděný odpad. Kdyby občané tyto lahve třídili do nádob k tomu určených, byla by částka, kterou město za vyřazený odpad dostává, výrazně vyšší. To by ovlivnilo i výši místního poplatku za odpady.

Ing. Stanislav HOUSKA



Vyjetáři na procházku do přírody, nestáňte se někdy divit. Kolem cest i mimo ně se valí plno odpadků, z nichž většina patří do kontejnerů na tříděný odpad PET lahve, papíry, sklo, igelitové obaly, tašky... V lese můžete narazit také na nejrůznější předměty, které byly nejspíš v kterémsi domácnosti navíc. Zřejmě je pro někoho „lid“ jednodušší odvézt ty věci do lesa než na skládku. Okna tak například uloží do smřelí u silnice do Sulic, autosedačky mezi buky na Pepři, starým tvářem „ozdobí“ silnici vedle Radlika... Nejspíš nevědí, že „znečištění“ lesa odpady a odpadky“ postihuje zákon. Foto: archiv JN

SVATOVÁCLAVSKÉ LÁZNĚ PŘEDVELIKONOČNÍ

V sobotu 15. března dopoledne členové a příznivci Okrašlovacího spolku uklidí po zímě okolí kaple sv. Václava a studánky, aby tento půvabný kout připravili k jarnímu probuzení přírody. Na přílehlém piknikovém plácku se pak odměníme opékáním uzenin na ohničku z posbíraných suchých větví, naplánujeme společně jarní výlet a další užitečné a zajímavé akce. Začátek v 9 hodin, rodiny s dětmi mohou přicházet průběžně během dopoledne. Zverne upřímně všechny, pro něž domov nekončí na prahu jejich bytu! **Otakar ŠMID**

ZVEME VÁS NA PROCHÁZKY NAŠÍM KRAJEM

Procházký naším krajem by chtěly být podobně úspěšným cyklem, jako zvolna zanikající cyklus Ples hory, doly a štoly, který sice ještě neskončil, ale jednou skončí. Jsou opět určeny pro vřímavé návštěvníky, kteří budou mít možnost zopakovat si či nově načerpat, kolik krásy a z ní vyplývajícího vědění kolem nás je. Autora původní ideje zájem lidí mile překvapil. Ne že bychom nemohli jezdit za zlatem do dolů a štol až do smrti, ale naše cesty by byly stále delší a dražší. Protože jsme muzeum regionální, zůstaneme při zemi a prozkoumáme důkladně naše okolí, ale za to po všech stránkách, pohledem všech věd, které se zrovna v daném místě uplatní. Výhodou také je, že nikdo neví přesně, co znamená v našem případě pojem region, takže si toto slůvko můžeme vykládat po svém a stále ho zvětšovat! Zverne vás tedy na první jarní vycházku s názvem „Za kandíkem pod Medníkem“ v sobotu 29. března. **Ivone**

POJĎTE S NÁMI ZA KANDÍKEM POD MEDNÍKEM

Zverne všechny milovníky přírody na letošní první vycházku s názvem „Za kandíkem pod Medníkem“ v sobotu 29. března. Sraz je v 9.30 na Žampachu na levém břehu (samota u Brabců). Místo je dostupné z Kamenného Přívozu po červené turistické značce (autobus Jílové - K. Přívoz jede 8.50 z náměstí). Půjdeme po Posázavské stezce, před Píkovicemi odbočíme vzhůru k místu největšího výskytu kandíků. Kdo bude chtít skončit, pojede vlakem z Píkovic, kdo toho nebude mít dost, půjdeme přes Třeštibok (po druhé straně řeky) do Jílového. Návrat nejpozději do 17 h. Předem se omlouváme, pokud kandík nepokvete, zasvěcené výklady pokvetou jstě.



VÍTE, CO JE KANDÍK PSÍ ZUB?

Kandík psí zub (*Erythronium dens-canis* L.) je náleží k liliovitým rostlinám s růžovým květem podobným bramboráku. Jméno má tento druh kandíku podle obalů ve tvaru psího špičáku. V České republice roste v jednom jediném nalezišti, a to na svazích Medníka. Ne náhodou vede právě kolem této lokality pravečeská naučná stezka u nás. Kandík se zde udržel pouze v území říční terasy, dřív rostil hojně na obou březích, kde však byl díky vysazování smrkových náokultur vyhuben. Kandík psí zub patří do seznamu kriticky ohrožených rostlin ČR.



Pojďte s námi do přírody, nejen za kandíkem a nejen pěšky, ale třeba na kolech!

AUTOBUSY č. 331 POJEDOU I O VÍKENEDECH

Občany z Kamenných vrat určitě potěšíme zprávou, že u autobusové linky č. 331 se od 3. 3. 2008 podařilo zařídit zavedení víkendového provozu v úseku Okrouhlo, Zahořany - Jílové u Prahy, náměstí (3 páry spojí v sobotu a 2 páry spojí v neděli).





Duben



7. dubna objednal náš předseda Jaro Němecel
v Dendrologické zahradě v Průhonické
12 ke přemnožených památných lip.

10. 4. jsme stromky převezli a brzy vysadi-
li na jejich nová stanoviště. 11 lip,
podél cesty v Borku k Hlaličům, kolem
kútaku, který jsme tam před dvěma lety
přestěhovali od králů, jsme vysadili dne
12. dubna. Vysadby se zúčastnilo cca
10 členů OS a příznivci. Ta dramačtá
lipa, lipa velkolista z Pastrin,
byla darována Regionálním muzeem
v Jičově. Byla vysazena v rohu
hrázku na důkaz uznání a díky
za podporu OS od muzea (za půjčení
si auta a pracovníků muzea vřel.
pro účely zábrání nové vysazených
stromků). Lipy jsme v létě zaléva-
li pomocí zakoupené 1.000 litrové
cisterny na přívěsu.

26. 4. jsme v rámci akce „Uklidíme
svět“ („Clean up the world“) uklidili
Skalku a okolí parkoviště a cesty

v Ostrélinách. Toužebná byla účast
na akci Čista! Sáзара. Posledního
dubna jsme uklidili okolí kaple v Lázních
a kolem zdejší studánky. Za odměnu jsme
po práci posideli u ohně a i s dětmi jsme
vychutnávali nejen dobře propučené špeká-
čky, ale i kourlo krásného jarního
dne.



Nejdřív práce...



... a pak zábava!



Nebude-li ve středu 30.dubna v 18 hodin pršet, zve Okrašlovací spolek všechny spřízněné duše i s dětmi ke kapli sv. Václava v Lázních k posezení u ohně při

VALPURŽINĚ ČARODĚJNICKÉM PODVEČERU.

Něco k opékání, hudební nástroje a dobrou náladu s sebou, dříví na místě, dobrá voda ve studánce.

Současně upozorňujeme, že rozdělávat oheň u altánu na Skalce je z bezpečnostních důvodů nepřípustné



alej a kříž pod Halíři



Výsadba památných lip.



OKRAŠLOVACÍ SPOLEK V JÍLOVÉM U PRAHY

Regionální muzeum v Jílovém u Prahy
Masarykovo náměstí 16, 254 01 Jílové u Prahy
www.okraslovacispolek.ic.cz
jiri.macak@centrum.cz, tel.: 241 950 791

Dendrologická zahrada
VÚKOZ
Květnové náměstí 391
Průhonice

Jílové u Prahy 7. dubna 2008

Objednávka přemnožených památných lip

Objednáváme u Vás 12 ks lip, dle Vašeho výběru na základě námi dodaných místopisných údajů.

Odvoz stromů ve čtvrtek 10. 4. 2008 v 9 h.

Údaje pro fakturaci: Okrašlovací spolek v Jílovém u Prahy o. s., Masarykovo nám. 16, 254 01
Jílové u Prahy. IČ 70538638, DIČ 060 - 70538638.

Děkujeme.

S pozdravem



Mgr. Ivo Nevečeřal
předseda



vydává

Osvědčení pravosti přemnoženého památného stromu č. 65/2008

Výzkumný ústav Silva Taroucy pro krajinu a okrasné zahradnictví, v. v. i. Průhonice, spolu s Agenturou ochrany přírody a krajiny ČR, řeší v rámci výzkumného záměru ústavu projekt: „Zachrana genofondu památných stromů“, který sleduje především:

- Uprášení evidence genofondu památných stromů v jednotlivých regionech (krajích). Získání teoretických informací při terénním průzkumu, doplnění databáze ústředního seznamu ochrany přírody - památných stromů;
- Namnožení a dopěstování vybraných jedinců cenných zejména pro uchování genového spektra dřevin autochtonního i allochtonního původu s mimořádným významem pro svoji biologickou, hospodářskou a sadovnickou hodnotu;
- Vytvoření genobanky památných stromů na Dendrologické zahradě VÚKOZ Průhonice. Pro tvorbu a ochranu krajiny je genetické bohatství (genofond) památných stromů velmi cenným zdrojem.

Přemnožený památný strom má tyto atributy:

Taxon: *Tilia platyphyllos* Scop. – lípa velkolistá

Původní matečný památný strom:

Číslo stromu podle Ústředního seznamu ochrany přírody - památných stromů,
vedeného AOPK ČR: 212116.1/1

Název stromu: Lípa v Kozojedech-Dřevíč

Místo odběru rouků: Kozojedy (okres Rakovník)

Doba odběru rouků: leden 1999 (obvod kmene: 625 cm, výška: 27,5 m, zdrav. stav: 3)

Odběratel: Okrášlovací spolek v Jílovém, Regionální muzeum v Jílovém u Prahy,
Masarykovo nám. 16, 254 01 Jílové u Prahy
Strom vysazen při příležitosti Dne země 2008

Pod Halíři
Místo výsadby: **Pepř - Jílové**

V Průhonicích 10. 4. 2008

Výzkumný ústav Silva Taroucy
pro krajinu a okrasné zahradnictví
Květnové náměstí 391
252 43 Průhonice ①

Doc. Ing. Ivo Tábora, CSc.
ředitel ústavu

VÝZKUMNÝ ÚSTAV SILVA TAROUČY PRO KRAJINU
A OKRASNÉ ZAHRADNICTVÍ, v. v. i.



vydává

Osvědčení pravosti přemnoženého památného stromu č. 66/2008

Výzkumný ústav Silva Taroucy pro krajinu a okrasné zahradnictví, v. v. i. Průhonice, spolu s Agenturou ochrany přírody a krajiny ČR, řeší v rámci výzkumného záměru ústavu projekt: „Zachrana genofondu památných stromů“, který sleduje především:

- Uprášení evidence genofondu památných stromů v jednotlivých regionech (krajích). Získání teoretických informací při terénním průzkumu, doplnění databáze ústředního seznamu ochrany přírody - památných stromů;
- Namnožení a dopěstování vybraných jedinců cenných zejména pro uchování genového spektra dřevin autochtonního i allochtonního původu s mimořádným významem pro svoji biologickou, hospodářskou a sádrovnickou hodnotu;
- Vytvoření genobanky památných stromů na Dendrologické zahradě VÚKOZ Průhonice. Pro tvorbu a ochranu krajiny je genetické bohatství (genofond) památných stromů velmi cenným zdrojem.

Přemnožený památný strom má tyto atributy:

Taxon: *Tilia platyphyllos* Scop. - lípa velkolistá

Původní matečný památný strom:

Číslo stromu podle Ústředního seznamu ochrany přírody - památných stromů,
vedeného AOPK ČR: 306001.1/1

Název stromu: Sudslavická lípa

Místo odběru rouků: Výškovice u Vimperka (okres Prachatice)

Doba odběru rouků: leden 1996 (obvod kmene: 170 cm, výška: 27 m, zdrav. stav: 3)

Odběratel: Okrašlovací spolek v Jílovém, Regionální muzeum v Jílovém u Prahy,
Masarykovo nám. 16, 254 01 Jílové u Prahy
Strom vysazen při příležitosti Dne země 2008

^{Pod Halíři}
Místo výsadby: Pepř - Jílové

V Průhonicích 10. 4. 2008

Výzkumný ústav Silva Taroucy
pro krajinu a okrasné zahradnictví
Květnové náměstí 391
252 43 Průhonice ①

Doc. Ing. Ivo Tábör, CSc.
ředitel ústavu



vydává

Osvědčení pravosti přemnoženého památného stromu č. 67/2008

Výzkumný ústav Silva Taroucy pro krajinu a okrasné zahradnictví, v. v. i. Průhonice, spolu s Agenturou ochrany přírody a krajiny ČR, řeší v rámci výzkumného záměru ústavu projekt: „Zachrana genofundu památných stromů“, který sleduje především:

- Uprášení evidence genofundu památných stromů v jednotlivých regionech (krajích). Získání teoretických informací při terénním průzkumu, doplnění databáze ústředního seznamu ochrany přírody - památných stromů;
- Namnožení a dopěstování vybraných jedinců cenných zejména pro uchování genového spektra dřevin autochtonního i allochtonního původu s mimořádným významem pro svoji biologickou, hospodářskou a sadovnickou hodnotu;
- Vytvoření genobanky památných stromů na Dendrologické zahradě VÚKOZ Průhonice. Pro tvorbu a ochranu krajiny je genetické bohatství (genofond) památných stromů velmi cenným zdrojem.

Přemnožený památný strom má tyto atributy:

Taxon: *Tilia platyphyllos* Scop. - lípa velkolistá

Původní matečný památný strom:

Číslo stromu podle Ústředního seznamu ochrany přírody - památných stromů,
vedeného AOPK ČR: 611006.1/2

Název stromu: **Vejdova lípa**

Místo odběru roubů: Pastviny u Klášterce nad Orlicí (okres Ústí nad Orlicí)

Doba odběru roubů: leden 1996 (obvod kmene: 1 252 cm, výška: 25 m, zdrav. stav: 3)

Odběratel: Okrašlovací spolek v Jílovém, Regionální muzeum v Jílovém u Prahy,
Masarykovo nám. 16, 254 01 Jílové u Prahy
Strom vysazen při příležitosti Dne země 2008

Místo výsadby: Pod Halíři - Jílové

V Průhonících 10. 4. 2008

Výzkumný ústav Silva Taroucy
pro krajinu a okrasné zahradnictví
Květnové náměstí 391
252 43 Průhonice ①

Doc. Ing. Ivo Tábor, CSc.
ředitel ústavu

VÝZKUMNÝ ÚSTAV SILVA TAROUČY PRO KRAJINU

A OKRASNÉ ZAHRADNICTVÍ, v. v. i.



vydává

Osvědčení pravosti přemnoženého památného stromu č. 68/2008

Výzkumný ústav Silva Taroucy pro krajinu a okrasné zahradnictví, v. v. i. Průhonice, spolu s Agenturou ochrany přírody a krajiny ČR, řeší v rámci výzkumného záměru ústavu projekt: „Zachrana genofondu památných stromů“, který sleduje především:

• Uprášení evidence genofondu památných stromů v jednotlivých regionech (krajích). Získání teoretických informací při terénním průzkumu, doplnění databáze ústředního seznamu ochrany přírody - památných stromů;

• Namnožení a dopěstování vybraných jedinců cenných zejména pro uchování genového spektra dřevin autochtonního i allochtonního původu s mimořádným významem pro svoji biologickou, hospodářskou a sadovnickou hodnotu;

• Vytvoření genobanky památných stromů na Dendrologické zahradě VÚKOZ Průhonice. Pro tvorbu a ochranu krajiny je genetické bohatství (genofond) památných stromů velmi cenným zdrojem.

Přemnožený památný strom má tyto atributy:

Taxon: *Tilia cordata* Mill. - lípa malolistá

Původní matečný památný strom:

Číslo stromu podle Ústředního seznamu ochrany přírody - památných stromů,
vedeného AOPK ČR: 304025.1/1

Název stromu: Lípa v Poříčí

Místo odběru rouků: Poříčí u Želivi (okres Pelhřimov)

Doba odběru rouků: leden 1996 (obvod kmene: 613 cm, výška: 32 m, zdrav. stav: 2)

Odběratel: Okrašlovací spolek v Jílovém, Regionální muzeum v Jílovém u Prahy,
Masarykovo nám. 16, 254 01 Jílové u Prahy
Strom vysazen při příležitosti Dne země 2008

Místo výsadby: Pod Halíři - Jílové

V Průhonicích 10. 4. 2008

Výzkumný ústav Silva Taroucy
pro krajinu a okrasné zahradnictví
Květnové náměstí 391
252 43 Průhonice

Doc. Ing. Ivo Tábor, CSc.
ředitel ústavu

OSLAVME DEN ZEMĚ ÚKLIDEM MĚSTA



Jilovští hasiči bezpečně skáceli strom vyvrácený břežnovou vichřicí. Více na str. 9. Foto: LaČ

V SOBOTU 26. DUBNA SPOLEČNÝ JARNÍ ÚKLID

V rámci svátku Den Země pořádá město společně s osadními výbory, Okrašlovacím spolkem a zdejšími školami velkou úklidovou akci. Bude se týkat

výhradně úklidu veřejných prostranství Jilového a přilehlých osad (Radlík, Borek, Žampach, Studené, Luka pod Medníkem a okolí těchto lokalit), a proto

Spoolečný úklid města se bude konat v sobotu 26. dubna od 8.30 hod., kdy se garanti jednotlivých skupin sejdou v prostoru před vchodem do kulturního centra. Zde obdrží potřebné nářadí, pytle a poslední pokyny k zahájení vlastního úklidu v jednotlivých lokalitách (kolem 9. hod.).

Skupiny občanů, které se do úklidu zapojí, obdrží pytle, do nichž budou sbírat odpady, a odkládat je budou na vytipovaná místa. Odtud se pak budou po ukončení úklidové akce odvážet na skládku.

Místa s větším nepořádkem (velké množství odpadků, větší předměty, tzv. „černé skládky“ apod.) je vhodné předem nahlásit (v pondělí až pátek před úklidem vedoucí odboru technického zabezpečení města paní Evě Jírů, tel. 241 021 917).

Jestliže se komukoliv z občanů termín 26. 4. nehodí a je ochoten zapojit se do úklidu jindy v týdnu od 21. do 25. 4., může si na telefonu pí Jírů objednat pytel, vyzvednout si jej a oznámit, kam ho po naplnění odloží. Zdůrazňujeme, že **odpad z úklidu ne-**

PŘIPOJUJEME SE K CELOSVĚTOVÉ AKCI

„UKLIĎME SVĚT“

Den Země, který každoročně připadá na 22. duben, je novodobou otázkou naší planety. Je s ní spojeno mimo jiné také celosvětová akce „Clean up the world“ (uklidíme svět). Účastníkem této akce se může být každý z nás (tedy také občané Jilova), jestliže si na zdejší Městské úřadě vyzvedneme pytle, do nichž posbíráme odpady po krajině, po cestě, na polích a v lesích. Nepracujeme do soboty 26. 4. je pak třeba pytle postavit u kontejnerů na směsný komunivní odpad. Jmenovaná sobota je rovněž dnem, na který vyhláší město společný jarní úklid. Informace o něm přinášíme též v těchto JN.

vyzýváme k účasti co nejširší veřejnosti, tedy všechny občany, kterým záleží na prostředí, v němž společně žijeme.

Podrobnosti o akci čtěte na straně 9.

smí být v žádném případě směšován s odpadem nebezpečným.

V souvislosti s tím připomínáme, že v sobotu 26. dubna se rovněž uskazuje svoz nebezpečného odpadu dle rozpisu a pravidel, které uvidíte také na této straně.



Odpad z jarního úklidu nesmí být směšován s odpadem nebezpečným, ale v pytlích určených vedle nich. Foto: LaČ

12. 4. SBĚR ŽELEZA

V sobotu 12. dubna organizují jilovští hasiči jako každoročně sběr železného šrotu. Občany prosí, aby železo připravili co možná nejlíže k termínu konání sběru. Případné dotazy na tel. č. 604 965 008, 777 809 944 a po 19. hod. též na 241 950 302. (r)

V DUBNU SBĚR ŽELEZA A NEBEZPEČNÝCH ODPADŮ

Na sobotu 12. dubna 2008 připravují jilovští hasiči jako každoročně sběr železného šrotu. Případné dotazy volejte na tel. čísla 604 965 008, 777 809 944 a po 19. hod. též na 241 950 302. Prosíme občany, aby byl šrot připraven ke sběru co

možná nejlíže ke dni konání sběru. (K) **S předstihem upozorňujeme též na svoz nebezpečného odpadu,** který se uskuteční v sobotu **26. 4. tr.** Je určen pouze pro odpad z domácností (ne firemní) a podrobné pokyny k němu najdete v JN č. 4. (r)

Připojujeme se k celosvětové akci Uklid'me svět-Clean up the world



*Na odměnu uklízí
Malka Řeřichová
a Pavel Borský.*

**Vhodné pro ekologicko-
(vzájemně)výchovné vycházky rodičů
s dětmi! Rukavice s sebou.**



Den Země: Uklízíme, co jiní nasvinili!



V Ostržčinách toho nasvinili poměrně dost.





Květen



13. května sdružení LORM (sdružení lidí s kombinovaným postižením) navštívilo lipu na muzeu u rybníčku. Máme z toho radost. Doufáme, že nám pomohou o lipu, kterou jsme vysadili, pečovat.

Uklidili jsme Svatováclavskou kapli v Lázních a slavnostně upravitel pro případné pořádání kulturních akcí, když je od předchozího roku obkácena otláčením obrátem od akademické malířky Inky Selkové!

Areál Svatováclavských lázní jsme uklidili od kaple až k bývalému koupališti (nyní motičadní biotop, kde se již vrací kuňka olivá), abychom se připravili na akci „Poutí krajinnou, která možná nebude“.

Také jsme uklidili Skalku a stolu.

Proklesli jsme rošternicovou cestu z nádraží v Borku ke škole u Studeném.

31. května jsme společně se 2022

v Jilověm, krajinou 2000 a členy sdružení
obcí Klid (případně s městem Čáslaví
srážnosti měde neorganizovanou) prosili již
poblíž "Pať krajinou, která možná ne
bude" po trase Nov. Stabilizované
varianty dálnice D3. Pať byla spojena
se vzpomínkou na letos zesnulého ekologe
a našeho příznivce Ing. Ivana Dejmalu, hosta
prvního ročníku "Pať".



Strana zelených, Okrašlovací spolek a Krajina 2000

Vás srdečně zvou na

možná

Pouť krajinou, která nebude III

31.5. od 15 hodin

Výchozí bod - před muzeem v Jílovém

Konečný bod - kaple sv. Václava v Lázních

Pouť bude zakončena posezením u ohně s opékáním uzenin a besedou se zajímavými osobnostmi.

Pouť je i připomínkou odkazu Ing. Ivana Dejmalá, hosta I. ročníku.

zelenijilove.wz.cz

okraslovacispolek.ic.cz

www.d3klid.cz



Rozhledna
na Pepři.



V cíli
v Lázních.

U ohničku
něm chutná.





Červen



V červnu jsme posekali sadovník kolem kaple v Lázních (a pak ještě 3x). Také jsme uklidili sráček okolo. Toho přibýlo, co funguje hospoda „v lázních“. Z hospody máme radost, alespoň sem pánka' nic lidí, ale museli jsme dát na cestu ke kapli ceduli, aby si nikterá' lidé' nepřelili přilehla' místa se káčodem. Nechá'peme jejich počítání; v hospodě je sociální' zařízení' na dobré úrovni. Budeme muset dát mříž k prodoru pod kapli, kde vyvěrá' pramen, aby se tam nahodou nejděl' opilec neutopil.

Obkleskali, vyčistili a upravitli jsme 20 km tras žloutké' vyhlídky a opravili jejich znácní. U křižovatky zelené' pásové' značky a modré' místní' značky okružní' trasy „Kříží' hora“, je na zelené' značce směr Halíče na pravé straně další' studánka, která' by si pachtěla' péči.

Větrili jsme chřadnoucí' stromy na Boží' skále.

Dozvěděli jsme se o panem starostou čimlím navržení' demolici & novorománské' márnice z r. 1857. Pro šířky' nesouhlas



tento návrh z jednání zastupitelstva stáhl. Nápad o demolici jsme považovali za kulturní barbarství a tak jsme se pokusili márně zachránit. Zdokumentovali jsme její kulturní stav a požádali předsedkyni kulturní komise, Dr. Trčkovou o zajištění provizorního zastřešení před zimou a o odbednění zamrzlých oken pro potřebné větrání budovy. Současně jsme dali návrh na možné využití budovy - buď jako pobočky Regionálního muzea - spec. obor pohřebnictví, nebo jako kolumbárium.

Lančka mezi Světlou a Haštankou už volala po údržbě a také výhled z ní na město pokrýval řasak nůrkami a pilkou. Lančku jsme oprávnili a výhled na město proklesli.

V JN č. 6 je krátký inf. článek o rozhledu na Pepři s pěknou ilustrační fotografií. OS se nasloužil o její vznik. Byl to náš nápad, který se těžce prosazoval.

Do kroniky OS je vyjíměčně zařazen občasný ZO SZ a ekologických organizací Jiřovska „Zelená Posázaví“. Naši členové v něm měli své příspěvky. Stáli jednomu, s názvem „Večernička“ se rozpoutalo mediální peklo na stránkách JN proti autorovi O. Šmídovi. Reakce na 5 řádků textu, které tvoří úsměvný článek, byla nepřiměřená a vydržela JN do r. 2009.

Městský úřad Jílové u Prahy

Odbor životního prostředí

Masarykovo nám. 194, 254 01 Jílové u Prahy

Ústředna: 241 021 901

fax: 241 021 916

www.jilove.cz

Čj.: 1746/2008/OŽP/2 1224/08 žp-s

V Jílovém u Prahy dne 10.6.2008

☎: 241 021 907

✉: spackova@jilove.cz

Adresát dle rozdělovníku

OZNÁMENÍ O ZAHÁJENÍ SPRÁVNÍHO ŘÍZENÍ

Městský úřad Jílové u Prahy, jako příslušný správní orgán ochrany přírody místně příslušný podle § 11 odst. 1 zákona č. 500/2004 Sb., správní řád v platném znění (dále jen správní řád) a věcně příslušný podle § 75 odst. 1 písm. a) a § 76 odst. 1 písm. a) zákona č. 114/1992 Sb., o ochraně přírody a krajiny, ve znění pozdějších předpisů (dále jen zákon), obdržel dne 29.5.2008 žádost pan **Pavla Ságla**, bytem **Tulipánová 5, 106 00 Praha 10**, o povolení k pokácení stromu – **smrku** blíže neuvedeného stromu kmene ve výšce 130 cm nad zemí na pozemku parcelní číslo 1294/4 v k.ú. Jílové u Prahy. Jako důvod žádosti je uvedeno ohrožení okolí (vybavení pozemku a 2 obytných budov).

Městský úřad Jílové u Prahy oznamuje ve smyslu § 47 odst. 1 zákona č. 500/2004 Sb., správní řád všem známým účastníkům řízení, že dne 29.5.2008 bylo v předmětné věci zahájeno správní řízení. Ústní jednání o předložené žádosti spojené s místním šetřením se bude konat

ve čtvrtek dne 26.6.2008

ve 13.00 hodin na místě jednání před výše uvedeným pozemkem v 13.00 hodin.

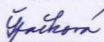
Do podkladů rozhodnutí je možno nahlédnout přede dnem konání ústního jednání u Městského úřadu v Jílovém u Prahy, odboru životního prostředí, zejména v úřední dny – pondělí a středu vždy od 8 - 17 hodin a dále při ústním jednání.

Účastníci řízení se mohou k žádosti vyjádřit nejpozději při ústním jednání.

Městský úřad

Jílové u Prahy

254 01 (7)



Irena Špačková

vedoucí odboru životního prostředí

Berou se na doručení:

Ústní řízení:

podle § 27 odst. 1 správního řádu:

Pavla Ságla, Tulipánová 5, 106 00 Praha 10

Osobně:

Občianský spolek v Jílovém u Prahy, Masarykovo náměstí 16, 254 01 Jílové u Prahy

Zelené Posázaví

časník ZO SZ a ekologických organizací Jílovska

ČKČRE 17424

Červen 2008

redakce: Ing. Otakar Šmíd, smidotakar@seznam.cz

Co nového s dálnicí D3?

V výročním čísle Zeleného Posázaví jsme informovali o vyhlášení řízení EIA k posouzení vlivů této plánované dálnice Středočeském kraji na životní prostředí a o usnesení vlády č. 1441/07 ze září 2007, které uložilo ministrům dopravy a životního prostředí menovat skupinu odborníků, která vyhodnotí varianty plánované dálnice D3.

Vzhledně korespondenci ministrů a jejich náměstků, kteří dopravu jmenovali do této skupiny pět odborníků z různých a stavebních fakult, ministr životního prostředí pět odborníků z fakult stavební, architektury, přírodovědecké a životního prostředí. Sdružení obcí KLID všem uvedeným odborníkům zaslal materiály o problematice t. zv. Stabilizované dálnice, alternativních návrzích tras a dílčích výsledcích řízení EIA. Skupina se poprvé sešla 11. 6. 2008. Jednou z hlavních otázek bylo, zda povede přes Pálavu nebo přímo kolem Břeclavi. Podle mediálních informací povede dálnice Pálavu, později druhá kolem Břeclavi. Tato duplicita způsobí nadřazenost, že hlavní evropský severojižní tah půjde přes Moravu na Vídeň a obejde Alpy z východu (a možná se musí ztloupat, jako u jihočeské varianty).

Jelikož nejsou dostatečně rozpracovány variantní trasy dálnice D3 ve Středočeském kraji a jejich vyhodnocování skupinou odborníků by bylo duplicitní k současně probíhajícímu procesu EIA, navrhl ministr ŽP RNDr. Martin Bursík ministru dopravy Ing. Aleši Řebíčkovi, aby o dálnici D3 ve Středočeském kraji znovu jednala vláda s tím, že termín stanoví na 6 měsíců po dopracování dokumentace EIA a že vyhodnocení bude provedeno metodou standardní multikriteriální analýzy, objednané společně MD a MŽP u externí firmy na základě transparentního výběrového řízení.

Naděje, na konečně opravdu objektivní a komplexní posouzení optimální trasy D3 ve Středočeském kraji, je však svázána s jasnou vizí a osobní kvalitou ministra Bursíka. Zesílili-li destruktivní působení vnitřní opozice ve vládních stranách (bohužel včetně té zelené) budou tyto naděje vážně ohroženy. Na druhé straně, pokud by vznikla vláda, poctivě preferující ekonomické přístupy a inertní k lobystickým tlakům, je pravděpodobné, že u vědomí dokončování rychlostní silnice R4 z Prahy do Písku, by dala k ledu středočeskou část dálnice D3, která s ní má být paralelní, stejně jako to udělala Klausova vláda v polovině devadesátých let.

(oš)

Kamenná vrata spojena se světem!

Často dlo se prý chváli samo, ale raději pochválím sadu kamenná vrata. Od loňského září přibyla zastávka autobusu č. 331 v obci Kamenná vrata. Lidé ji tu postrádali 10 let. Po zavedení této zastávky se autobus stavěl ve všední dny. Ti, kteří tady bydlí, se nemuseli bát cestu do školy, je pravidelně využívají a nemuseli se bát zpoždění, jako u jihočeské varianty).

řistě a chatařů však autobus nejvíce potřebují o sobotách a nedělích. Jsme rádi, že pan starosta vyslyšel naše přímlyby a od března letošního roku autobus v Kamenných Vratech stává i v sobotu a neděli. V těchto dnech je i nejvíce využíván, hlavně rodinami s dětmi.

Anežka Šmídová

Bonus

Obec města si zaslouží pochvalu jednak za to, že umožnila bezplatný přístup na rozhlednu na Pepři, jednak za to, že na tuto rozhlednu instalovala do všech čtyř světových stran obrátcové pohledové mapy s popisem. Hezké výhledové mapy od Jiřího Beštáka z Luk evokuje ilustrace Pápežských kronik a umožňuje snadnou orientaci. Město si zaslouží i minulý vedení města, které umožnilo uzavřít smlouvu o zřízení rozhledny a tento způsob návštěvníkům umožnilo.

Malus

V minulém volebním období obec Psáry iniciovala záměr umístit semafor v ústí silnice z Jílového a Psár na starou Benešovskou silnici v Jesenicích, s tím, že obec, jejichž občanům by semafor zkrátil čekání, by na něj přispěla. Jílovské zastupitelstvo, hlasy ODS, US-DEU a KSČM, příspěvek odmítlo, prý že při stavbě Lidlu zde vznikne kruhový objezd. Že Lidl stojí a kruhový objezd ani náhodou, už všichni při ranním čekání před křižovatkou postřehli. Dalším momentálním světlýkem na horizontu jsou teď úpravy místních komunikací spojené s úsekem Pražského vnějšího okruhu od D5 k D1. Ostatně soudím, že na ty čtyři roky, než budou tyto komunikace v provozu, by se tam ten semafor ještě vyplatil.

(oš)

Strana zelených na rozcestí

Dvě zelené poslankyně, Věra Jakubková a Olga Zubová, v parlamentu opakovaně hlasovaly s opozicí a vyhrožují dokonce odchodem z poslaneckého klubu Strany zelených. To by v důsledku mohlo znamenat pád Topolánkovy vlády. Co se vlastně stalo s nejmenší koaliční stranou?

Na počátku sporu byl odklon od levicové orientace SZ směrem do středu politického spektra. Tímto rozkročením sice dostal Martin Bursík zelené do parlamentu, ale část radikálů mu to nikdy neodpustila. Přestože sami nejsou v reálné politice příliš úspěšní, snaží se všemi způsoby dostat stranu do náruče sociální demokracie.

Ilustrativním příkladem je Matěj Stropnický, o jehož napojení na Lidový dům a především jeho vlivné lobbyisty, se už mluví veřejně.

Skutečnou rozbuškou se stalo až nucené odstoupení první místopředsedkyně strany Dany Kuchtové z křesla ministryně školství a tělovýchovy. Hořkost jí dovedla až do čela levicové opozice ve straně.

Získat Olgu Zubovou, do té doby neviditelnou poslankyni zelených na svou stranu, už nebylo tak složité.

Pomohlo zklamání nad skutečností, že nedostala uvol-

něné křeslo ministryně školství, přestože se veřejnosti shodla, že tuto funkci zastávat neměla. Poslankyně Věra Jakubková je poměrně nezávislá vládní aktivistka, která nepochopila, že politiku uměním kompromisů.

Situace ve Straně zelených je velmi vážná. Bursíkovi nyní stojí nejenom dvě poslankyně, ale i většina republikové rady, kterou radikálové.

Pokud bude vnitrostraničká opozice i předsedu Bursíka ke krokům, které jako parta koaliční strany nemůže splnit, bude potřeba tušit.

Nejčistším řešením by byl celostátní sjezd, jaké je vlastně rozložení sil ve straně. Jestliže by se stala apendixem sociální demokracie a spadnout tak na její voličské přízně a nebo pokračovat s Martnem složitě cestě středové strany.

Současný stav je však neudržitelný a hrozí proti zeleným.

Potřetí jsme šli „Pout’ krajinou, která možná ne-

Proti živelné pohromě nebo válce mají megalomanské projekty tu výhodu, že lidé mohou předem projít krajinu a současný stav porovnat s tím, co se chystá. To je cílem uvedené Pouti krajinou, jejíž třetí ročník proběhl 31. května letošního roku. Termín jsme posunuli ze 7. června, kvůli jiné akci a bohužel jsme se strefili do Jilovského zpívání, mezi jehož aktéry máme řadu členů a příznivců. I tak se nás sešlo ke čtyřicítce. Cestou kolem kaple svatě Anny, přes rozhlednu na Pepři a vyhlídku U obrázku, jsme za jasného počasí s dalekým dohledem pozorovali dosud zachovalou zvlněnou krajinu Dolního Posázaví a na místě posuzovali rizika jejího poškození. Kromě plánované dálnice D3, jsou to doprovodné stavby, jako logistická centra a velkokapacitní sklady, ale i tak zvaná sídlíštní kaše, která se od Prahy rozlila až k Zahořanskému údolí a hrozí pokračovat směrem na jih. Z bohaté škály názorů vyplynulo, že budoucnost mají sídla, která kromě bydlení poskytují i práci, zábavu, nákup a kulturu.

Pout’ jsme zakončili v Lázních u kaple svatého Václava, v níž je instalován panel se vzpomínkou na letos zesnulého ekologa Ing. Ivana Dejmalu, který se zúčastnil prvního ročníku jilovské Pouti krajinou. K radosti účastníků, hlavně dětí, pout’ uzavřelo opékání uzenin a posezení u ohně.

(oš)



Večerníček

Dobrý večer!

Pat a Mat si koupili nové, velké a krásné hasičské auto. Ale špatně se s ním zajíždělo do garáže. Kdyby tak nebyla naproti ta oprýskaná zeď a ty stromy za ní! Pat a Mat jsou muži činu. Již třímají povolení ke kácení s potřebnými razítky a startují motorovou pilu. Z pocitu

dobře vykonané práce je vyruší došlá pošta. Pat a Mat se usmějí a Mat se usměje. Dobře je chráněná kulturní památka. Chyba střídá vítězný úsměv: nebudeme muset to.

Dobrou noc!

Prázdniny a dovolené plné krásných zážitků a zajímavých poznatků upřímně přejeme všem čtenářům Zelených. Věříme, že si na prázdninách se těšíme na shledání u dalších akcí.

Na objednávku radnice, s odůvodněním výstavby chodníku, porazili v předjaří hasiči pět asi stoletých lip za zdi v Šenflukově ulici. Národní památkový ústav pro Prahu-západ však nepovolil zbourání zdi, stojící na místě zamýšleného chodníku a navrhl její opravu. Červnové Zelené Posázaví záležitosti věnovalo následující pětiřádkovou glosu Večerníček



Večerníček

Pat a Mat si koupili nové, velké a krásné hasičské
Pat a Mat se s ním zajíždělo do garáže. Kdyby tak
ta oprýskaná zeď a ty stromy za ní! Pat a
pat a Mat činu. Již třímají povolení ke kácení
razítky a startují motorovou pilu. Z pocitu

dobře vykonané práce je vyruší došlá pošta: ta oprýskaná zeď je chráněná kulturní památka. Chvilí rozpaků vystřídá vítězný úsměv: nebudeme muset hrabat listí. A je to.

Dobrou noc!

(oš)

Následovala nepochopitelná štvance na autora, v jejímž důsledku resignovala polovina redakční rady Jílovských novin a jejich vydavatelka rozvázala s ním smlouvu.

zpočtybnil místo pana Šmída v redakční radě Jílovských novin. Člověk, který dokáže napsat článek, jenž se ani trochu nezakládá na pravdě, by měl svou pozici v této radě opustit. Nerad bych se dočkal doby, kdy se z JN stane bulvární plátek jemuž se můžeme leda zasmát. Zvláště teď kdy se noviny tolik zlepšily.

Upíním závěrem malé doporučení pro pana Šmída. Chodte si i nadále po našem okolí a kochajte se jeho krásou. Pečte si své oblíbené uzeniny, ale prosím, do ničeho už se moc nemotvejte. Tím zřejmě prospějete Jílovému nejvíce. Dejte jen pozor, aby jste ten ohníček po buřičích vždy dobře uhasil, aby nemuseli přijet vaši oblíbení Pat a Mat a likvidovat co jste natopili.

Pavel Pešek ml.

Text článku byl dne 25.7.2008 odsouhlasen výborem SDH Jílové

Připravovaná novela zákona 114/1992 Sb. v případě, je-li žadatelem o kácení stromů obec, přenáší povolovací pravomoc na obce III. stupně. Snad to zabrání opakování podobných případů.



Červenec



V červenci jsme provázeli RNDr. Milenu Pouchorovou při mapování výskytu ohrožených druhů živočichů a blízkosti plánované trasy dálnice D3. Mapování zásadně obkhatilo znalosti o zdejší přírodě.

D. Pouchorová napsala velmi obsažný článek o přírodě, zvíř. živočišcích a okolí Jihozáho do JN.

Člby července byla velká horka a srážky řádké. Členové OS se snažili vyparené stromy zachránit pilným zaléváním; v červenci 15x a haviči zalili 2x. Navzdory této snaze 12 největších stromů u Boží skály horké léto nepřekřilo. Část stromů byla na podporu nahrazena menšími duby a málelu. Kontejnerované dospělé stromy křejně mají řanci v kahradách při denní píci. Vzhledem ke klimatickým změnám je asi perspektivnější kultivovat vitální, samovolně rostoucí stromy, než se pokoušet o umělou výsadbu.

Dva členové OS Mgr. Jiro Norečřal a Ing. Olakar Jmíd absolvovali školení o posuzování zdravotního stavu stromů, což zvýšilo jejich způsobilost pro sečoumání

šádostí o povolání kácení dřevin, rostoucích
les (jak ani žádná definice). Oba jsou občas vy-
povídání celkem živelného prostředí májí žilov-
ke štěstí na odborném posuzování stavu sko-
mů a současných schrádkách, nebo na něj-
ním prodranství. Je to skutečně nejen pro
nějnost ale také skutečně přírodě, protože oba
naši členové, pokud je to jen trochu
možné, stromy před rannými káceními
schrádkami tak, si lidem jít k myslu, vsmat-
ní.



Dva krásné exempláře mloka skvrnitého
zachycené v Sirotčí strouze při průzkumu
v rámci řízení EIA trasy dálnice D3.



Libily by se také usel-
budby i ptákům ?



NA JÍLOVSKU SE ZATÍM JEŠTĚ MŮŽEME TĚŠIT Z PŘÍZNÉ ŽIVOČIŠNOSTI

Autorka materiálu na této straně je odbornice v oboru a má Jílovsko velice ráda. V minulých měsících se v našem regionu intenzivně věnovala poznávání přírody. Prováděla zde výzkum obratlovců a se čtenáři JN se dělí o své poznatky.

bych pochýbovat o jejich využití, neboť hospodářská zvířata jsem na nich viděla pouze ojedinelé, ale z hlediska výskytu volně žijících druhů obratlovců jsou tyto plochy ideální. Umožňují totiž výskyt a rozmnožování na zemi hnízdičích ptáčích druhů – bažantovi či ko-

pucha obecná a skotoko trávník v okolí žalostné málo. Dále nutno uvést, že jsem zjistila výskyt dvou chráněných druhů (blatnice skvrnitá a kulhavý sláma). Určitou náhradou či doplněním jsou zahradní bažantky ve starých ovocných a chatových oblástech, které mohou lákají i rosničky a čolky. **Opomenu, raritou zdejšího kraje je výskyt msa skvrnitého, jenž vyžaduje čisté, čisté tekoucí vody ve smíšených lesích. Nalezen byl v Siročtě strouze u Záhřezí a v potoce pod obcí Sludánka.**

Zdejší krajina je velmi pestrá a obsahuje mnoho typů prostředí (biotopů). Původním prostředím jsou samozřejmě smíšené lesy a ty také logicky škýtají domov nejvíce druhům obratlovců. Při pohledu do mapy zjistíme, že Jílově je v podstatě lesními celky obklopeno, i když ve vzdálenějším okolí. V těchto lesích jsem pozorovala např. více než 40 druhů ptáků, z nichž valná většina zde hnízdí. Jedna se převážně o nejružnější pěvce – na jedné straně jsou to krikavec velký (největší pěvec ČR) na straně druhé kraliček obecný (nejmenší pěvec na našem území), mezi nimi červenky, droždí, pěnkavy, brhlci, sýkory, pánice, ale také hylové a diasci, kteří svou velikostí a barevností neuniknou ani oku laického pozorovatele. Staré kvalitní porosty škýtají dobré podmínky pro šplhavače ptáky – datla, žluva a strakapoudy. Nechybí ani dravci – kromě běžného káněle místní lesy hostí ještě šelma a krahujce, velmi pravděpodobně je hnízdičtí orla moucháče v hlubokých Požárských lesích.



Kraliček obecný - možná trochu zvláštní jméno pro nejménšího zpěváčeho ptáka u nás. Zato se můžeme pyšnit tím, že se stále ještě na Jílovsku objevuje.

Snímky: archiv autorky článku

nipasovi ale i rapidně mizícím koroptvím, křepelkám a skřivanům. Určitým negativem pastvin je jejich ohrazení a oplocení, jelikož snižuje prostupnost krajiny pro velké savce.

Důležitou součástí krajiny je vodní prostředí. Voda je život a majitelé studní mi jistě dají za pravdu, že vody je v jílovském regionu stále méně. Z hlediska výskytu obratlovců jsou důležité především čisté stojaté vody, jelikož jsou místem, kam obtočivelnici kladou svá vajíčka. V nejbližším okolí se jedná pouze o několik malých rybníčků v Jílověm a Radklu, kde se rozmnožují ro-



Kromě vzácných žab a mlouka skvrnitého nám na Jílovsku zachoval přízeň i zohřezí.

Lesní celky poskytují domov také mnoha savcům. Poměrně černo a srnčí zvěř, jsou to především selny, které můžete v lese potkat. Jmenujeme například lesku, jezevce, tchoře, kunu, lišku či hranostaje. Stále méně často vidáme severku obecnou - ta je již zařazena mimo legislativu mezi ohrožené živočichy. I tam, kde je krajina odlesněna a intenzivně zemědělsky využívána, lze naslezt nečekané pestré společenstvo živočichů, avšak jen za předpokladu, že je takové území protkáno polními cestami a remízky. Tyto „ostrovy“ představují v různé denní dobu útočiště pro drobné i velké savce a také hnízdičtí pro ptáky (nejčastěji pro strnady, stehlíky, vrabce, pánice a fuhyky).

Zemědělské plochy v okolí Jílového mají většinou podobu pastvin. Mohla



Lypen



Dne 2. srpna jsme v rámci pracovního výjezdu do Hornopotržánských lesů vyčistili a upravili sludánka Holubi' oko. Sludánka se nachází v místě křižení silnic pásové sráčky s modrou místní sráčkou okružní Masý Krutí hora. Akce se tehdy zúčastnilo 10 lidí a několik pyjsků. Kromě členů OS přišlo několik našich příznivců. Převážně sludánka inspirovala Iva k napájení porostu. Okolí sludánky je krásné, takže jsme začali uvážovat o umístění laníčky v bezprostřední blízkosti sludánky. Protože se nachází na křižovatce drah turistických cest, jistě by byla průjezdištěm návštěvníků. Uskutečnění jsme sekerou na Vyšehrad, kde nám poskytla odborný výklad naše nová členka Ing. Kolmanová. Okružní Masý musíme pořád upravovat a tak jsme proklesli cestu k Holubi' Hradku a cestu po hrázi bývalého křupalického pod Láznemi. Předseda spolku jednal s vedením

Při výčtu prostředí s velkou diverzitou živočichů nesmíme opomenout blízké obydlí. Nemam na mysli nová zastavení městečka s anglickými trávníky a gloriózními bazény, nýbrž starou vikovku a chatovou zastávku. Každý, kdo má na zahradě skalku, živý plot, bažantů a dřevěnou kůlnu, si jistě všimne, že jeho pozemek představuje malé království, na které může být právem pyšný. Je to důkaz, že lidská přítomnost a péče o něj se nemusí vylučovat s výskyt volně žijících, v tomto případě ještě sletých, užovek, jirčků, vlaštovek, tetek, zvonků, píchů a dalších... Nutno podotknout, že mnozí z výše zmíněných živočichů patří mezi druhy zvláště chráněné podle Zákona o ochraně přírody a krajiny 114/1992 Sb. Neměli bychom zapomenout, že nechráněná součástí ochrany těchto druhů je péče a ochrana jejich životního prostředí, což je rovněž v zákoně ukořtena.

V závěru bych ráda poděkovala paní Ing. Šmidovi za nabídku přispět do JN a dále všem místním lidem, kteří se s touto mnou podělili o své pozorování z let minulých, a tím mi pomohli v mém výzkumu.

RNDr. Milena POUČKOVÁ

místa o rekonstrukci parku na náměstí,
s důrazem na nerealnost termínu realizace
do městských slavností. Skutečnost má
přeději dala za pravdu.

Provedli jsme výborný řez lip u cesty
a parku za muzeem.

29. srpna jsme se zúčastnili jako
spolupředátele, výjímavé akce v Libo-
viciích. Jednalo se o koncert několika
rockových skupin. Hlavní účinkující
byla známá zpěvačka Anna K.

Koncert se konal na podporu protestu
proti „stabilizované“ trase dálnice D3.

Na místě se podepisovala petice, kterou
podepsalo 765 lidí. Akce nadabčila
Kelenice a přiměla se zpěvačka kate-
ky' šol.

Obdivili jsme dary od pana Lišky
a Ing. Horandy.



Čištění studánky „Holubí Oko“ v Požárských lesích
u křižovatky zelené pásové značky s modře
značenou místní okružní trasou „Kněží Hora“.



Až na ty komáry, dobrý.



Studánka Holubi oko

Pověst o vzniku studánky

Bylo v obci Skalsko žil mladý chlapec, jako všichni ostatní, snad o něco víc měl rád přírodu. Jednou v neděli odpoledne (jedině tehdy měl volno od práce), chystal se do lesa odpočívat si. Napadlo ho, vzít si otcovu pušku, ještě nikdy v lese s puškou nebyl. Občas doma cvičně s otcem lesníkem střelil, ale sám ještě nikdy. Protože otec nebyl doma vzal pušku a šel. Když došel do těchto míst, uslyšel volání divokého holuba. Uviděl ptáka na větvi. Bez rozmyslu zalíčil a zmačkl spoušť. Na neštěstí se trefil. Mrtvý pták spadl na zem. Chlapec to ohromilo. Neměl v úmyslu zabít ptáka. Šel k nevinné oběti. Když uviděl v oku krásného holuba, jak z něj mizí život, hořce se rozplakal. Plakal dlouho jak pláčou lidé nad ztrátou drahé bytosti. Ránu z pušky uslyšela mladá dívka. Vedla kozy na pastvu do těchto vlhkých míst, jen tady byla ještě čerstvá tráva, byl velice suchý rok a louky byly sežehlé letním sluncem. Když uviděla pláčícího chlapce, chvíli ho pozorovala. To byl přece ten hezký kluk, kterého si netroufla nikdy oslovit. Nyní našla odvahu. Když se dozvěděla chlapcův smutný příběh, měla velkou touhu mu pomoci a napadla ji krásná myšlenka. Přece každý životní omyl se dá odčinit. Navrhla chlapci, aby na usmíření s lesem a zvířaty vykopal v tomto místě studánku, ze které budou pít zvířata i kámen z blízkého lomu. Stalo se tak ještě týž večer. Ti dva pak do roka měli svatbu. V tichu lesa, bez svědků, tady u studánky, kterou pojmenovali Holubi oko. Teprve později byla svatba na vsi A ta krása lidského dobra, které vždy nakonec nahradí zlé skutky, tu zůstala. Kež se vás dočká nadosmrti. Děkujeme vám, že k tomu tiše, jako stromy nad vámi, svolíte.



2194/2008/OŽP/3 1664/08 žp-1

Zápis z místního šetření

ve věci žádosti o kácení dřevin rostoucích mimo les na pozemku číslo parc. 1291/16 v k.ú. Jilové u Prahy, provedeného dne 19.8.2008

Přítomní:

Irena Špačková - OŽP MeÚ Jilové u Prahy
Monika Beřtová - vlastník pozemku
Ing. Miroslav Šimůnek - Okrašlovací spolek v Jilovém u Prahy

MeÚ Jilové obdržel dne 7.7.2008 žádost paní Moniky Beřtové, bytem Kamenná Vrata 928E, 254 01 Jilové u Prahy o povolení k pokácení 25 km smrků bez udaného obvodu kmene ve výšce 130 cm nad zemí na pozemku parcelní číslo 1291/16 v k.ú. Jilové u Prahy. Důvodem žádosti je poškození přirostlého porostu a hrozba pádu stromů na domy čp. 957 a 903.

Zjištěný stav věci:

Ukázky rostlin v lesní výsadbě cca na ploše 25 m². Jsem asi 70 let staré. Jsem ve 2 nepravděpodobných stadiích a stromy stromů jsou vyhledávané nejen pro plody. Les na jaře padly - slomily se - 2 smrků, které rostly na ~~jižním~~ jihovýchodním okraji. Půda těsně sousedí se silnicí III. třídy. Les se silnicí je poměrně rozvolněný les. Vyhledávané smrků, které jsou cca ve 2/3 bez výsadby a nemají už před sebou dostal rozvoj, nedojde k podstatné ekologické újmě. Kolem plochy je vysázeno jako živý plot cca 50 nových smrků. Do vyhledávané plochy bude rovněž umístěno několik nových stromů. Kácení výsadby by bylo možno realizovat 5-2 pracovními osobami, pokud by bylo možné použít



Koncert proti D3

me ekologickou šetrou
antantu PROMIKA 2008

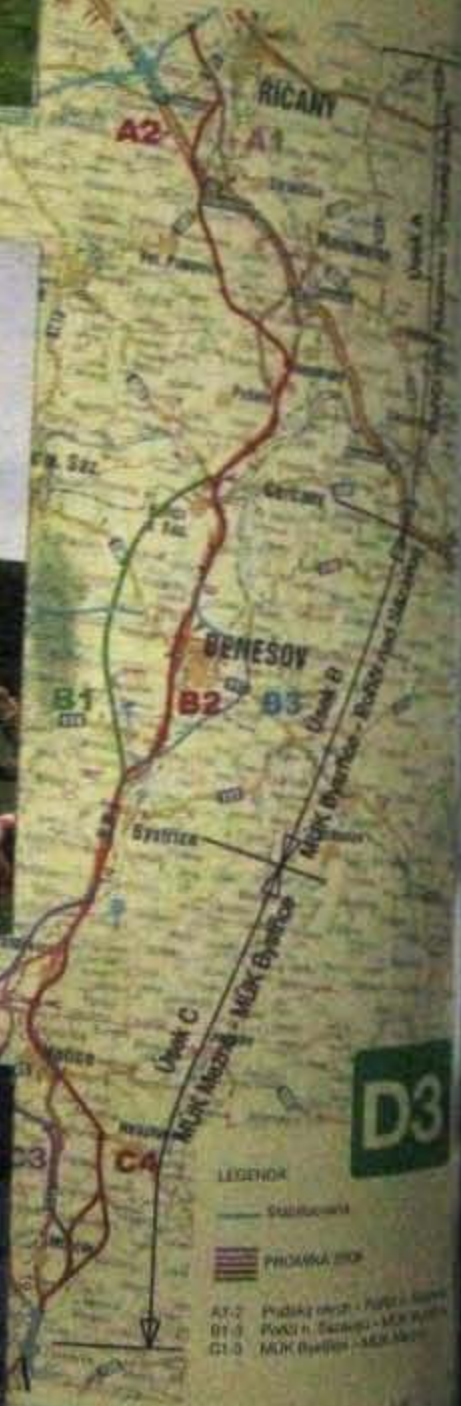
Latina nru 16 hod.



Učastníci přibýra!



Jro a Bžimla
a družením
hovaru. Kom...



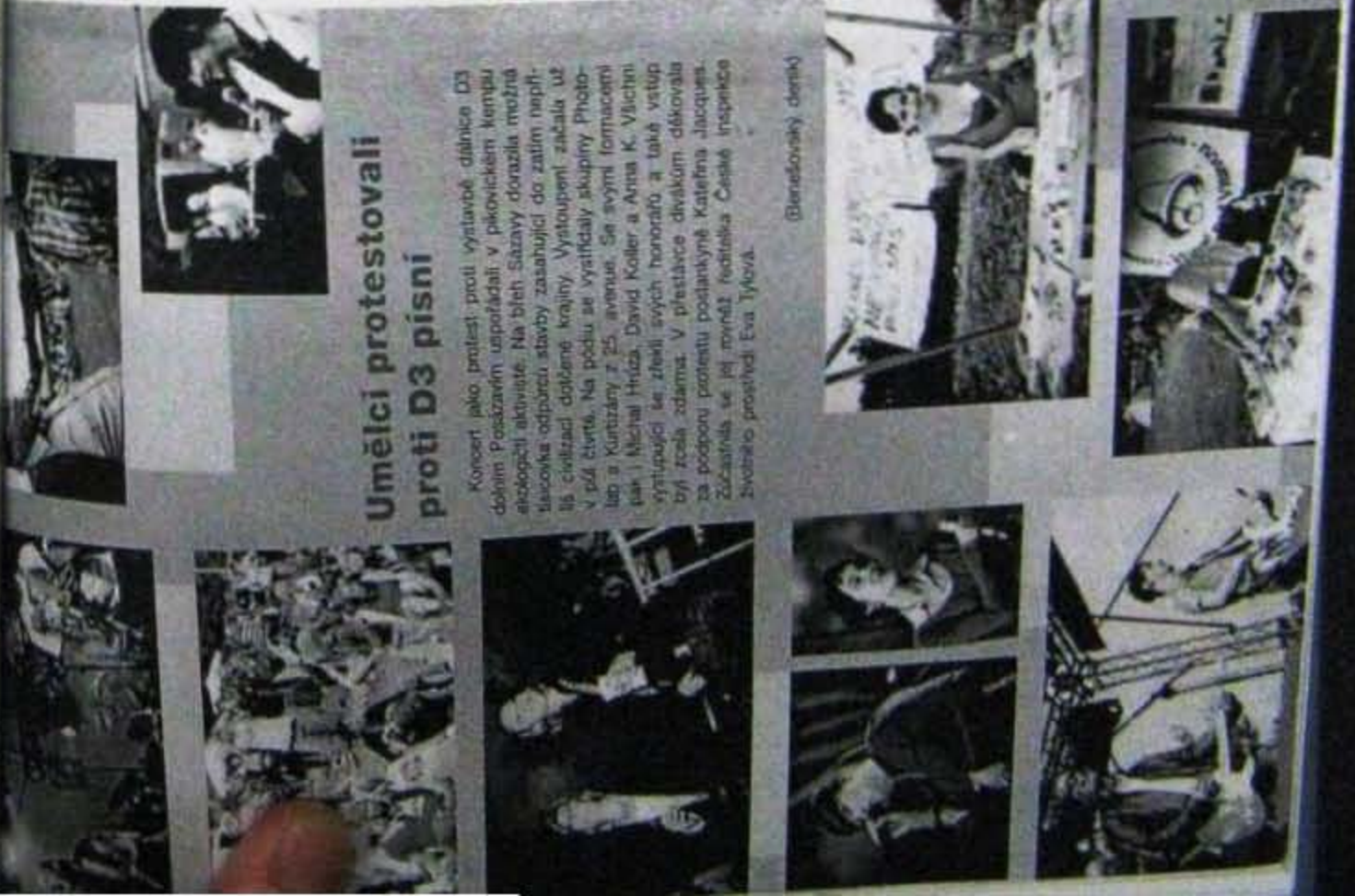
D3 Z POHLEDU HISTORIE

D3 se neuvážovalo. Po připojení Rakouska k Říši...
Ve třicátých letech 20. století se v Československé republice plánovala západovýchodní dálnice z Pízně až do Užhorodu na Podkarpatské Rusi, aby hospodářsky i sportivně navzájem přiblížila nespočet oblastí státu. O severo-jihním spojení, předchůdci D3, se neuvážovalo. Po připojení Rakouska k Říši se však objevila dálnice Drážďany-Linč přes Čechy mezi plánovanými říšskými dálnicemi. Krátce po odstoupení Sudet Mnichovskou smlouvou, podepsala okleštěná Česko-Slovenská republika smlouvu s Německou říší, podle níž Německo postaví na své náklady tuto dálnici na Českém území a říšští občané na ni budou požívat právo exterritoriality. Dálnice měla Prahu mjet východně a do Dolního Posázaví by se nedostala. Tam ji situovaly až plány na germanizaci Nevekeřkova v době okupace a války. Válečné plány dálnice, spolu s vojenskými objekty v Posázaví, převzala Varšavská smlouva do svých strategických plánů v 60. letech.

Umělci protestovali proti D3 písní

Koncert jako protest proti výstavbě dálnice D3...
Dolním Posázavím uspořádali v piketickém kempu ekologičtí aktivisté. Na břeh Sázkavy donesla možná tisícovka odporců stavby zasahující do záliv naplňující se civilizací dotčené krajiny. Vystoupení začala už v půl čtvrté. Na pódiu se vystřídaly skupiny Photo-lab a Kurtzány z 25. avenue. Se svými formacemi pak i Michal Hruza, David Koller a Arno K. Václavík vystupující se zřetelí svých honorarů a také vstup byl zcela zdarma. V přestávce divákům děkovala za podporu protestu poslankyně Kateřina Jacques. Zúčastnila se jej rovněž herečka České inspicie Zdobavělo prošívali Eva Tyková.

(Benešovský deník)



Koncertní prostředí dálnice D3...
V prosinci 90. let Klausova vláda, v rámci Japonských balíčků, na návrh ministra ZP Svazického dálnice D3 vyřadila ze sítě dopravní infrastruktury s tím, že úkolu dálnkové dopravy na jih od Prahy převezme rychlostní silnice R4, s rozpočtem na písků a České Budějovic. Dnes této silnici stačí k dokazování málo. Nespáchá se však s ní, aby rozpočetní tlak na starou D3 ve Středočeském kraji.
Zemanova vláda v době opoziční smlouvy pod kobyřtickým tlakem, většinou jednoho hlasu, vrátila D3 do dálniční sítě. Z iniciativy občanského sdružení Kralina 2000 sdružení obcí KLID, ve spolupráci s MŽP, zadalo atelieru Promika studii alternativní trasy, vedené tam, kde jsou skutečné zdroje a cíle dopravy na Benešovsku. Tato alternativní trasa by přemýšlela dálnici D1 a raspoila se na východní segment pražského okružku. Středočeský krajský úřad přiměl obce, aby pro variantu vedoucí Dolním Posázavím zajistily územní rezervu ve svých územních plánech. Tím byly všechny ostatní, lnejší a šetnější, alternativy znevýhodněny, vzteštem k intenzivní výstavbě v okolí Prahy.

Ing. Ctibor Šmíd

neodpovídá pravdě jako „informace“

V tomliže číslě TN vyšel článek našeho člena. Jiříka Macáka napsal velmi hezký, cizí a pravdivý článek „Pálmo před očima“

V TN č. 9 uveřejnil Ivo Němecál pravidla rozvojemí hry „Kláš nejmenější dílo“. Je to dobrý nápad a mohl by mnohé, zvláště děti, podnětit k většímu zájmu a přirodu a o sdílení prožitků v přírodě.

Město podalo žádost o dotaci na projekt „Uprava parku na náměstí v Jílovém“, u Městní oběti skupiny Posádky v rámci Programu rozvoje venkova ČR. Žádáme se o tom proto, že každopádem OS byl přeměn na sdružení každopádem radnice a KZP, kde se projednávala regenerace parku.

Sporná u úprav kapliček v Bavorsku, Rakousku a u nás provedl O. Šmída při své přednášce článek s označením. Poroznáme výhledy dopadů dobře, ale ten nepřídele kolem u nás na dotaz „Jací tedy jsme?“, který má slábnut konci, se tím odprávně. Vždyt členové OS ukládají stále dotaz.

Jací tedy jsme?

Když našinec při toulkách Rakouskem nebo Bavorskem narazí uprostřed přírody na sličnou kapličku se soškou Panny Marie a se svěžími květy v zalitých květináčích, vybaví se mu hodnocení nás Čechů sociology a publicisty: Jsme prý nejmateralističtější národ, na rozdíl od všech sousedů má nejmenší procento Čechů nějaké duchovní potřeby.

Při toulkách Českým Rájem jsme letos na úpatí Klokočských skal narazili na novogotickou kapli, vytesanou v pískovcovém masivu. Ve středním oblouku je socha Mistra Jana Husa na kostnické hranici, v postranních obloucích, pod vytesanými vzkazy velkého reformátora a mučedníka krajanův doma, svěží květy v zalitých květináčích.

Tady bohužel podobnost končí. Na přilehlém odpočívadle u silnice dcera nasbírala jednu igelitku PET láhvi a druhou ostatních odpadků. To by se jí v Rakousku ani v Bavorsku nepodařilo. Jací tedy jsme?

11.9.2008

Otakar Šmída

Psáno pro Český zápas a Jílovské noviny

PŘÍMO PŘED OČIMA...

Obklopuje nás sugestivní reklama, a tak mnohdy podléháme iluzi uspokojení i tam, kde by naše potřeba vůbec nevznikla a nebo ji naplnila úplně obyčejná věc. Jako by žízeň neuhlašila čistá voda z obyčejného hrnku, ale jen multivitaminový koncentrát z bohatě zdobeného poháru.

Prameny, které naplní náš život a utiší žízeň, máme na dosah ruky a přímo před očima, ale nevidíme je. Za krásou života cestujeme stovky kilometrů a nevíme o té domě a za humny. Jíme ovoce z dalekých krajín a zanedbáváme to naše. Cestujeme daleko, ale cíl je blízko. Rozhlédněme se kolem sebe! (BK)



OTEVŘENÝ DOPIS STAROSTY SDH PANU ING. OTAKARU ŠMÍDOVI

Vážený pane Šmíde,
odpovídám na Vaše články o údajném počtu hasičů na vykácení stromů na šmelcovské zahradě, uveřejněné na internetu a v občanské ZELENE POSÁZAVI. Na začátku Vám musím zopakovat fakta:

1. Nový hasičský vůz PRAGA NTS 265 byl zakoupen a přihlášen 31. 8. 2000, tedy před osmi lety.
2. Zasažová jednotka vyjíždí ročně průměrně k 30 zásahům, několikrát k soutěžím a nácvičkám. Skutečně si myslíte, že členové toto čtrnáctilicetové vozidlo vynášejí na zádech?
3. Ze strany SDH Jilové nebyl nikdy směrům k radnici ani náznak požadavku na zbourání zářelcovské zahrady nebo na kácení stromů.
4. Přes uvažovaný chodník by čtrnáctilicetové zasažové vozidlo nemohlo jezdit, protože by ho doslova rozvalilo.

Vážený pane Šmíde,
členové SDH Jilové tu byli, jsou a budou proto, aby v nouzi nezištně pomáhali svým spoluobčanům v každé denní i noční době. Podotýkám, že bez nároku na jakoukoli odměnu, prostě jen proto, že je to jejich poslání. V Jilově platilo a doufám, že nadále bude platit pravidlo, že hasiči vždy stáli mimo politické dění a mocenské řízení. Na oplátku nikdo hasiče do svých sporů nezahovával. Až by první jste toto pravidlo porušil a na základě neověřených informací (dle vašeho vyjádření ze dvou „zdrojů“) jste zbytně oslovil členy SDH Jilové. Zarážející je fakt, že jsem Vás spolu se zástupcem velitele panem Ottem informoval o nesouladu jilovských hasičů s Vašimi články a vyzval jsem Vás, jednak abyste vše uvedl podle pravdy a jednak se sboru omluvil. Dodnes se tak nestalo.

Vím, že člověk v afektu napíše různé věci, to je lidské. Neomluvil jsem ale je, že když jste byl seznámen s fakty, neuvědli jste věci na pravou míru a neomluvil jste se za vlastní chybu. Pane Šmíde, vážně byste se měl zamyslet nad vlastními články a pracoval jste v ověřených informacích. Na základě těchto skutečností byste měl zvážil i Vaše další setrvání v redakční radě Jilovských novin.

Tento dopis byl projednán a odsouhlasen na schůzi výboru SDH Jilové dne 25. 7. 2008.

Ing. Jiří ŠMOLA, starosta SDH

Začátkem července dostali obyvatelé našeho města do svých schránek občanské ZELENE POSÁZAVI č. 6/2008, jehož vydavatelem je ZD Strany zelených. V záhlaví tiskoviny je jako zodpovědný pracovník uveden Ing. Otakar Šmíd, autor většiny materiálů. Jeho značka byla také pod článkem s názvem VEČERNÍČEK, a to s následujícím textem:

Dobrý Večer!
Pat a Mat si koupili nové velké a krásné hasičské auto. Ale špatně se jim s ním zajíždělo do garáže. Když tak nebyla naproti ta opryskaná zeď a ty strany za ní! Pat a Mat jsou muži činu. Již tři mají povolení ke kácení s potřebnými razítky a startují motorovou pilu. Z počtu dobře vykonané práce je vyrusí došlá pošta: ta opryskaná zeď je chráněná kulturní památka. Chvilí rozpaků vystrídá vřebit úsměv: nebudeme muset hrabat listy. A je to. Dobrou noc! (6)

Proti tomuto textu se ostře ohradili jilovští hasiči, zabývali se jím i na schůzi výboru SDH a do redakce jsme dostali jejich reakci na dané téma. K této záležitosti se vyjádřil rovněž starosta města Ladislav Čmelík.

A CO NA TO ŘÍKÁ STAROSTA MĚSTA

Vážený pane Šmíde,
svým rádobý výpňm článkem nazvaným Večerníček, který uvedl čírnové číslo občanské Zelené Posázavi, jste nejen hrubě urazil všechny místní dobrovolné hasiče, ale napadl jste i současné vedení města, v jehož čele mám tu čest být, a proto jsem se rozhodl vám prostřednictvím těchto novin napsat na Vaše výtky odpověď a uvést tak dezinformace v článku uvedené na pravou míru.

Činnost všech členů Sboru dobrovolných hasičů v Jilově v Prahy i v Lukách pod Medlánkem si na rozdíl od Vás nesmíme všímat a oceňuji jejich pro věš-

ty obyvatelé města a jeho okolí prospěšnou činnost, která má za jasný cíl ochranu života lidí a našich majetků. Pokácení několika starych stromů, jejichž proschlé větve přesahovaly přes opěrnou zeď šmelcovské zahrady až nad síňici v ulici Šentilukova, bylo vyvoláno obavou z pádu suchých větví nebo i celého kmene stromu do vozovky při neočekávaných porывech větru. Šňatou o zvýšení bezpečnosti provozu vozidel a také pohybu chodců v tomto úseku síňice č. 104, která je ve správě a údržbě Středočeského kraje, podpoří i zástupci správy krajských silnic SÚS Klášno.



Jilovští hasiči při zásahu. Foto: drofah

A CO NA TO ŘÍKÁ STAROSTA MĚSTA

Pokácování je to, čí
Kam až může vést často hysterická a přehnaná snaha zástupců „zelených“ o záchranu každého, byl zjevně suchého a zničeného stromu, jsme se mohli přesvědčit všichni v jednu loňského roku, kdy ve Věstci na „stare benešovské“ při silném větru spadl suchý topol na právě projíždějící vozidlo, a zmařil tak zbytečně život dvěma mladým lidem.
Pokácení několika starych a proschlých stromů za zdi profi hasičů tak nemá žádnou souvislost s připravovaným pro-

A CO NA TO ŘÍKÁ STAROSTA MĚSTA

jektům na výstavbu chodníku, který by měl vést od výjezdu z radnice po pravé straně až do ulice Husovic. Jeho součástí by mělo být i posunutí stávající statiky narušené opěrné zdí síňice k depozit kriticky posudek statiků, a obje- h pozici kriticky posudek statiků, a obje- h storičské hodnotě je velmi pochybovat. V žádném případě se nejedná o chráněnou kulturní památku, jak ve svém článku mylně uvádíte.
O posouzení listů dotčených stromů jsme před rozhodnutím pokácet je požádali hned dvě odborné dendrologická

firmy, které dle ve svých posudcích cito- lešení jednoznačně doporučují. Po vyř- kování příslušných povolení jsem o vř- skování asi oš stromů požádal před- místu hasiče, se kterými má město vel- mí dobrou spolupráci. Díky vřstnosti letošního léta se tak stalo a město uspo- řovalo nemalé peníze. Ze lo silvíčků 1. kř- se má šlo práci dobrovolně a ve svém vo- ruu podělat, zaslouží si pověsť a postech a tónu, ale poděkování a uznání.

Ladislav ČMELÍK, starosta města

STŘEDOČESKÝ KRAJ NADÁLE PODPORUJE „STABILIZOVANOU“ VARIANTU DÁLNIČE D3

Hejtman Středočeského kraje Ing. Petr Bendl reagoval na informace v deniš- tih Hospodářské noviny a Blesk, které v červenci přinesly informace o dal- čích možnostech trasování dálnice D3 na území Středočeského kraje. Člán- čík přitom zahrnoval údaje, které mohou vyvolávat ve veřejnosti neopod- státně obavy. Zmínovaný návrh vedení D3 přes zámekský park Kopaniště není součástí schválené trasy a pro Středočeský kraj není přijatelný.

„Zpochybnění schválené „stabilizova- nou“ varianty dálnice D3 ze strany Mi- nisterstva životního prostředí poklá- dáme za nešťastné a nebezpečné. Celá diskuse by se tak mohla vrátit o desítky let zpět. Další léta nebo dokonce ostylet by potom mohlo trvat, než stavba začne. Dopravní zálež v mno- ha obcích a městech Středočeského kraje je přitom dále neúnosná. Ve špič- kách stálo na síňici 173 i kilometrův kalory pomalu jedoucích aut. Ekolo- gické dopady neřešení současné si- tuace mohou být velmi vážné a do- padnou na hlavu těch, kteří schvále-

nou „stabilizovanou“ variantu dálnice D3 zpochybní. Nynější síňice 1. třídy patří navíc k nejnebezpečnějším do- pravním úsekům v zemi s vysokým po- rýdem nehod a obětí na životech“, zdů- čerňuje hejtman Petr Bendl a dodává: „Musíme se teď spolu se starosty za- měřit na hledání takového technic- kého řešení schválené trasy, které by- lo k životnímu prostředí, co nejstře- nější. V tomto směru vidím i možnost pozitivního působení Ministerstva ži- votního prostředí. Destruktivní a zo- rodněující návrhy by mělo co nejrychle- ji opustit.“

Tisková zpráva StČ kraje

TRASA DÁLNIČE D3 „STABILIZOVANÁ“ JE SOUČÁSTI ÚZEMNÍHO PLÁNU

Dne 19. 8. 2008 se starosta Ladislav Čmelík zúčastnil v Benešově setkání starostů obcí, ležících na trase stabilizované varianty vedení dálnice D3. Jednání inicioval hejtman StČ kraje Ing. Petr Bendl, přitom byl rovněž ministr dopravy Ing. Alois Řebíček. Účastníci setkání byli seznámeni s aktuálním stavem přípravy stavby dálnice D3 ve „stabilizované“ variantě přes Posázavi. Kterí brzdí Ministerstvo životního prostředí ČR svým požadavkem na opakované posouzení již dříve odborníky odmítnutého alter- nativního návrhu vedení dálnice D3 na jih Čech nazvaného „Proměna“.

Naposledy byl návrh Proměna odmí- nut při posouzení územního celko- ho plánu velkého územního celku Pražského regionu, který byl koncem srpna 2006 jednáním schválen všel- kými krajskými zastupiteli. Stabilizova- ná trasa dálnice D3 se na špičce sou- časně platného územního plánu StČ kraje a je a ti požádáno i v územním plánu města Jilové v Prahy. (LČ)

„ABY SE NÁM TU LIBLO“, MĚSTO PODALO DALŠÍ ŽÁDOST O DOTACI

V polovině srpna požádalo naše mě- sto o příspěvek na projekt Úprava parku na náměstí v Jilově v Prahy. Žádost o dotaci byl uplatněna v Míst- ním akčním skupení Posázavi v rámci Pro- gramu rozvoje venkova ČR na období 2007-2013 v I. výzvě. Aby se nám tu liblo“ Dle 10. 8. 1. pak proběhla schůzka zástupců vedení radnice, hej- tmana kraje Jiřího Šmoly a Čmelíkovi. Všechno spočívá, kde se předpokládá, jakých činovníků bude vhodné parku rozvíjet. (LČ)

A KTERÝ JE TEN VÁS NEJMILEJŠÍ STROM?

Zrod nesoutěžní hry „Můj nejmilejší strom“ byl popsán v minulém čísle JN, pravidla jsme silipli v tomto vydání. Pokusíme se tedy o nějaká.

Hru vyhlašuje pod záštitou Města Jilové místní Okrašlovací spolek a MC Permonicek. Cílem je podpořit v lidech vědomí souměřitelnosti se stromy a s celou přírodou a planetou, což také přímo souvisí s naplněním některých bodů Strategického plánu města.

„**MŮJ NEJMILEJŠÍ STROM**“ je hra, součástí hry zvané Život, navíc v režii dvou hrajících spolků. Přistupujte k ní prosím usměvavě až smíchuplně, není tu žádná povinnost. Nic nemusíte, ale skoro všechno můžete - například:

- sázet stromy tam, kde je to možné - k dispozici je poradna OS vedená zahradním (krajinným) architektem;
- vzít si do opatrování mladý stromek v krajině a pomoci mu přežít suché mládo, nepřízeň civilizace i přírodních vláhv;
- kreslit, malovat, psát básně, písně a jiné literární útvary, fotografovat;
- šítit všemi nenášírnými prostředky myšlenku respektu a lásky k živým bytostem kolem nás.

A vymýšlejte dále! Výsledky vašich činů předte osobně, resp. sdělte písemně v Regionálním muzeu na náměstí v Jilově do konce listopadu. Všichni účastníci jsou odměněni tím, co dobrého udělali (požehnaní ti, kdo takto jdou životem). Ale protože děti jsou děti a tohle jim těžko vysvětlíte, a mnozí dospělí jsou jako děti, všechny účastníky nějak odměníme, věrní náčny hry „milte, rozmlíte, rozformíte“.

Ďěkujeme za vaši účast a tvůrčí invenci!



Za OS Ivone, snímek archiv MŠÚ

Ještě jednou stromy v Šenflukově ulici

V prázdninovém čísle Zeleného Posávzí vyšel článek „Večerníček Pat a Mat“, který se týkal pokazu lip v Šenflukově ulici, na městském pozemku proti výjezdu městských hasičů. K tomuto tématu už bylo napísáno poměrně hodně. Vydělili se už zastupci města i dobrovolných hasičů a v posledním čísle Jilovských novin znovu autor článku. Možná bych ponechala na čtenářích, jak s informacemi naloží, kdyby v posledním výstupu Zeleného Posávzí ze září 2002 nezažili další obvinění Radnice, které vřhá ne zrovna dobré světlo na pracovníky odboru životního prostředí. Dostalo se v článku na titulní straně píse, „V řadě obcí (a Jilové není výjimkou), působí rozpačky kácení z podnětu radnice. Zatímco v procesním právu mají státní zastupitelé jiny zájem než občane, v případě kácení z iniciativy obce obě funkce splývou. Tento legislativní nedostatek může nadhradit jen občanská aktivita“.

Protože si správní orgán na úseku ochrany přírody uvědomuje, že veškerosti může rozhodování pracovníků úřadu o šádstech podaných městem vidět jako zmanipulované výše citace článků, snaží se o to, aby všechna řízení vedená s městem jako účastníkem řízení byla maximálně nezpochybnitelná. **Všechna rozhodnutí o kácení stromů jsou proto vydávána teprve po písemném souhlasu zastupců Okrašlovacího spoleku**

v Jilově a Prahy, jehž se autor článku rovněž čtenem. A pokud u některého stromu není na první pohled evidentní, že opravdu už nemůže plnit funkce, pro které byl vysazen, popřípadě že už se stal nebezpečným, požaduje orgán ochrany přírody, aby místo předložilo posudek zpracovaný odborníkem v oboru dendrologie. Před tolik diskutovaným pokácením lip v Šenflukově ulici nechalo město zpracovat odborný posudek na všechny stromy rostoucí nad záli proti hasičům. Většina stromů nam rostoucích měla své vážné zdravotní problémy. Vedení města se rozhodlo nechat pokácet jen ty stromy, které mohly přímo ohrozit chodce jdoucí kolem záli, ostatní, které přímo neohrožují občany města, se rozhodlo zatím ponechat. S uvedeným postupem souhlasilo vedení Okrašlovacího spoleku v Jilově a Prahy a orgán ochrany přírody zástupcím v postupu podle platných zákonných předpisů vydal. Pokud si občane Jilového u Prahy na základě článku v Zeleném Posávzí zažalo o pracovníky odboru životního prostředí myslíte, že nejsou dostatečně čestní, a o vedení radnice, že své pracovníky nutí k občanským zákonným dořadím, že si po mém dnešním vysvětlění situace tento názor opravi.

hena Špačková, vedoucí OZP



Ríjen

začátkem října Ivo a Ota vyměnili plešásko na hlavním panelu okuvcení 'brasy floře' zhlídky.

4. října odstartoval jřá 4. ročník cyklo-jízdy "Den 3" na předpokládání brase dolníu D3. Akce se zúčastnili členové OS, SZOO, sdružení obcí KLID, krodě a obec Václavice, která byla cílem. V celí účastnily tradiční občalo vřelí občane od představitelů obce Václavice a přičinili; dále kulturní program a dobrá pohostlení.

14. 10. se pět našich členů zúčastnilo setkání se zpracovali návrha úprav partu na náměstí. Au po hodíně jsme se přisunuli do partu se muzeum a kam dále roborali o tom, jak by měly oba partu vypadat a co by se dalo zlepšit. Rozhodli jsme se za hony s naději, že se snad alespon něco zrealizuje. 28. října Regionální muzeum vřelí otevřelo pro výstupu dne obaly.

24. ročník pochodu „Za Šlojřem“

V sobotu 27. září se již tradičně uskutečnil další ročník pochodu „Za Šlojřem“. Počasí nám přálo, a tak zimní výstroj nebyla nalíštní nutná. Možná i kvůli tomu si na start našlo cestu o něco více lidí než loni, když letos dorazilo 185 účastníků. Cyklisté byli na trati 35 km zastaveni jen jednou provozněmi. Ta se nezakládá náročných stoupaní v Homopolařských lezech ani horší vřidnosti některých úseků a celá trať je v tak zřadba, že si někteří úseky prolnia vřelost. Doufáme, že nečast cyklistů byla jen náhodná a že přístie budou mít větší zastoupení.

Trasy vedly podobně jako v předchozích ročnících. Nejkratší trasa kopírovala cestu „Jilovské vřidky“ a vedla vřelém okolí města. Ostatní byly vedeny směrem k Sázevě a pak přes Borek až na vyhlídku Panská skála. Cestou Homopolařským lesem mohli účastníci vidět několik kamenných bloků a balvanů, které možná dříve sloužily jako kamery obětní. Dnes už je jejich využití mřumilovním, protože jsou využívány buď jako pískovce stoly nebo ke sportovním lezení. Na trase bylo několik příjemných restauračních zařízení, kterým padl za vřelí iako každé rok nejenom účastníci.

Bezradela JUKA, ale měkčel z nřs se kake zřidlnilní

Celkové probíhal pochod v pohodové atmosféře pozitivně lertního dne a bez vřaznějích problémů. Proto dle pře přímí v podobě pečeného buřtu dorazil téměř všichni starostj. Díky štědrosti všech sponzorů (šáskujeme) bylo šloja dono a jako každoročně byl buřtován jenos jedničkou jídelníku přístích dní věštny vedoucí JUKA. Ještě jednou děkujeme všem, kteří jakoukoliv formou pomohli k organizaci pochodu, a stejné tak děkujeme všem účastníkům. Těšme se na Vřs I na ostatní příi dalších ročníků.

v Hálčích a ve Sludném. Na fotografii
 z TN je vidět rekonstruovaný, postel stoly
 st. Autonima Padua'ského ve Sludném.
 K této stole vytvořil OS a Krajina 2000
 modernizovanou cestu, která začíná na nádra-
 ži v Orlovu a končí právě u ústí této
 stoly.

22. října jsme společně se zahrádkáři absolvovali
 říční, organizovanou cestouku Reel-Reisen. Na této
 si koupil zájezd, někteří čekali příjezd. Mnoho
 slíbení klenice jsme dostali raději, kleničku jsme
 dali zahrádkářům.



Nová vodotna mříž
 byla v radě
 a bezpečnostních
 divně osazena se
 vedoucí do lázně
 pod kapli.



před startem 4. ročníku cyklojízdy „DEN 3“, kterou
 4. října 2008 pořádalo SZOČ, obec Václavice a KLID.



Park byl před muzeem, první
 zastávka u kaple v Lázních.
 Na každé zastávce čekali další
 cyklisté. Třeba, že mají foto z celé.



OKRAŠLOVACÍ SPOLEK V JÍLOVÉM U PRAHY

Regionální muzeum v Jílovém u Prahy
Masarykovo náměstí 16, 254 01 Jílové u Prahy
www.okraslovacispolek.ic.cz
jiri.macak@centrum.cz, tel.: 241 950 791

Vážení členové spolku a přátelé,

dovoluji si Vás pozvat ve středu 22. října v 18 h. do jílovské sokolovny na večeři. Kdybych tímto skončil, tak by Vás to nejspíš zaujalo a přišli byste se podívat, jestli se Ivo nezbláznil.

Poslyšte, co se seběhlo: Nejdřív nás oslovil ing. Kulhavý předseda jílovských zahrádkářů, že mají zájem o spolupráci s OS, což jsme přivítali, vzájemně se navštívili na schůzích a dohodli se na společných akcích. Pak náš spolek oslovil Beck Reisen s.r.o. a nabídl, když hodinu budeme poslouchat jejich prezentaci (chtějí dělat zájezdy pro spolky) tak všem dají večeři a bude-li nás nad 40 (dospělých), tak dostaneme hi-fi věž a plazmovou TV. Vedení obou čerstvě spřátelených spolků se dohodlo, že zkusíme sehnat alespoň 41 lidí a sejít se poprvé dohromady.

Prosíme vás tedy: Udělejte si čas, přijďte, hodinku poslouchat něco o cestování vydržíte, za odměnu dostanete večeři! Pak si popovídáme o možných společných akcích obou organizací a uděláme řádnou schůzi OS, kterou jsme stejně potřebovali svolat. Přiveďte své známé, kdo by dělal večeři, když Vám ji nabízí zdarma! Za tu legraci, jestli z Beck Reisen dostaneme písemně přislíbenou elektroniku, to stojí. O jejím případném využití a uložení se dohodneme na místě. Díky, přijďte, přiveďte další.

Na viděnou se těší

Ivo Nevečeřal

P.S. Večeři dostanou jen osoby nad 18 let, nezletilé děti tedy nevod'te, přiveďte nepříliš movité důchodce a podobné, kteří tyto akce mají rádi.

KONEC ŘÍJNA SI REZERVUJTE NA PROHLÍDKU
NOVĚ OTEVŘENÝCH ZLATOHOVNÍCH ŠTOL



Portál nově otevřené štoly Antonína Paduánského

Foto: Pavel Borský

*Ma'me podíl na této romančice.
Pomohli jsme studovat paleontologova
člověka z Borken do Gludeného.*

PROČ?

Když jsem se před necelými dvěma lety rozhodl přijmout nabídku ke spolupráci na tvorbě jílovských novin, tušila jsem, že nepůjde o práci zrovna jednoduchou. Protože však z principu věřím v doctrodiní slova, které při troše dobré vůle může přispět k porozumění mezi lidmi prostřednictvím veřejné diskuse, představovala jsem si, že v našem městě mohu napomoci ke zlepšení mnohdy rozdílných vztahů mezi obyvatele. Přesněji - málo jsem za to, že JN by se mohly stát vhodnou platformou pro kulturní, společenské a nástinu občanských zájmových skupení. Toto poselství mi připadalo přivčeno a jeho naplnění tedy neplněl říšák. Má myšlenka zůstala dlouho bez podpory vydatelů, proto se mi vloni schválně ke svému žánru přidali a přáli v JN kochat.

V žádném případě nešlo o žádnou ošklivou polemiku. Prostřednictvím těchto novin jsem se seznámil s mnoha vstřícnými a občasnými lidmi, kterým jsem mohl nabídnout čas a o něco více, než jsem sám dočkal. Někteří z nich oslovili. Šel už jen o nějakou přízeň? Je možné štoly na adresu redakce, občasně pomohlo v práci. Abych jsem se snažil dostat, jak nejlépe jsem mohl, k tomu ke svému obzoru v zrcadlech JN.

JAN LEHARTOŠ

*Proč?
Aproč je
v článku.
Chápeme
a díky jsme.*

JEŠTĚ JEDNOU K VEČERNÍČKU „PAT A MAT“

V projevech solidarity, kterých se mi do-
stává po zveřejnění článků panů Smoly
a Čmelika v zářijových JN, se opakuje
připomínka patáří, které měl Miloš For-
man po natočení filmu „Hoří, má pa-
nenko“. Nebudu je následovat z oska-
rovy výšinám. V sedmdesáti je pozdě
začínat. Píšu do JN 10 let, co jsem v pen-
zích, pravidelně čtenáři mé názory znají.
Ostatním je určena tato odpověď.

V červnovém Zeleném Posázaví jsem
opravdu napsal krátký kritický článek
týkající se nepodpoření instalace semafo-
rů v Jesenici některými zastupiteli
v minulém volebním období, který se
osobně dotýkal pana Ing. Smoly. Jeho
článek se však netýká této kritické státi,
ale neutrálního večerníčku o Patovi a
Matovi, kteří vždy mají dobrou snahu,
ale nějak se to zamotá. Personalizovat
tato postavy na konkrétní osoby města
je vyloučené. U vědomí, že stromům

K VEČERNÍČKU „PAT A MAT“

život stejně nevrátím, pojal jsem notičku
záměrně neadresně, volným zpracová-
ním toho, co se povídá. Že jde o chod-
ník, věří málokdo. Šenflukova ulice má
několik nebezpečných zatáček, které by
chodník opravdu potřebovaly. Úsek po-
dél zdi je však jediný roviny a přehledný.
Lidové vysvětlení příčiny kácení a snahy
zbourat zeď se dělí mezi kanalizaci a
usnadnění výjezdu hasičů. Je mi upří-
mně líto, že jsem neprozířetelně nenechal
Pata a Matu raději kopat kanalizaci.

Pan starosta píše, že jsem v Zeleném
Posázaví napadl vedení města. Jelikož
jediné zmínky o něm jsou pochvaly za
stanici autobusu a rozhlednu, nějak to-
mu nerozumím. Samozřejmě, že ty ská-
cené stáleté lípy nebyly úplně zdravé.
Jako není úplně zdravý ani žádný starší
člověk. A jako on, vyžadovaly určitou
minimální péči, které se jim nedostalo.
Stromy v druhé řadě, které zůstaly stát,

na tom byly zdravotně mnohem hůž.
Řada bělostně zářících pařeží podél
zdi vypovídá lépe než mnoho slov o
nevhodnosti přirovnání těchto lip pa-
nem starostou k vyhlášenému suchému
topolu, který vichřice ve Vestci vyvrátila
na projíždějící vůz. Za té samé vichřice
byla krytina kostela v sousedních Ji-
řanech přemístěna na silnici. Napadlo
by někoho analogicky vzít buldozer na
všechny kostely? Lepší je snad na dobu
kulminace vichřice zaparkovat auto na
bezpečné místo.

Když se neosvědčí nějaká organizační
změna, může přitit zastupitelstvo obnovit
předchozí stav. V případě zásahů do
živé přírody se však jedná o změny ne-
vratné. Další zásahy se chystají v parku
na náměstí. Občanům by nemělo být
ihotověné, v jakém prostředí budou žít.

Otašar SMID

(Redakčně kráceno)

*Je tu 5ti rádkovým večerníčkem ze 6/08
se předtím popoule mělo k slavnosti v JN.
Odezva byla nadobrá. To si myslila
většina lidí, s kterými jsem náhodně
mluvila. Takže tedy ještě jednou, a snad
už naposled.*

ZVEME VÁS NA SETKÁNÍ

V úterý 14. 10. 2008 od 17.00 hod. se
bude konat setkání se zpracovateli ná-
vrhu úprav parku na náměstí. Sraz
všech, kteří mají zájem zúčastnit se
tohoto setkání, bude před Regionál-
ním muzeem v Jilově u Prahy. (LAC)

*Na setkání jsem se
doslonil. Snad s toho
nic kloudnějšího vyjde.*



Lislopad



*1. listopadu se konala zcháňaha po přípravo-
vaní naučného stree „Homopročářský les“
ke slavnosti Holubi' oko. Na slavnosti zhotovl
ochrannou sbořku nás člen Frankisik jantree
Graz byl v Chotouni a oto se cea s kem
do Prusevice.*

*27. listopadu se Jro a Ola zúčastnili
v pražském Měnsu semináře „Ochrana
stromů a zeleně v městech a obcích“.
Seminář provádělo sdružení Arnika
a měl rybníkářů úroveň. Z mnoha cen-
ných informací je pro nás důležitá ta,
že v parlamentu byl novela zákona
114/1992 St., která v přípravě, je-li žádá-
lem o kácení stromu obec, měnár
povolení prostředem na oba 3. stupni.
Je toho problematické napoal člárské Ola
Smid. Článek má název „O zpitné
vlasti je řeč“ a bude uveřejněn v JN
v prosinci.
V listopadovém čísle JN vyšel článok
článek arch. Dušanem Holmanem
o názoru „Město ke parku“.*

Městské parky

sestavění zadání ve spolupráci s veřejností

V úterý 14. října v podvečer proběhlo setkání lidí, kteří mají zájem aktivně se podílet na utváření a proměně dvou městských parků. Parku na náměstí a parku u muzea. Dvacet pět přítomných sestavilo seznam kladných a záporných rysů obou parků, návrh úprav a seznam činností, které jsou osobně ochotni pro obnovu parků udělat.

Za hlavní klady parku na náměstí považují umístění v centru města, přítomnost vzrostlých stromů, možnost posezení v zeleni, vazbu na kostel a vnitřní ducha místa. Nevýhodami jsou přílišné zastínění prostoru a jeho ponurost, dlouhodobě zanedbaná údržba, nahodilé výsadby keřů znečišťující přehlednost parku, neudržované keřové lemy parku – jsou přerostlé a prokřídle. Mnohým v parku chybí květy, které ožviví prostor svou proměnlivostí v průběhu vegetační doby. Je zastíněn pohled z náměstí na kostel, chybí osvětlení, mohla být potřeba zvýšit počet laviček a košíků a zvolit vhodné stromy, upravit režim pohybu psů a instalovat koše na psí výkaly, osadit pítko – nejlépe kamenné, s možností pít pro psy, a zlepšit informační systém. Je doporučeno vyřešit oddělení parku od silnice nájezdu, opětnou zdi a zlepšit vazbu parku na přechod přes silnici. Změnit požadavek na vybudování veřejných toalet. Pan starosta sdělil, že možnost již tuto zrealizovat nelze. Zpracovává se projekt – WC by mělo být ve dvoře budovy „Zalozna“ s přístupem z ulice Čs. armády. Veřejné osvětlení parku by mělo být decentní, osvětlovat cesty. Je nezbytné přivést do parku vodu pro zvláhu rostlin a zajistit soustavou a profesionální následnou péči.

Park u muzea je vnímán jako velmi cenný přírodní krajinařský park, propojující město s okolní krajinou. Přítomní oceňují světlo, vzduch a prostor, umístění v těsném sousedství středu města, velkým kladem jsou vodní prvky. Zajímavé je sotiřené dřevin, který skýtá domáckí i cizí dřeviny a nabízí vitanou proměnlivost porostu v průběhu roku. Park slouží jako místo odpočinku a krátkodobé rekreace pro sport, setkávání mládeže, pejskářů a dalších skupin obyvatel a je také užíván jako prostor, kudy vedou příjemné spojovací cesty mezi jednotlivými částmi města. Obě tyto funkce je nutno zachovat a rozvíjet. **Přítomní velmi oceňují kvalitní péči města o park v letošním roce.** Nevýhodou jsou pozůstatky nedokonalé úpravy z 60. let – skupiny přetostlých dřevin kdysi zaklizených pro pozdější výsadbu a ponechaných na místě. Byl zmíněn také nekvalitní a nedostatečný nízký, nedokonalé cesty – chybí propojení od ul. Čs. armády do ul. Nádražní – je zde pouze pěšina. Také povrch stávajících cest je potřeba opravit a doplnit. Dle nových záměrů města se stávající parkový areál od areálu bývalého zemědělského areálu odděluje jedním z řadových přístupových cest

a bude tedy nutné zředit její osvětlení (město již řeší). Vystavali nové provozy vztahy. v rámci parku bude nutné zajistit přístup ke stodole v místě bývalého minořního kláštera, kam majitel nemá jiný přístup, a ke stavebním parcelám, ve které se promění rýnější zahrádky. Je třeba vyčistit rybníček a pozvolně vymodelovat břehy, vyřešit další využití horní nádrží, zjistit zdroj vody a zajistit odtok vody potůčkem – přírodě blízkým způsobem upraví jeho koryto. Je žádoucí dorybřit park hemími prvky pro všechny generace a vytvořit volný prostor pro hry (např. tzv. petanque). Svůj návrh zadávacích podmínek sestavili také členové Komise životního prostředí. Další setkání s veřejností je plánováno na listopad. Budou projednány návrhy úprav v rozpracovanosti.

Drahomíra Kolmanová, autorizovaná architektka pro obor zahradní a krajinařská tvorba



14. 10. jsme dali hlasy dohromady. Co se podaří realizovat?

ZVEME VÁS NA VYCHÁZKU

Regionální muzeum v Jilově u Prahy pořádá v sobotu 1. listopadu vycházku po připravované naučné stezce „Hornopočárský les“. Průvodcem po ní bude sám její autor Ing. Vítek Kocián. Stezka bude v 9 hodin v Chotutě před Obecním úřadem. Půjde se pěšky přes les asi 8 km do Prosečnice.



Prosinec

3. 12. jsme po roce dostali zaměření odprázdňovacího územního plánování z OÚP Měli Žlozi na mas podněl ke zřetření škalby jako VKP. Zdárně: navrhovaný VKP se nachází na lesním pozemku a les sám je VKP a z tohoto důvodu Měli Žlozi není o jeho registraci sahající melude.

Po konzultaci s odborníkem jsme spíše, že stupeň ochrany, který přidělují VKP, je mnohem vyšší, než u lesního pozemku. Musíme se dohodnout co dál. Želby se radáme, než budeme přerovnat.

Podali jsme návrh na registraci tří parcel svých stromů: dub u pily, červený buk proti Lázarě a červený dub nad kámen ulici. Probíhá odborné posouzení.

Prosinec! JN příměly stánek starosty Ing. Čmelík s návrhem „Park je náš!“ Homiče byly registrovány majitelovými velatby a celý park byl položen. Pádě poslední důvod, proč celkem mohly být nahrazeny projektová pole k uprosení, které souvislý star parku zlepšit.



Tro nález v archivu zapřimarij dokument a r. 1931.
Vešlářský spolek v Jihlavě oznámil na své stránce
kromě té, že v rámci své činnosti r. 1930
zakoupil za částku Kč 600,- (což byla tehdy
velká suma) množství jirosa a kámen, které
byly darovány místnímu OS, aby byly zastře-
ny na různých místech. *

Pro nás je zapřimarij nejvíc zajímavá o OS.
Z toho dokumentu je jasná spolupráce mezi spol-
ky. Podle bývalé starostky, Mgr. K. Halanové,
která se spolupráce činnosti v Jihlavě
zabývala, tu kdysi bývalo 36 spolek, což si dnes
nemůžeme ani představit. *

V prvním čísle JN byl obřadní článek
Oly Šmída „Řeč je o společné práci“, kde
ocenil aktivnost redakce OZP při Společnosti
pro posuzování zdravotní starosti do-
mů. *

Koncem rka OS odřídil několik pěkných
novoročních a vánočních přání postel nám
nakloněným organizacím. *

Tak krásně vánoce všem a hodně zdraví,
síly, odhodlání a nových úspěchů v no-
vém roce 2009. A mějte se rádi!



Park je náš!

Pokračování ze strany 1
Park za muzeum na tom byl, co se týče péče
o něj, ještě hůle. To bylo nepochopitelné,
s ohledem na jeho jedinečnou polohu
a přístupnost z centra města. Možná to bylo
způsobeno tím, že ze všech pozemků pod
tímto parkem patil městu jenom malý
kus. Většina ostatních pozemků byla v sou-
kromém vlastnictví.

Pročto považují tento park za velmi důle-
žitý pro další rozvoj života v centru města,
například jsem své síly do konečného vypo-
řádání zdánlivě neřešitelného problému,
kterým bylo vypořádání majetkopráv-
ních vztahů. Majitelé vlastních celkem
17 800 m² pozemků v parku za muzeum
bylo hodně. Získali ho v restituci a následně
dědičným řízením se rozdělilo mezi něž
několik příbuzných. Co člověk, to jiný ná-
zár na řešení, jiná představa o prodejní
ceně, jiná představa, jak s pozemky v parku
do budoucna naložit a co za ně od města
získat. Skoro neřešitelný rébus. Jen geode-
tický výkres zaměřený pozemků se několi-
krát předělával. Stále se nemohl najít sou-
lad mezi hranicemi pozemků zakreslenými
v mapách katastru nemovitosti s hranicemi
výtčnými geodety ve skutečné přírodě.
Jednáni postupovala nesmírně pomalu
a zdoluhavě.

Řešení se nakonec našlo. Díky vstřícnému
přístupu pověřeného zástupce vlastník



pozemků pana doktora Kofátka, pražského
dentisty, jsme po roce a půl nakonec na-
šli kompromisní řešení přijatelné pro obě
strany, které spočívalo ve vzájemné vý-
hodě směně pozemků v kombinaci se
souhlasem s návrhem jejich budoucího
využití a uspořádání. Schválení učiněných
dohod celé transakce radou města a poté
i zastupitelstvem už probíhalo s počtem
téměř svátečním.
Dnes už můžeme říci: „Ano, podařilo se!“
**Smlouva o směně pozemků byla pode-
psána všemi zúčastněnými a byla již po-
dána k zápisu do katastru nemovitosti.** Park
za muzeum patří celý městu, a dá se tak za-
ručit, že bude i nadále a provždy sloužit jako

veřejně zeleně pro všechny. Vyřešily se tím
některé obavy z budoucího možného ji-
ného využití těchto pozemků, nacházejí-
cích se v blízkosti centra města, které by se
daly změnou územního plánu města využít
pro lukrativnější účely, jako je bytová či ko-
merční zástavba.
Jak jsme vás informovali v minulém čísle
JN, ve spolupráci architektů a zájemců z řad
našich občanů byly zahájeny projekční
práce směřující k návrhu takových úprav,
které současný stav parku za muzeum
vylepší a více ho uzpůsobí pro využití jako
výhledově a odpočinkovou zónu města.

Ladislav Čmelík, starosta



Řeč je o zpětné vazbě

U politiků se často setkáváme s tím, že ve-
řejně deklarují vstřícnost k občanské akti-
vité, zatímco v praxi se jí usilují vyhnout. Zcela
opanečnickou postupuvala v JN 11/08 vedoucí OZP
paní Špačková. V praxi spolupracuje velmi
vstřícně. Například neváhala při místním ste-
nění jet pro odbornou literaturu, s její pomocí
jsem pak společně zachránil krásnou
stěnu. V uvedené článku však má větší
olej. V uvedené článku v procesním
pravu hájí státní zástupce jiný zájem než ob-
hájec, v případě káčení z iniciativy obce obě

funkce splňují. Tento legislativní nedosta-
tek může nahradit jen občanská aktivi-
ta, ovšem jako zpochybnění své čestnosti.
Jednak je to volný citát ambusmana a jed-
nak jsem nikdy nepočítal důvod o čestnosti
paní Špačkové pochýbovat. Řeč je o pří-
kladu zpětné vazby, která zajišťuje stabilitu
cípu zpětné vazby, která zajišťuje posu-
bě jakéhokoli systému. Zádný vzruch nahradit,
dek nemůže tuto zpětnou vazbu nahradit.
Například ve známé Kurimské kauze zralec
oslovený státním zástupcem Barbou Škr-
loujou označil za vlnika a zralec oslovený je-
jim obhájcem za obč. Soud pak představov-
val soustavu se zpětnou vazbou.

Nevzdory zdánlivé efektivitě direktivního
řízení se po trpkých zkušenostech opa-
kovaně přesvědčujeme o potřebě zpětné
vazby. Mění generaci takto oslovila kniha
Norberta Wienera „Kybernetika a společ-
nost“, vydaná v Česku v roce 1963.
Závěrem bych rád paní Špačkové popřál,
aby v budoucnu s občanskými aktivitami
spíše řešila, zda problematické větvě uři-
stit na větvěni kroužek, jak rád zahrad-
níci, nebo zakrátko korunovaných listem, jak
raři arboristé, než zla světoho populár, jak
radí major Teražky ze Švančádkových Čer-
ných baronů.

Otokar Šmíd

Městský úřad Jilové u Prahy

Odbor životního prostředí

Masarykovo nám. 194, 254 01 Jilové u Prahy

Ústředna: 241 021 901

fax: 241 021 916

www.jilove.cz

V Jilovém u Prahy dne 3.12.2008

Čj.: 7374/2007/OŽP vkp-sd

Právní osoba: Irena Špačková

☎: 241 021 907

Okrašlovací spolek v Jilovém u Prahy
Masarykovo náměstí 16
254 01 Jilové u Prahy

SDĚLENÍ

Městský úřad Jilové u Prahy, odbor životního prostředí, jako správní orgán ochrany přírody místně příslušný podle § 11 odst. 1 zákona č. 500/2004 Sb., správní řád v platném znění (dále jen správní řád) a věcně příslušný podle § 75 odst. 1 písm. a) a § 76 odst. 2 písm. a) zákona č. 114/1992 Sb., o ochraně přírody a krajiny, ve znění pozdějších předpisů (dále jen zákon), posoudil podnět Okrašlovacího spolku v Jilovém u Prahy na registraci významného krajinného prvku (dále jen VKP) SKALKKA

a zjistil

že navržený VKP se nachází na pozemku p.č. 1297/6, který je ve vlastnictví Města Jilové u Prahy a v Katastru nemovitostí je veden jako lesní pozemek. Protože les je významným krajinným prvkem ze zákona (§ 3 odst. 1 písm. b) zákona), MěÚ Jilové u Prahy řízení o jeho registraci nebude zahajovat.

PF 2009

Regionální muzeum
v Jilovém u Prahy přeje všem
svým návštěvníkům a příznivcům
radostné Vánoce a hodně štěstí
v nadcházejícím roce.



Vánoce mohou přijít, kaple je připravena.



PF 2009

Okrašlovací soubor Vám přeje,
aby Vám život byl tak dobrý,
jako krajina.



Tak hodně zdraví,
štěstí a dobrých
nápadů v r. 2009.

Také hodně
ochotných a
pracovitých
rukou.

Hodně lidí
dobrých srdci.

Přijíme rádi
a ochotně
okrašlovacími
i jinými
spolky.

A.B.Š. = Anička Bošňák
která se od začátku (1994) stará o
a kromě toho dělá i různé věci.



Bauda

Drus
K. K.
Sylvie
Jelena Koc
Hana



Asociace Entente Florale CZ - Souznění