



2002

leden 2002

okolí ylového je všude krásně a v každé
době. Navzdory tomu, že právě panuje zima
a mráz a příroda odpočívá pod sněhovou
průškou ...



... členové okrašlovacího spolku neodpočívají a dělají
co se dá. Dá se například zkontrolovat lavice na
„Skalce“, tam umístěná informační tabule, meteo-
rologická stanice a hlavně, přehledná kniha.
Nemí již zase plná zápisů? Neodnesl nějaký „sklerotik“
tašku? Nad zápisem se většinou velice pobavíme
a některé nás i dojmou. Většinou jsou to upřímné
záписy dětí, které nás překvapí hloubkou eitu
k této krajině. Děti často doporázejí své záписy
křesťami, nás zase doporázejí nás pes, jak je márně
zpsit na fotografii.

únor

Dne 13.2.2002 se konala valná hromada
Občasných spolků v Jilově u Prahy.

Valné hromady se zúčastnilo 11 členů spolku
a 3 hosté.

Byli to tyto členové:

- Nevěřál
- Kostáček
- Kostáková
- Krátká
- Jankovec
- Tošovsky
- Prosova
- Fürbacher
- Adamkova
- Imid
- Imidová

Hosté:

- Šravec
- Simandl
- Kalanová

Byla předána Zpráva o činnosti O.Š. z r. 2001 a
byl předložen návrh Plánu práce na r. 2002.
V diskusi vystoupili všichni kromě hosté.

Zpráva o činnosti Okrašlovacího spolku v Jílovém v r.2001

- Leden - valná hromada
- Únor - připomínky k návrhu zadání změny územního plánu města zejména ohledně zakreslení trasy dálnice D3
- paní starostka přijala nabídku čestného členství v Okrašlovacím spolku
- Březen - průklest stromů a keřů v parku za muzeem
- výlet vlakem do Mníšku pod Brdy, okružní cesta po naučné stezce ke Skalce na Hřebenech a zpět kolem mníšec-kých rybníků
- průklest stromů a keřů kolem Svatováclavských Lázní za spolupráce členů sdružení Krajina 2000
- Duben - průklest stromů a keřů kolem koupaliště /neboli požární nádrže/, propojení koupaliště se Svatováclavskými Lázněmi novou cestou východně od mokřadu
- v rybízovně školní zahrady byla založena zásobní škola listnáčů pro výsadbu alejí. Jsou zde duby, buky, javory a habry v celkovém počtu asi 100 ks.
- Květen - pokračování parkových úprav u Svatováclavských Lázní, koupaliště a spojovací cesty
- započato se značením okružní trasy "Jílovské vyhlídky" /Muzeum - Boží skála - Kříž nad Vráží - Kabáty - Vrážích - Svatá Anna - Pepř - U obrázku - Hraniční dub - Skalka - Svatováclavské Lázně - koupaliště - náměstí/
- Červen - výroba a osazení hlavního informačního panelu trasy "Jílovské vyhlídky" v parku u kostela. Mapu trasy výtvarně zpracovala pí Košťáková.
- dokončení značení trasy a průklest úseku Kříž nad Vráží - Kabáty, vedoucího po zarostlé mezi
- posekání obtížně přístupných míst v parku za muzeem
- výroba směrovek a informačních cedulí pro trasu "Jílovské vyhlídky"
- informace o trase "Jílovské vyhlídky" v tisku Jílovské noviny, Soutok /Davle/, Region /Jesenice/

červenec

- úpravy značení trasy "Jílovské vyhlídky" s ohledem na vegetaci, osazení směrovek a informačních cedulí
- zalévání školky listnáčů

srpen

- sekání vegetace u Svatováclavských Lázní a na cestě ke koupališti

září

- opravy značení trasy po působení vandalů
- pořadatelská služba na kontrolním stanovišti "U obrázku" při "Pochodu za Šlojířem"

říjen

- procházka po připravované severní větvi okružní trasy /Skalka - Dubík - Sirotčí Strouha - Lipový Vrch - Radlák - Ráček - Chotouň - Lavička na Rakovce - škola muzeum/

listopad

- zhotovení a osazení plechové schránky na vrcholovou knihu na Skalce

prosinec

- slunovratný výlet ke keltským obětním kamenům na Kněží hoře s instruktáží místního druida Ivo Nevečeřala. Večer posezení v útulném srubu téhož v Borku.

jak je vidět, na papučě a pohodlný gauč členové Okrašlovacího spolku zdaleka ještě nepromýšlejí!



Okrešlovací spolek v Jílovém u Prahy

Plán práce na rok 2002

- "Jílovské vyhlídky" - zprovoznění severního okruhu + osazení dvou laviček
- nové stromy - upřesnit pro průzkumu vhodných lokalit, např. v ulicích, jako Spartakiádní, před Pendrekovem ap.
- krmítka pro ptáky - v parku za muzeem, v parku před kostelem
- pítko - bude-li to technicky možné snad v parku před kostelem
- stojan na kola - v nejbližším okolí náměstí
- kříž - umístit v lokalitě na Vráži
- pohlednice - usilovat o vydání pohlednice s mapkou a s výhledy na Jílové
- internet - even. se podílet na příspěvcích přes p.Piskáčka

Trvalé úkoly:

- údržba a opravy všeho, co jsme udělali (lavičky - nátěry, trasy ap.)
- na vyhlídkových trasách a místech - sekání trávy, prořezávání stromů a keřů (ve vegetačním klidu)
- Svatováclavské lázně - pokračování v úpravě inter. ve spolupráci s akad. malířkou paní E.Nevrlou
- práce v parku za muzeem uskutečňovat vše potřebné a možné v koordinaci s MěÚ, jenž by měl být garantem všeho, co se v parku děje

Schváleno
na výroční členské schůzi
dne 13. 2. 2002

1992 110 let Okres, spolku
- od these okraj. na ceste postapanie
- In chodi do voblaich - pohlubi mespo jemu nabiteli, labix

Okrašlovací spolek v Jílovém u Prahy

Plán práce na rok 2002

- "jílovské vyhlídky" - zprovoznění severního okruhu + osazení dvou laviček
- "stromy milénia" - osadit alej ke sv. Anně
- 5 - 8 stromů před Pěndrekovem
- totéž do Spartakiádní ulice
- podle možností a návrhů i jinde
- krmítka umístit na náměstí a v Lázních
- pítko - pokud možno umístit na Masarykově nám. či v jeho okolí
- stojan na kola umístit na náměstí nebo v jeho nejblížeším okolí
- altánek - příprava skicy, even. projektu v souladu s názory města, a to i z hlediska materiálu, umístění ap.
- kříž - umístění nového kříže v lokalitě nad Vráží

- příprava výstavby 110 let OS v Jíloví - z jarely - podzim 2002

Trvalé úkoly:

- údržba a opravy všeho, co jsme udělali (lavičky - nátěry, trasy ap.)
- na vyhlídkových místech a trasách - sekání trávy, prořezávání stromů a keřů
- V Lázních a na sv. Anně vylepšit vše, co půjde
- práce v parku za muzeem uskutečňovat v žádoucí koordinaci s MěÚ, jenž by měl být garantem všeho, co se v parku děje

JÍLOVSKÉ NOVINY

Vydává Rada města v Jílovém u Prahy

3 / 2002

Váha! hrada

13. 2. 2012

Zlínští li se :

Právní 2x

Kostelní 2x

Krátké

Janhovec

Tosovský

Štěrba

Fürba cher

Štěrba

Štěrba

Štěrba

Štěrba

Štěrba

11 čtení

3 kusy



Lázní jsme
rodzim jsme
na vyhlídku
kolovou kni-
šení, že jsme

il rovněž dva
o naučné stez-
í výlet směro-
rnopožárském
bětiště součas-
aké není prav-
osvětlující tuto

vyhlídky“ chtěli
m celého města.
ha-Lipový vrch-
Rakovce-škola-
ne osadit lavičky.
ie hodláme u par-
daří-li se, i pítko.
vských Lázní pak
práci při úpravách
ních přislíbila aka-
stí nad Vráží chce-
„Stromy milenia“
stromů ve vztahu

v návaznosti na jeho
cí zeleň v parku za
nu služeb s perspek-
ivě s historickým já-

šeho, co jsme dosud
romů a keřů, natírání
které zveme i zájem-
ku. Informace o nich
í. Totéž ostatně platí

otem“ okrašlovací-
G. Masaryka: „Jen
n ta práce je radost-

Ing. Otakar Šmíd



Ze života spolků a organizací

Jubilejní rok Okrašlovacího spolku v Jílovém

Dne 13. února 2002 se v jílovském muzeu konala valná hromada okrašlovacího spolku. Valné hromady se kromě členů spolku zúčastnila paní starostka, která před rokem přijala čestné členství, a hosté ze spřízněných občanských sdružení.

Pravidelný čtenář Jílovských novin jistě nebude okrašlovací spolek spojovat s kosmetikou nebo bižuterií, protože o jeho aktivitách již četl. Starobylý název spolku pochází z roku 1892, kdy byl založen, což je právě před 110 lety. Komunistickou éru okrašlovací spolek samozřejmě nepřežil, podobně jako ostatní prvky občanské společnosti. O jeho vzkříšení z popela se přičinil Mgr. Ivo Nevečeřal z Regionálního muzea v Jílovém. Letošní (v novodobé historii čtvrtá) valná hromada byla ohlédnutím za loňskou činností okrašlovacího spolku a přípravou aktivit v roce letošním.

V loňském předjaří jsme provedli průklest stromů a keřů v parku za muzeem a kolem Svatováclavských Lázní. Pramen v Lázních byl též propojen novou turistickou cestou východně od mokřadu s hrází vodní nádrže. Tato cesta se stala první etapou okružní trasy „Jílovské vyhlídky“, kterou jsme na jaře vyznačili a v létě doplnili směrovkami a informačními prvky. Mapu trasy na panelu u kostela vypracovala paní učitelka Mgr. Marie Košťáková.



Část členů okrašlovacího spolku.

V parku za muzeem a u Svatováclavských Lázní jsme v průběhu roku několikrát posekali vegetaci. Na podzim jsme značení trasy opravili po působení vandalů a na vyhlídku Skalka jsme umístili plechovou schránku s vrcholovou knihou. Zápisy v této knize nás posílily v přesvědčení, že jsme svou prací mnoha lidem udělali radost.

Okrašlovací spolek v minulém roce pořádal rovněž dva výlety. Jarní – vlakem do Mníšku pod Brdy a po naučné stezce ke Skalce na Hřebenech. Zimní slunovratný výlet směřoval ke kamenům s tajuplnými prohlubněmi v Hornopožárském lese. Tradovaný výklad, že se jedná o keltské obětiště současné literatury nepotvrzuje, ale přírodní původ také není pravděpodobný. Má-li někdo ze čtenářů informace osvětlující tuto záhadu, budeme za ně vděční.

V letošním roce bychom okruh „Jílovské vyhlídky“ chtěli doplnit o severní větev, čímž by se uzavřel kolem celého města. Jedná se o trasu Skalka-Dubík-Sirotčí Strouha-Lipový vrch-Radlák-rybník Ráček-Chotouň-Lavička na Rakovce-škola-muzeum. Na vyhlídce Dubík a u Ráčku chceme osadit lavičky. Věříme v dohodu s vlastníky pozemků. Dále hodláme u parku na náměstí instalovat stojan na kola a podaří-li se, i pítko.

V parku za muzeem a u Svatováclavských Lázní pak krmítka a hnízdní budky pro ptáky. Spolupráci při úpravách interieru kaple ve Svatováclavských Lázních přislíbila akademická malířka paní Eva Nevrlá. U rozcestí nad Vráží chceme obnovit zničený kříž. Na výzvu „Stromy milenia“ prověříme vhodné lokality pro výsadbu stromů ve vztahu k územnímu plánu města.

V součinnosti s městským úřadem a v návaznosti na jeho kroky chceme pomoci kultivovat stávající zeleň v parku za muzeem, případně v okolí bývalého Domu služeb s perspektivou pěší parkové cesty, a to rovnoběžně s historickým jádrem města.

Samozřejmě nás také čeká údržba všeho, co jsme dosud vytvořili, sekání vegetace, prořezávky stromů a keřů, natírání laviček atd. Ale uděláme i pár výletů, na které zveme i zájemce, kteří nejsou členy okrašlovacího spolku. Informace o nich najdete ve vývěsce v horní části náměstí. Totéž ostatně platí i o všech dalších aktivitách spolku.

Jako symbol kontinuity s „prvním životem“ okrašlovacího spolku mi dovoluje závěrem ocitovat T. G. Masaryka: „Jen ta práce je plodná, která je radostná. A jen ta práce je radostná, která je dobrovolná“.

Ing. Otakar Šmíd

* * *



Letos jsme zahájili 6.3. na školní zahradě. Pracovníků nebylo moc - slovy dva. Franta lezl po stromě s pilou, protože je horolezec. Ivo dělal co šlo, protože co nejde, to nejde. Ořezali jsme větve z lip ve Spartakiádní ulici, aby po nich opičky ze ZŠ nemohly skákat do zahrady, pak jsme ještě něco postrachali a šli domů.

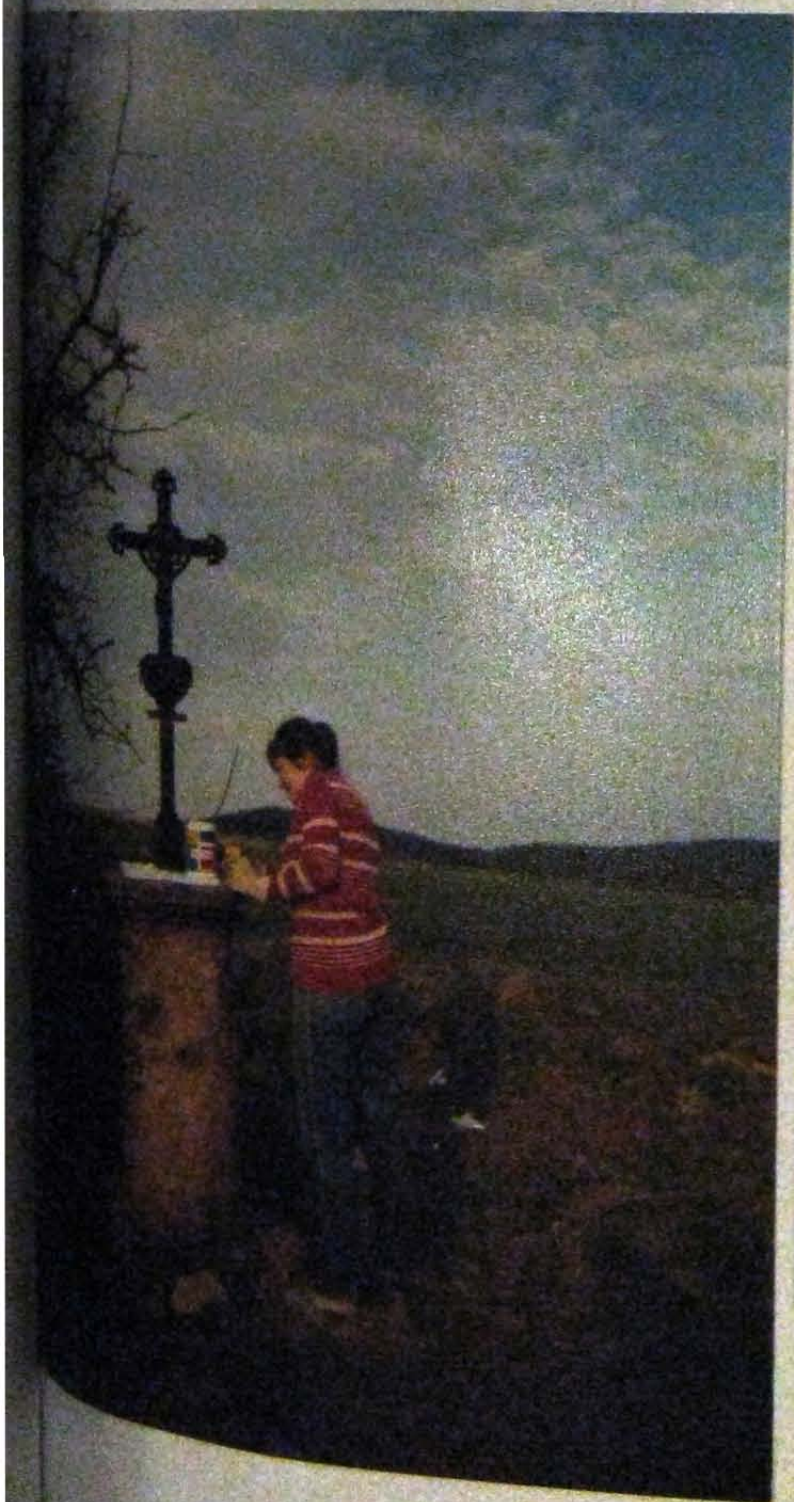
12.3. v úterý dva jednatele spolku jednali: Umístili krásně zrenovovaný kříž ze hřbitova k lavičce nad Vráž. Bylo krásně a Ježíšek, ač zpodobňován jen na kříži, v tu chvíli byl veselý a věčně inspirující.

13.3. nás bylo hodně, t.j. pět. Jedna zůstala na školní zahradě, ostatní odtud odjeli terénním vozem Š 120 na Boží skálu: Před ní u cesty zůstali dva se třemi javory, které tu zasadili. Další dva jeli stále dále až ke kříži o kterém je řeč výše. Opravili zde několik estetických maličkostí a tím přivedli kříž k dokonalosti. Mezitím za nimi přišli ti dva od javorů. Všichni se pak pokochali jednak svým dílem, ale zejména dílem přírody vůkol, bylť hezký den a jaro ve dveřích. Pak se ještě všichni u kříže vyfotili, usedli na měkká sedadla jinak sešlého vozidla a byli rádi, že je veze domů.

20.3. přišlo celý den až do 15 h., takže v 16. h. do parku přišla jen hodná dr. Zdena Štrosová, která tu sesbírala odpadky a možná trochu smutně šla domů, že ji nikdo nepodpořil. Tak příště Zdeno, nezlob se.

27.3. se pracovalo v parku za muzeem v počtu čtyř osob. Rhododendrony zas prokoukly, zůstala hromada náletových dřevin, kterou snad Služby města odvezou.

28.3. péčí jednatele O.Š. se náš stojan na kola konečně ocitnul na náměstí, doufejme že k radosti cyklistů. Dvěma řetězy byl připoután ke klandru na začátku parku.



ke lavičce nad Vráž jsme umístili krásně zrenovovaný kříž



duben

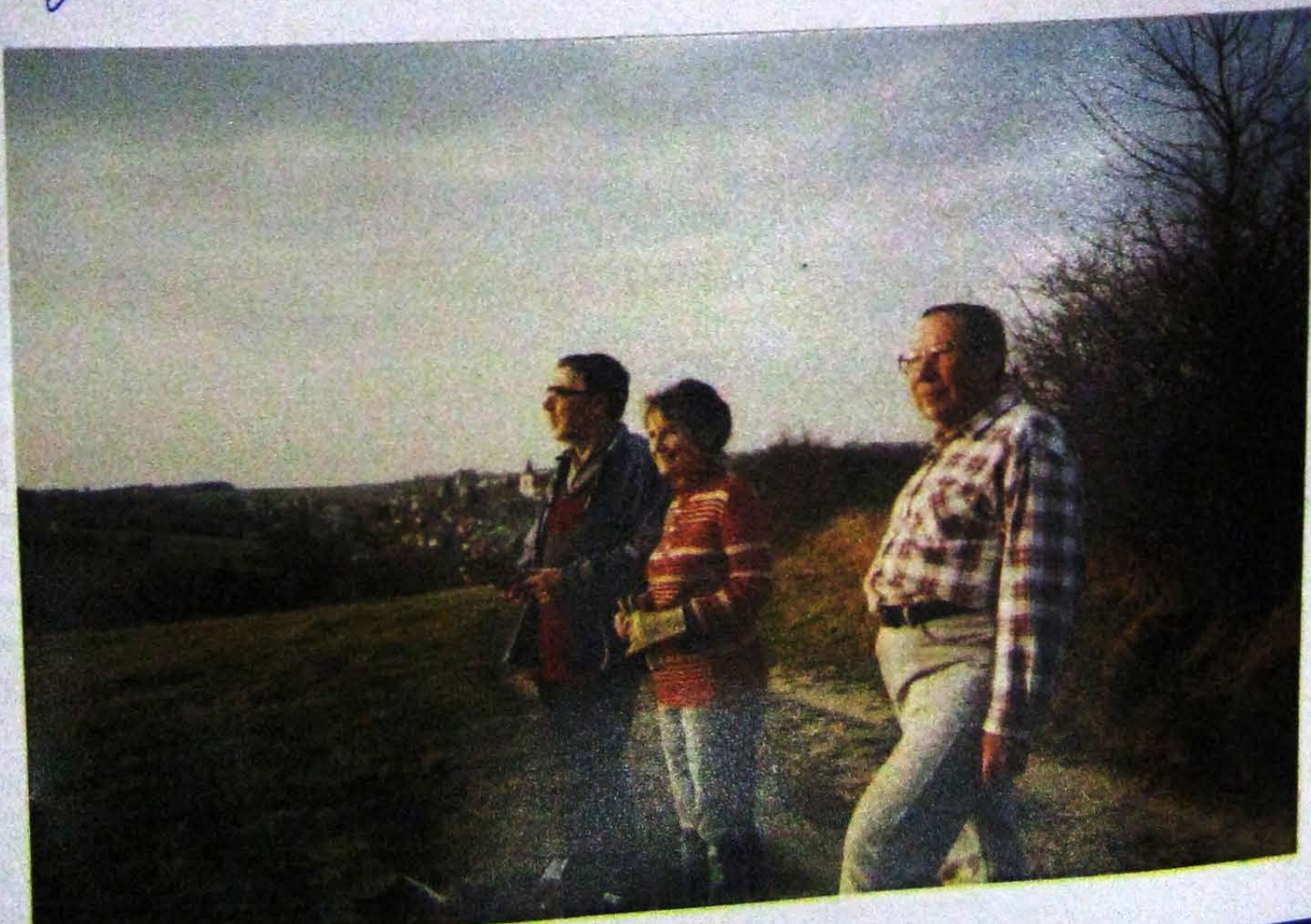


Žalují. Je smutné, že lidé, kteří sami nejsou schopni něco vytvořit a většinou jsou lidé jako vši, jsou schopni a v tomto případě nejsou lidé, věci, které vytvořili jiní, ku prospěchu a potěšení všem - zničit.

Tak byl ulomen známým vandaly kříž nad křížem, který jsme tam minulý měsíc vylučili. Nevzdáme to a kříž postavíme znova.

V tomto měsíci jsme provedli velký průklest dřevin kolem Svatojánských Lázní a pitru to samé prokouklo. Kolem studánky jsme vysadili kapradí a brčtan, k polohu blatou a pomněnky. Uvidíme, co se ujme.

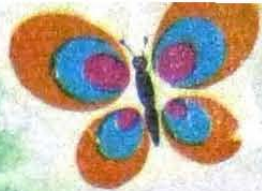
Jarovy, vysazené u Boží skály, jsme zalili a budeme o ně dál pečovat. Budou potřebovat ještě kůly a ochranu před okusem zvířat.



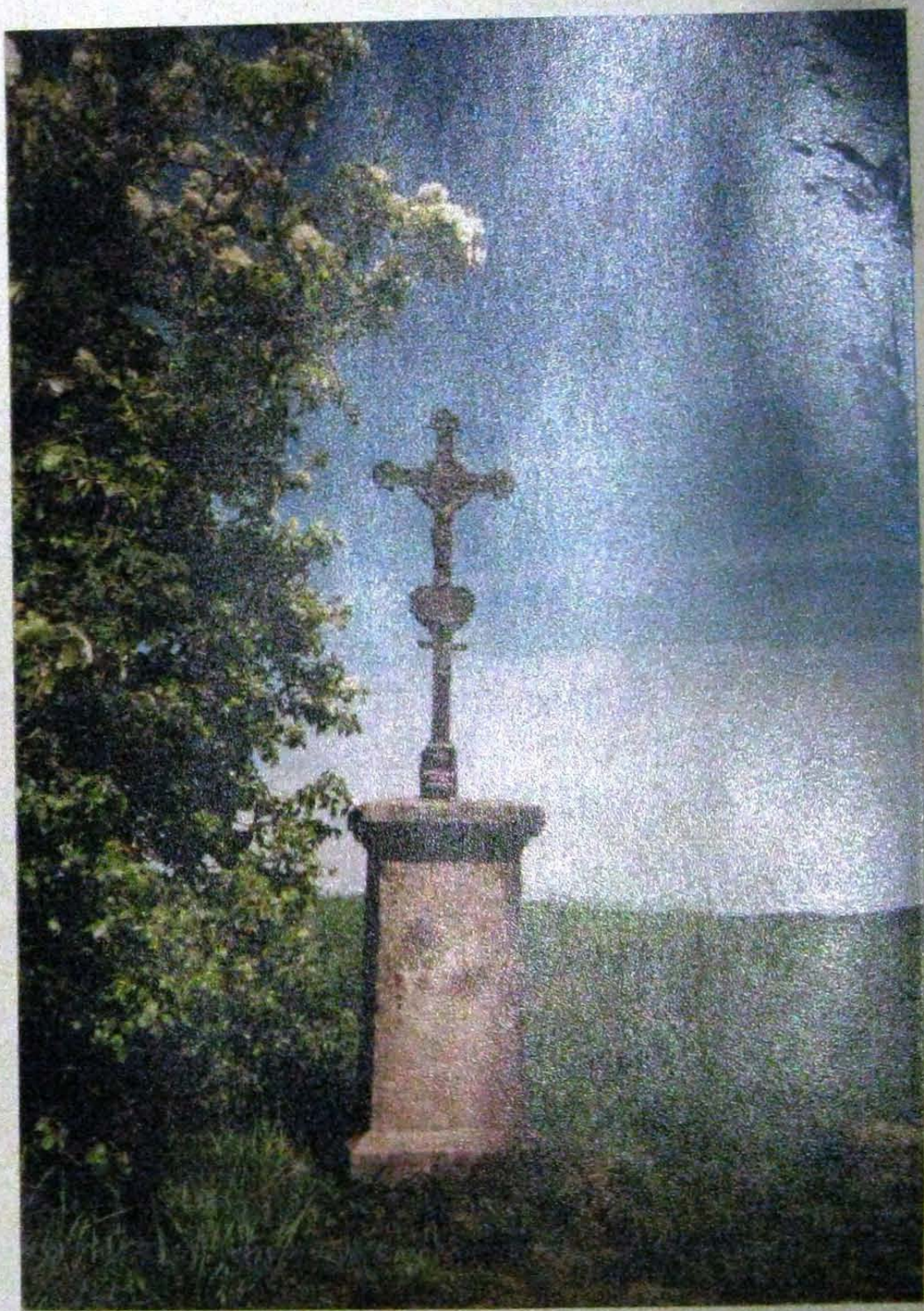
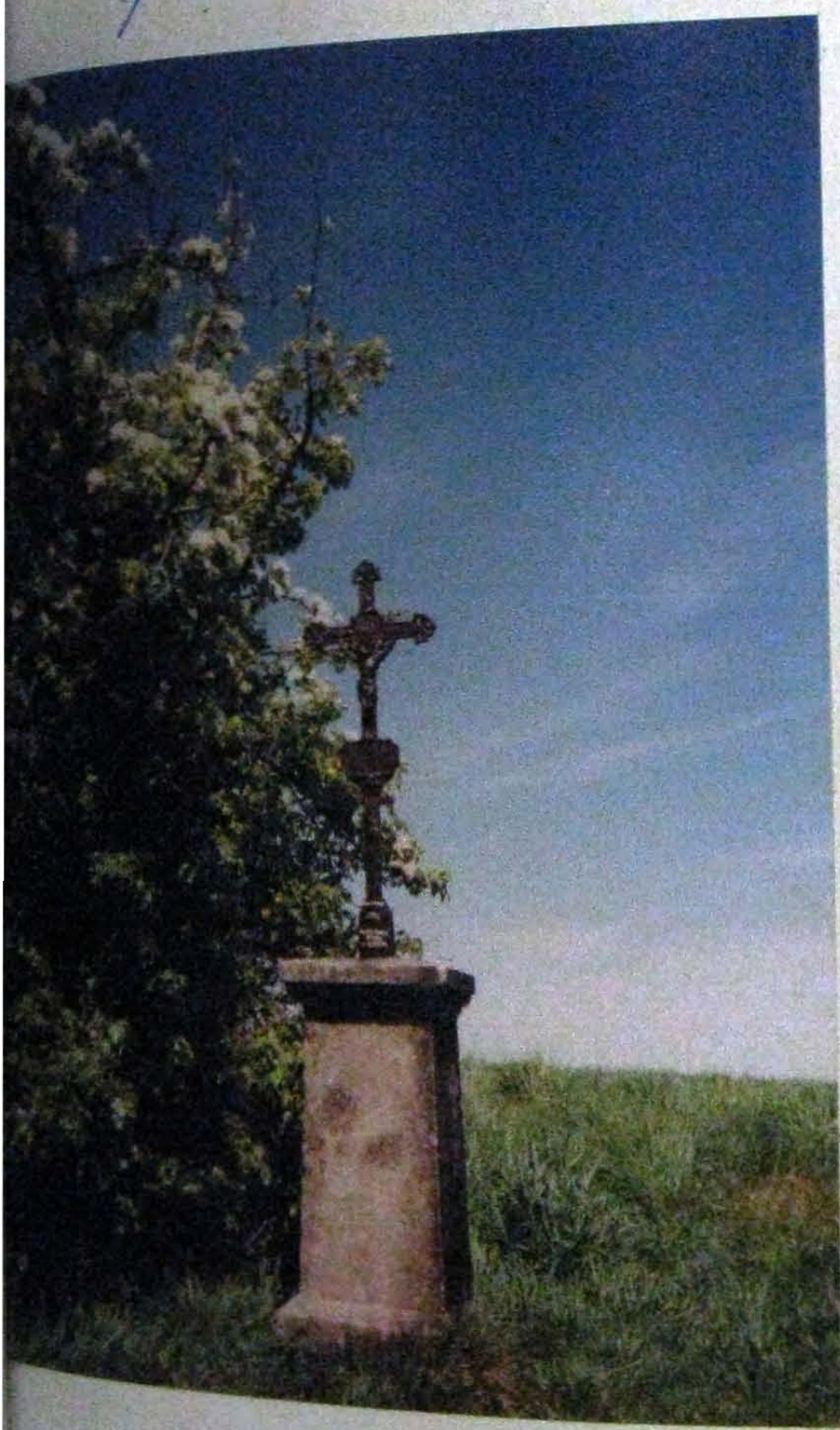
Na cestě
k Boží skále



hovětina



Kříž nad křaží jsme opravili a znovu osadili na opuštěný podstavec. Vedle rozkvetlých stromů se krásně vyjíma a kráčí s nimi púra s nou jednotu. Aniž bychom si to uvědomovali, takové krajinné prvky vyvolávají podstatu pocitu našeho domova.



Kolem Svatováclavských Lázní bylo zase už plno práce. Hodně přišlo a tráva rostla jak divá. museli jsme ji často sekat a odklízet. Při těchto pracích jsme viděli hodně púřích kousků, často celé rodiny s lidmi na kolech, jak absolvují okružní púřské vyhlídky. Je to radost!



červen



v tomto měsíci jsme vyměřovali severní
část okruhu Jihozápadní vyhlídky.

Šmídovi vyměřili masu u Ikalhy
na Radlík. Ostatní členové spolku vyměřili
masu z Radlíka do Jihozápadního.

Kromě malování značek jsme dělali průklest
všech cest a opravy starých značek.
Ivo Kuncová vyrobila pár nových směrůvek
a tabulek a ty jsme pale na masáček umístili.



Takové veselé barevné stromy
můžete potkat jen na
masu Jihozápadní vyhlídky.
Nemí to nádherná?



OKRUŽNÍ TRASA "JÍLOVSKÉ VYHLÍDKY"

byla vytyčena a je udržována zdejším okrašlovacím spolkem ve spolupráci s vedením města a Regionálním muzeem v Jílovém u Prahy. K vyznačení bylo použito symbolu červeného místního značení. Vede většinou polními cestami po kopcích nad městem, odkud malebnost zdejší krajiny obzvláště vyniká. Chce ukázat návštěvníkům krásná místa v bezprostředním okolí někdejšího královského zlatohorního města, z nichž většina nebyla stávajícím turistickým značením zatím zpřístupněna.

Okruh sestává z jižní větve dlouhé 8 km (včetně odbočky), severní větve dlouhé 6 km a společné spojky přes Svatováclavské lázně dlouhé 1,5 km.

Popis trasy: Od kostela sv. Vojtěcha na náměstí projdeme brankou ve zdi pod muzeem do parku za muzeem. Zde je rozcestí obou větví. Popis začíná jižní větví a postupuje ve směru hodinových ručiček.

Podél areálu bývalého JZD a cestou vpravo mezi poli dojdeme na Boží skálu (1). Z lavičky je pohled na Jílové od jihovýchodu. Na další cestě mezi poli vidíme vlevo Hornopožárský les a v dáli Středočeskou pahorkatinu.

Na rozcestí s křížkem nad Vráží (2) je lavička s výhledem na jílovské "Zlaté hory". Cesta pokračuje po mezi a následně vpravo mezi chatami do údolí k silnici č. 105. Po silnici z kopce asi 50 m, pak na můstek přes Jílovský potok. (Silnice vede k nádraží).

Stoupáme kolem lesní tůňky bývalého Podhrázského mlýna (3) údolím "V rejžích" až na návrší s výklenkovou kaplí Svaté Anny (4) z roku 1716. Místo pěkného výhledu je asi 100 m východně: Pohled na Jílové, na východě zalesněný hřbet Kněží hory (488 m), na jihu Středočeská pahorkatina s Chlumem (506 m) a Neštětickou horou (520 m).

Okruh pokračuje na západ horní cestou podle chat, na prvním rozcestí vpravo vzhůru na vrchol Pepře (5) s další lavičkou a k informační tabuli naučné stezky "Jílovské zlaté doly". Zde odbočíme vlevo "Luckou cestou" s výhledem na Brdy po okraji obce Studené k silnici, po ní vpravo na křižovatku a vlevo silnicí směr Luka pod Medníkem. Ze silnice odbočíme první polní cestou vpravo vzhůru k lokalitě "U obrázku" (6). Zde je nejprve rozcestí, v souběhu se žlutou značkou dále kříž s obrázkem a lavička s výhledem přes bývalé doly ve Studeném a Kocourské údolí na Středočeskou pahorkatinu.

Kus za lavičkou odbočíme vlevo a posléze mírně vpravo a Ostřetínským lesem, který je součástí přírodního parku Střed Čech, sejdem k silnici č. 104, tu překročíme a přes "houbářské parkoviště" dojdeme k rozcestí.

Rovně vede odbočka k Hraničnímu dubu (7), nejstaršímu stromu Jílovska, vysazenému asi před 350 lety v rohu hranice pozemků města Jílového a pražského arcibiskupství. Z rozcestí vpravo pokračuje naše trasa, kolmo přetíná silnici na Zahořany a přivádí nás k rozcestí pod Skalkou. Zde končí jižní větev trasy.

Rovně, přes Svatováclavské lázně (9) s pramenem, kaplí z r. 1738, informačním panelem a lavičkou, vede spojka na náměstí, odkud jsme vyšli. Doleva z rozcestí začíná severní větev okružní trasy.

po ní jdeme po vrstevnici chatovou osadou Skalka a za ní odbočíme vpravo vzhůru k vrcholu Skalky (8). Panoramatický výhled severním a západním směrem poskytne pohled nejen na Hřebeny, keltské hradiště Závist a Hradčany, ale v případě příznivého počasí i na horu Říp a další hory severních Čech. Na vrcholu Skalky je lavička, informační panel a vrcholová kniha k vyjádření Vašich dojmů.

Pokračujeme sestupem severním směrem k vrstevnicové cestě, která nás dovede k osadě Kamenná Vrata. Zde odbočíme hlavní cestou doleva dolů a pod statkem další vrstevnicovou cestou doprava. Pod touto cestou se táhne pole, které odděluje horní a dolní Kamenná Vrata. Toto pole se má stát trasou dálnice D3, spojující sever a jih Evropy. Věříme, že se tak nestane.

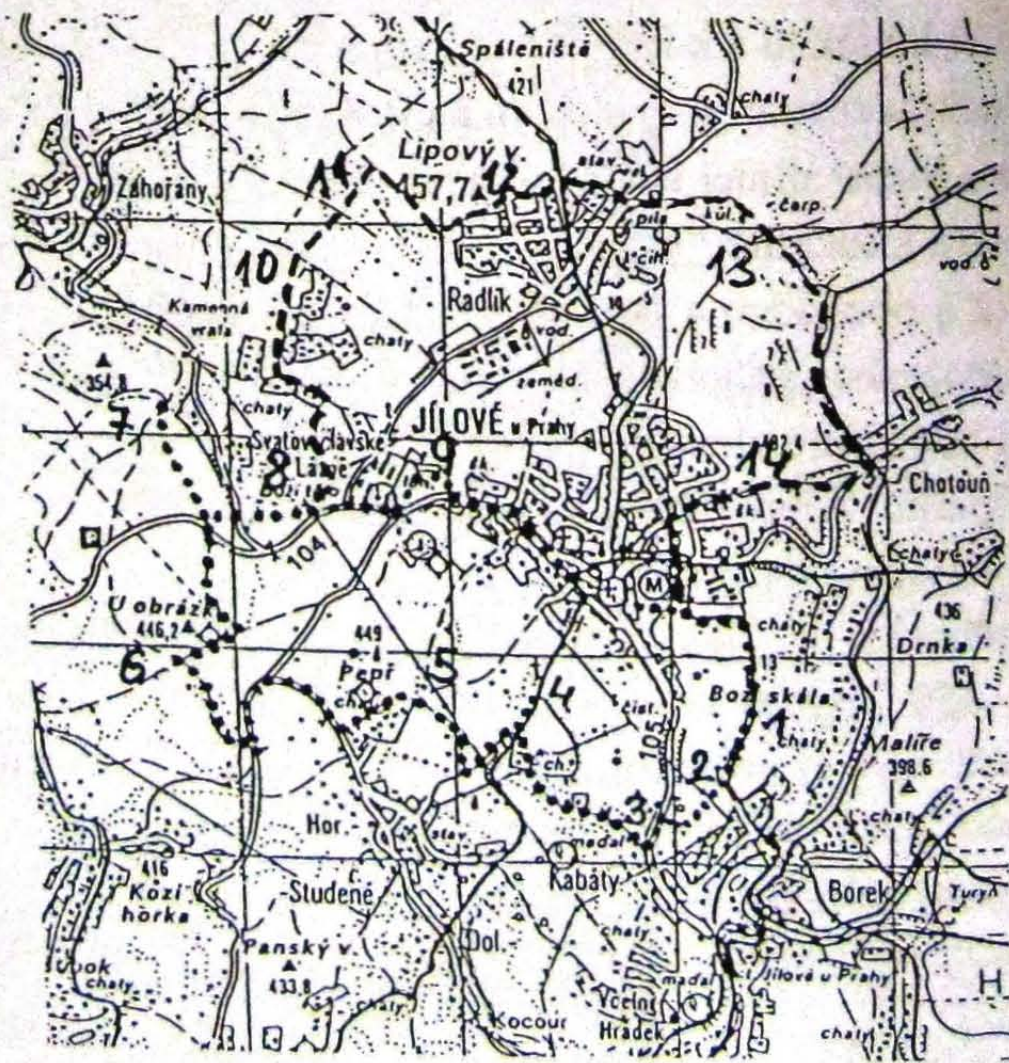
Cesta nás dovedla na kraj lesa Dubík (10), odkud je výhled jihozápadním směrem. Pokračujeme v původním směru lesem, který je součástí přírodního parku Střed Čech, až k Sirotčí strouze (11), opředené romantickými pověstmi.

Za potokem cestou vpravo vzhůru dojdeme k třešňovce na Radlíku a po chvíli stoupání odbočíme ulicí "K lesu" vlevo a dojdeme k Lipovému vrchu (12). Dále vpravo překřížíme zelenou pásovou značku (po ní vpravo bychom došli ke stanici busu, případně zpět do Jílového), trasa pokračuje v původním směru.

Na kraji lesa vpravo, až u palírny přetne kolmo silnici č. 105 a pokračuje polní cestou dolů. Z této cesty neodbočujeme, až dojdeme k rybníku Ráček (13). Rybník je chovný, proto se jím potěšíme jen pohledem. Dále pokračujeme podél toku potoka na rozcestí pod Ráčkem, kde se scházíme s červenou pásovou značkou, po ní vpravo (stále po proudu potoka) k silnici do Chotouně. Po silnici krátce doprava a vzápětí opět doprava vzhůru lesem a po louce až k lavičce na Rakovce (14). Z ní je výhled na Chotouň, Pohoří, Drnku (436 m) a Hornopožárský les. Vpravo pak vidíte Boží skálu, která byla první zastávkou naší pouti.

Od lavičky trasa míří kolem hřiště a školy, vlevo obchází pilu, pod ní přechází silnici do parku za muzeem, kde se u rozcestníku okruh Jílovské vyhlídky uzavírá.

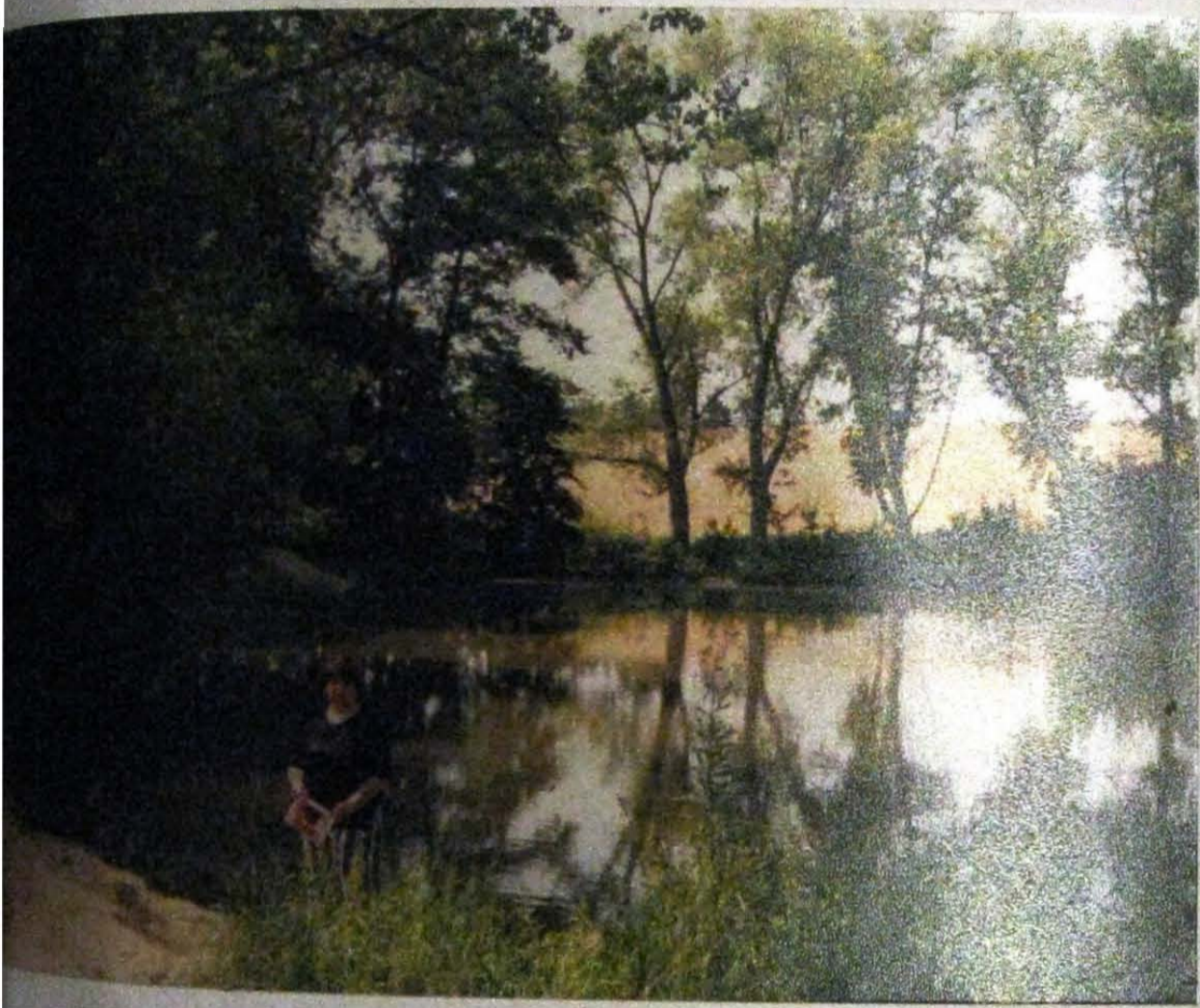
Zdrávi došli! Je tu krásně, přijďte zas!



Červenec



V červenci jsme pokračovali v montáži směrovek a tabulek. U rybníka Ráček přibyla další směrovka a blížto rybníka značky pro rozcestí. Pokračovali jsme ve vysekávání trávy. Jest členů spolku vyplulo skromičky v naší škole, kterou jsme založili na pozemku za školou.



Rybník Ráček je opravdu přívábny!



Směd vypadá, že není k se rozhodnout, zda hospodu nebo pro školu.

U dr. hospody, oběd zastavil, protože dopoledne značková masa.





založen 1892

Okrašlovací spolek v Jílovém u Prahy
občanské sdružení pro ochranu přírody, krajiny a lidské morál
 Masarykovo nám. 16, Jílové u Prahy, IČO 70538638, tel. 41950791

Připomínky k návrhu územního plánu katastru města Jílového u Prahy

- 1) Do územního plánu v rámci turistických značených cest navrhujeme zařadit i okružní trasu "Jílovské vyhlídky. Popis trasy s plánkem je uveden v příloze.
- 2) Do prostoru Žampachu (pakliže by se podařilo městu získat zpět louku u řeky) doporučujeme situovat sportovně rekreační areál (vodní turistika - ubytovna, camp, servis).
- 3) V blízkosti centra navrhujeme situovat turistický terminál (parking, veřejné WC, turistický hotel). Jedním z možných prostorů pro tento účel je bývalý Dům služeb s okolím.
- 4) V oblasti autobusové dopravy navrhujeme :
 - a) místo dvou zastávek busu zrušených před čtyřmi roky, t.j. Petrov-rozcestí a Kamenná Vrata, zřídit jednu zastávku mezi nimi
 - b) posílit návaznost busu na vlak zastávkou busu u vlakové zastávky v Lukách.
- 5) Vyčlenit v územním plánu koridory pro cyklistické trasy mimo silnice s motorovou dopravou.
- 6) Silniční obchvat Jílového v místě nejhlubšího zářezu pod Svatou Annou navrhujeme v krátkém úseku zakrýt a osadit vegetací. Tím by také jedna z nejhezčích turistických tras nemusela křížit rušnou silnici.
- 7) Kontraverzní trasu dálnice D3 navrhujeme ponechat pouze ve výkresu limitů, nikoli v hlavním výkresu územního plánu, neboť se jedná jen o jednu z možných alternativ.
- 8) V návaznosti na plánované protažení ulice Rudných dolů k požární nádrži, navrhujeme Šenflukovu ulici změnit na jednosměrnou a opatřit chodníky v úseku brána - křižovatka s Karlovou.
- 9) Hlavní silnici č. 105 z Jílového do Kabátů opatřit chodníkem. Ten by současně mohl sloužit jako jednosměrná cyklistická stezka (do kopce) s předností pro pohyb chodců.

7/2002

Ivo Němeček
jednatel OS

sepen



ve období dovolených, ale to nernamena, je Okrašlovací spolek zaháje.
 Němeček s Otou Šmídem udělali nový rozcestí do parku za muzeem.
 Podle vytvořili informační panel s mapou Jílovských vyhlídek k laněce na Rakovec.



Informační panel na Rakovec.



je jsem to s Jsem
 udělali, konstat-
 na prodím při
 ale Ota Šmíd.
 na mapě nej-
 vyndle a mandalné
 nastěsi nezapraco-
 Turisté také mají
 se informovat a
 sloužit.





Raší



V září jsme měli velký úkol - připravil kapli ve Svato
václavské Lázních na misi. Po dlouhé době, kreslí
mnoho let, zde měla být sloužena mise k počtu
patrona - svatého Václava.

Šmídovi uklidili庭o okolí kaple a vyčistili onitřik
kaple, dokonce umyli oltář. Také pořídili jednoduchou
výzdobu.

21.9 se konal kařdoroční pochod „Za Šlojiřem“
zúčastnil se nejmně 110 účastníků. Průt ani
nemáme přemý, účastníci ani byli o něco více. Byl
průt několik tras od 6 do 18 km podle zdravotní
stavby. Údaj 110 účastníků je z kontrolních stanoviti
„U obřadu“. Počasí bylo krásné a průt mnoh
rodin s dětmi. Děti měly výbornou náladu,
smály se a chtěly dostávat ruzka na ruce
a na čelo.

Současně probíhala cyklistická akce s názvem
„Den 3“, kde se zúčastnilo asi 26 cyklistů, mezi
nimi i Ing. Tylor a HZP a senátorka Ji Regnerová
Trasa probíhala po předklidání trase dolnice D.

28.9. se konala ve Svatováclavské Lázních slavnostní
mise k počtu sv. Václava. Průt poměrně hodně
lidí a mise se jim líbila. Panovala tam
přij krátní atmosféra. Účastníci doufají, že
se bude průt rok opakovat a že byla zalíben
nová, krásná tradice.



na ruku

na čelo

na druhou ruku

dávaly si děti ruzka při pochodu „Za Šlojiřem“



Po mnoha letech kaple vzila. K počtu sv. Václava
sloužil mně p. Stanislav Kasík - farář římskokatolice-
ké farnosti v Jilově. Zájem lidí byl veliký



Z fotografie je vidět,
že se všichni do kaple
ani nešli

Okrašlovací spolek
má radost, že přispěl
ke vzniku nové tradice.

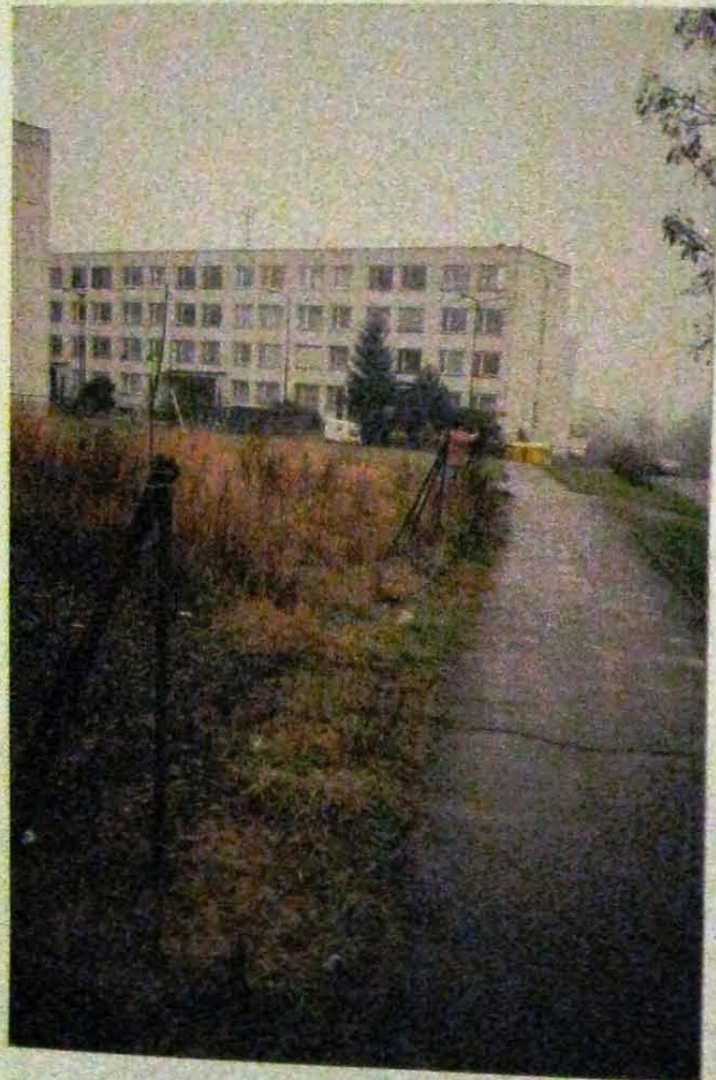


říjen

měsíc říjen byl se znamení
vyšadby stromků.

17.10. vyhnábl vyvadlem pan
Pěšák 7 jím pro vyšadbu
stromků na sídlišti "za
školou". Když den man
Kostáková vyryli v naší
okolce 7 járou a připravili
pro vyšadbu

18.10. 4 členové spolku vyšadili
7 járou do přípravených
járou, další den předsed
Kučy a stromky zalili
ste hojně padali.



← Vysázení járou na sídlišti
"za školou"



dvě stromky a 6
malých vybereme?

prošli Jro Nerečal
Smid pučkum soch
Klášer Klášer a krásy
Klášerkou cestu z mádrá
ke Stole jout, přes
nad Zampachem
Nussberk. Učinne
milom přibážíli Otoro
Klášerina a drulelý
Klášer, kteří na blá-
Kučy a stromky zalili
ste hojně padali.

- vyšadba na cestě k Borke, přibýlo dalších 7 járou
sáelo osvědčene kratel - N+S+S+K

- Jro a Ota - schránka drojka - vyšadila járou, duby
a smrky u kamenné Půro

- ke krásné vyhlídce "U Obrázka" přibýlo 8 krásných
járou - díky Jro a Ota

- panem Pěšákem byla vyhnáblá jáma s pomocí
mechanizace - pro "Strom miláča" - lipu sádekou
symbolický to strom náčte náčte - "Pondrečou"

30.10. Kostáková vyryli
dalších 7 járou

31.10. járou jsme
sádili při cestě
k Borke na se
krásném místě
určite se jim to
bude líbit
byli jsme zase



Cesta k Borke, která
bude sazená stromky

listopad



22.11. - lipa sádekou
Jro, Ota a pan
Krátkou

26.11. - fotodokumentace
vyšadby lipy
přibážíli Jro a Ota

Jro při vyšadbě járou
na cestě k Borke vyvadl
jako sádekou, ale kdo
by ho patř fotit?





"STROM MILÉNIA"

TILIA CORDATA -
- LÍPA SRDČITÁ



Kráľovské platohorné mesto Žilové má od 22. 11. 02
"Strom milénia" - lípu srdčitou. Prijíme ju, aby svou
krásou klidšila Pendrekov a svou výňu kššila generace
našich potomku°. Aby v jejím stínu odpočívali starí
a hrály si děti. (Typastik vedle lípy je Tomášek - muž Ing. Šim.

FAKTURA - DAŇOVÝ DOKLAD

231/02

Dodavatel:

Petr Kaše
 Zahradnické služby - EDEN
 Masarykovo nám. 18
 254 01 Jílové u Prahy
 tel: 241 95 08 44
 IČO: 616 47 586
 DIČ: 060 - 720910 0228

Odběratel:

VÚLHM Jíloviště - Strnady
 Praha 5 - Zbraslav
 156 04
 IČO:
 DIČ:

Bankovní spojení : Česká spořitelna a.s. - č.ú.0382817349 / 0800

Datum
vystavení: 20.11.02Datum
splatnosti: 20.11.02

Forma úhrady:

Označení dodávky:

Cena v Kč

Sazenice stromu milenia Lípa srdčitá 1 ks

1 000,-

(začátek textu je pod fakturou)

Vysadili jsme tedy na okraj Pendrekova /nejohybnější části královského zlatohorního města/ v pátek 22.11. 2002 v 16 hodin za soumraku čtyřmetrový strom druhu Tilia cordata.
lípa srdčitá.

Přejeme Ti stromku, abys ve zdraví přežil mnoho generací našich pravníků a byl jim svou krásnou tichostí a pokorou ku pomoci v těžkých hodinách, které patří k průběhu života stejně jako chvíle lehké, radostné. Tak se měj hezky lípo.

Fakturoval: Kaše

Razítko a podpis:

PETR KAŠE
 NÁVRHY, REALIZACE A ÚDRŽBA ZAHRAD
 Masarykovo nám. 18, 254 01 Jílové u Prahy
 tel./fax: 027 419 50 84 / 0603 77 99 85
 e-mail: pkase@sendme.cz
 www.zahradnickesluzby.cz

Cena bez daně:

Sazba DPH%

Celkem k úhradě:

1 000,-

I když na poslední chvíli, zúčastnil se náš spolek akce "Stromy milenia", která probíhala v letech 2001-2002. Jednalo se o výsadbu velkých sazenic rodů lípa, dub, javor, kdy na každou sazenici mohl akter získat ze státních peněz příspěvek 1000 Kč. Protože jsme si vzpomněli pozdě, mohli jsme vysadit jen jeden příspěvkový strom, koordinátor akce - VÚLHM Strnady - již peníze rozdál čilejším.

Pro Jilovské noviny 11/2002

Básnička z vrcholové knihy na Skalce, ležící na turistické trase Jilovské vyhlídky

Ptáček miluje zrní, růžička trní,
hvězdička nebe a já přírodu Tebe.
Krásné je žít, krásné je bojovat,
ale nejkrásnější je přírodu milovat.

Tomáš, Michal a malý Davídek



Jílové u Prahy 25.11. 2002

Rada města
Jílové u Prahy

Žádost o převzetí části bývalé školní zahrady do péče spolku

Dovolujeme si nové radě města připomenout naši cca rok starou žádost o převzetí části bývalé školní zahrady přiléhající ke Spartakiádní ulici, kde bychom chtěli zřídit uzavíratelnou veřejně přístupnou plochu s částí parkovou, sadovou, herní, možná i jinou. Žádost by měla být nyní pro Vás aktuálnější, protože ruina vyhořelé školní kolny a rozbagrovaný prostor dodávají místu zvláště na malebnosti. Věříme, že se věc pohne, především k radosti všech obyvatel města, kteří kolem chodí domů, do práce, na procházku, na fotbal, do hospody a tak. Protože jsme na začátku zapomněli radě pogratulovat ke zvolení, činíme tak na konec.

S pozdravem

Ivo Nevečeřal
jednatel Okrašlovacího spolku
v Jílovém u Prahy

Označení úřadu adresáta
Pan Fiala

návrh

Vážený pane,

Obracíme se na Vás s důvěrou, že nás všechny spojuje zájem o přírodu města Jílového. Okrašlovací spolek vysadil letos na podzim aleje stromů podél cest v okolí Jílového a u sídliště „Pendrekov“. Jsou to, s výjimkou jedné větší lípy, proutky, které do své největší krásy dospějí, až my tu nebudeme.

Byli jsme proto nemile překvapeni, že souběžně s tím bylo v centru města skáceno větší množství stromů. Pět pařezů v Tyršově ulici a tři v Krátké ulici, všechny o značném průměru a bez známek trouchnivění dřeva, dokumentují, že i kdyby koruna některého z nich vykazovala vady na kráse, bylo možné tyto vady odstranit bez likvidace celých stromů. Předpokládáme, že po formální stránce bylo ustanovením zákona učiněno zadost.

Žádáme Vás o laskavé sdělení :

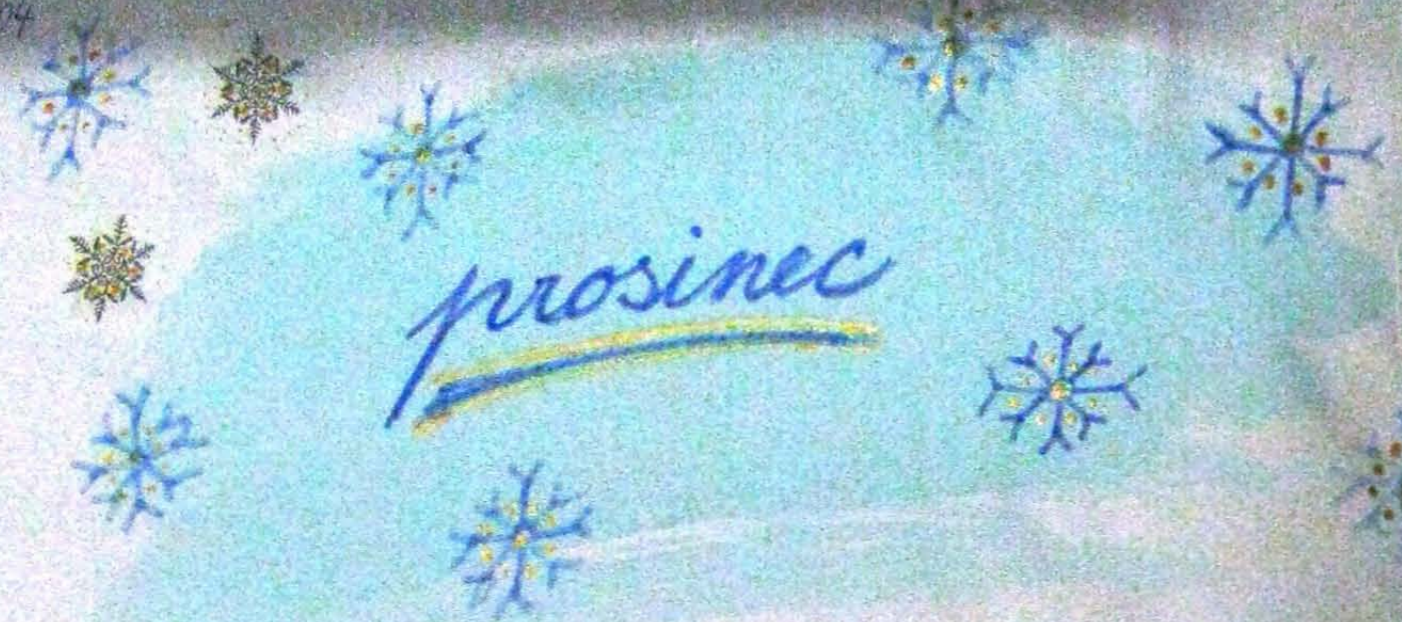
- 1) Odkud vzešel podnět ke kácení stromů v těchto dvou lokalitách ?
- 2) Kdy a jak bude takto vzniklý deficit zeleně v centru města kompenzován .

S přátelským pozdravem za Okrašlovací spolek v Jílovém

Mgr Ivo Nevečeřal
jednatel

Jiří Furbacher
předseda

prosinec



Dne 3. 12. 2002 jsme pořádkali členskou schůzi. Pořádali jsme o tom, co budeme dělat. Tro přišel s krásným návrhem, že bude dávat do výřezky aktuální lidové pranostiky. Bilancovali jsme, jaké stromy jsme během roku asi vysadili a dosti jsme k úslu, že cca 40-50 kusů. Tro předsedal Ota Fmida, aby udělal fotografie divoké skládky v Borlu. Ukláďeme je při starostce a na referátu ŽP. Vandalové opěť sraku nad řekou řádili a hodili do rybníka za murem rozestručk. Tentokrát to bylo důkladně a hodili tam i těžký podstavec. Bude nutné udělat nový a řádně ho zabezpečovat. Tro a Ota říkají, vystupuje mlha, se dohodli, že rekonstruují přechod hned v pátek 6. 12. 2002 až praská, ale ne 14 hodin. Pan Fmida přišel s návrhem dodat beton a kámen zima není. Na rozestručku pod Skalou smičky a směrky, musíme udělat sít se cestou do lopek nore. Další úkol bude zpracovat pro při starostce fotky, zprávy, dokumentaci a tím jednat předatoral naši práci a také udělat při starostce radost, aby měla něco pozitivního. Na nové.

V příštím roce bude v muzeu výstava - star ŽP v našem regionu a my se také této výstavě zúčastníme - musíme nachystat fotografie. Dále musíme napsat dopis p. Fialovi k naší prokazemým stromům - vysílání podup místních orgánů, kde dal předně? Kde se schováli Dávod? máleďi už měkčí do doplatili a pětě vyřáli. Nastěsti to sikooni otlapa umějí padat.

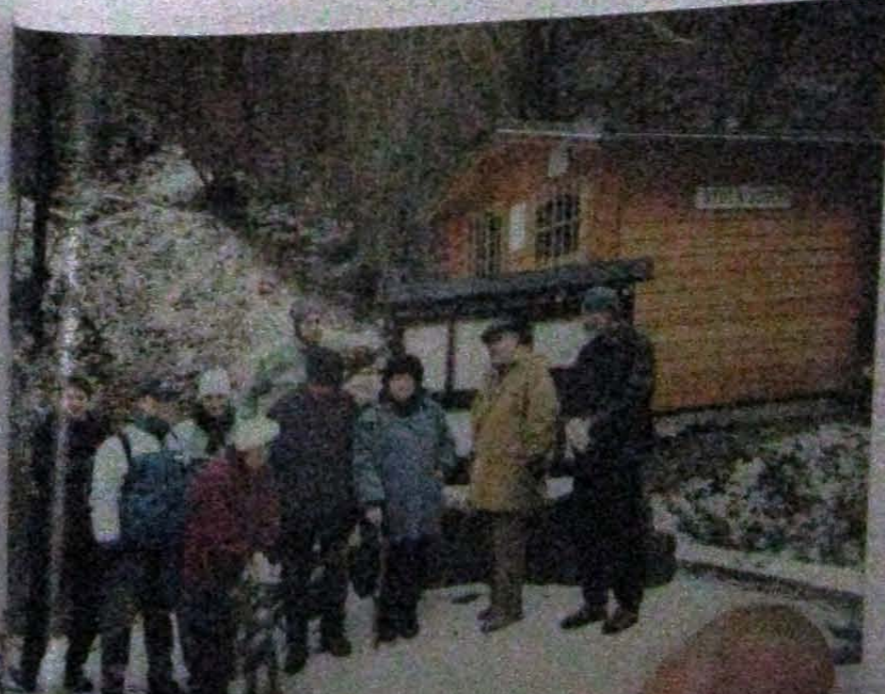
Valná hromada bude v úterý 12. 2. 2003. Připravil referáty o minulé a budoucí činnosti.

Do čtvrťáckého společenství nastoupila nová členka - při minulém roku je máš teď 13 členů.

Dne 12. 12. v 8 hodin ráno se sejdeme na nádraží v Borlu a podnikneme tradiční slavnostní výlet do zimní přírody. Cílem bude dět Josef - náš zlatá stola zvláštněma nejvyšší. Vykošíme novou trasu přes Nasstere.



"Slavnostní výlet 2002"
dne 12. 12. v 8 hodin
na sraku na nádraží
v Borlu. Byl zahájen
člověk se máš 10+ kus,
nejlepší to pítel
člověk
Jaka'ari bude cesta?
Dotela to klesá,
je maldě.



U té cesty - staly Josef -
bylo divoké a měkčí
se nechtějí ani nicomil.
Jako máš ceta cesta zprá
na nádraží do Borlu;
při domě ale jinou cestou
přes Větrou hradek
Výlet se nám moc líbil.
Krásně jsme se cestou
povídali a měl jsme
se soti blízko
Krásně ráno všem!



vyhled - cestou ke škole Josef

Prezenční listina 3. 12. 2002

Šmídová
O. Janda
Kotěšová
J. Janda
M. Janda
J. Janda
Š. Janda
M. Janda



trávně se z vyhledu

Zpráva o činnosti Okrašlovacího spolku v Jílovém v roce 2002

Únor:

Dne 13. února se konala čtvrtá valná hromada v novodobé historii Okrašlovacího spolku.

Březen:

Byly prořezány lípy ve Spartakiádní ulici, osazen na sokl zrenovovaný kříž k lavičce nad Vráží, vysazeny javory k Boží skále a upevněn stojan na kola u parku na náměstí. Sbíraly se odpadky na turistických trasách. V parku za muzeem byly vyřezány náletové dřeviny rostoucí mezi rododendrony a v jejich okolí.

Duben:

Částečně jsme zrenovovali skleník ve školní zahradě, ten byl však dětmi záhy opět rozbit. Další pokusy v tomto směru považujeme za marné. Provedli jsme průklest a úklid kolem kaple a studánky ve Svatováclavských lázních a vysadili kapradí, břečťan a blatouchy.

Květen:

Kříž nad Vráží jsme opravili po vandalech a znovu osadili, rovněž směrovky na trase Jílovské vyhlídky. Sekali jsme trávu u Lázní i jinde.

Červen:

Vyznačili jsme severní větev okruhu Jílovské vyhlídky v trase Skalka, Dubík, Širotčí strouha, Lipový vrch, Radlík, rybník Ráček, Chotouň, lavička na Rakovce, muzeum.

Červenec:

Pokračovali jsme v montáži směrovek a informačních tabulek na uvedené trase, trasa byla doplněna na informačním panelu u kostela a mapka byla publikována v Jílovských novinách. Letáček s popisem trasy a mapkou byl zařazen mezi propagační materiály Informačního centra. Zaslali jsme připomínky k územnímu plánu města Jílového, dosud bohužel bez odpovědi.

Srpen:

V parku za muzeem byl osazen nový rozcestník, mezitím bohužel již dvakrát zničený vandaly. Křovinořez proklestil bujnou vegetací cestu u Svatováclavských lázní a nad Vráží. Opravili jsme zničené jižní větve Jílovských vyhlídek a vypleli školku stromků u školy.